

Uitvoeringsprogramma Sociaal Domein 'Kind en Jongeren' 2024 - 2027



Behorend bij de visie 'Wij zijn Texel: Gezond en Sociaal'

Afdeling Sociaal Domein

April 2024

Inhoudsopgave

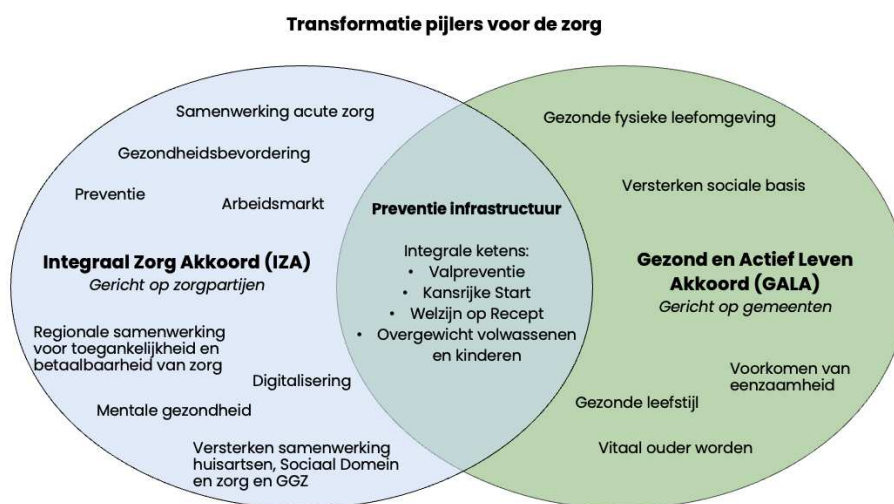
Inleiding.....	3
Ambities voor kind en jongeren	5
Hoe willen we dit aanpakken?	5
Leren en doorontwikkelen: monitoring.....	7
Financiën	8
Samenwerking	8
Randvoorwaarden	8
Structuur.....	8
Meerjarenplanning	10
Begrippenlijst.....	11

Inleiding

Binnen de gemeente Texel wordt er vanuit het Sociaal Domein ondersteuning en zorg geboden voor inwoners die dat nodig hebben. De gemeentelijke visie op het Sociaal Domein ‘Wij zijn Texel: Sociaal en Gezond’ (vastgesteld in 2021) vormt het vertrekpunt op basis waarvan het Sociaal Domein wordt ingericht. Om het beleid vanuit de visie op het Sociaal Domein concreet vorm te geven naar de praktijk, werkt de gemeente met uitvoeringsprogramma’s. Voor de periode 2024 - 2027 zijn er drie uitvoeringsprogramma’s opgesteld gericht op verschillende doelgroepen inwoners. Het huidige document bevat het uitvoeringsprogramma voor de doelgroep ‘kind en jongeren’.

Landelijke ontwikkelingen in het Sociaal Domein

Naar aanleiding van het aflopen van de voorgaande uitvoeringsprogramma’s en nieuwe landelijke ontwikkelingen in het Sociaal Domein, heeft de gemeente Texel gezamenlijk met de maatschappelijke partners stilgestaan bij de huidige situatie op Texel om in beeld te krijgen wat er de komende jaren nodig is in het Texelse Sociaal Domein. In heel Nederland is te zien dat de zorgvraag en de druk op het Sociaal Domein toeneemt. Tegelijkertijd zijn er minder mensen beschikbaar om het werk in deze sector uit te voeren. Dit heeft ertoe geleid dat er vanuit het Rijk grote programma’s worden opgezet die als doel hebben om de zorg toekomstbestendig te maken; de transformatie van het Sociaal Domein. Belangrijke landelijke programma’s zijn het Integraal Zorg Akkoord (IZA) en het Gezond en Actief Leven Akkoord (GALA). Door invoering van het IZA worden middelen vrijgemaakt om regionale transformaties te bewerkstelligen om de zorg voor hulpbehoevenden toegankelijk, kwalitatief goed en betaalbaar te houden. Vanuit het GALA wordt er richting gegeven aan de lokale uitvoering voor preventie, een verbeterde gezondheid en een versterkte sociale basis. Concrete opgaven die voortkomen uit deze akkoorden richten zich onder meer op valpreventie voor ouderen, een kansrijke start voor kinderen, fysiek en mentaal welzijn, gezonde leefstijl en leefomgeving, en het voorkomen van eenzaamheid. Dit is weergegeven in afbeelding 1.



Afbeelding 1. Schematisch overzicht van de belangrijkste thema's en opgaven voor het sociaal domein waarop wordt geïnvesteerd vanuit landelijke programma's Integraal Zorg Akkoord en Gezond en Actief Leven Akkoord.

De gewenste beweging in het Sociaal Domein op Texel

De gemeentelijke visie op het Sociaal Domein ('Wij zijn Texel: Sociaal en Gezond') blijft het vertrekpunt voor de inrichting van het Texelse Sociaal Domein maar het is belangrijk de uitvoering hiervan bij te stellen op basis van de laatste ontwikkelingen en landelijke programma's. De gemeente Texel heeft dan ook al een aanvraag gedaan voor de middelen uit het GALA, de Brede SPUK. De SPUK-aanvraag alsook het Sportakkoord II geven verbreding aan de uitvoeringsprogramma's. Alle akkoorden geven antwoord op een specifiek onderdeel van de transformatie van het Sociaal Domein.

Overkoepelend is het belangrijkste doel van deze akkoorden samen om de beweging van zorg naar preventie teweeg te brengen. Kijkend naar het huidige zorglandschap, is te zien dat er veel druk ligt op de gespecialiseerde zorg en ondersteuning vanuit het Sociaal Domein. Het doel is om deze druk te verlichten zodat de zorg en ondersteuning op Texel toegankelijk en betaalbaar blijft. Dit door meer in te zetten op preventie en door te zorgen dat lichte vraagstukken waar mogelijk in het eigen netwerk of voorliggende voorzieningen in het dorp (de sociale basis) kunnen worden opgevangen.

Partnerschap tussen de gemeente en maatschappelijke partners

Deze transformatie vraagt om een integraal en samenhangend gezondheidsbeleid, en een intensieve samenwerking tussen gemeenten, zorginstellingen, welzijnsorganisaties en inwoners zelf. De gemeente ziet zichzelf als facilitator van de transformatie, waar voornamelijk een procesregie-houdende rol bij hoort. Aan de uitvoering van het beleid wordt in partnerschap met de maatschappelijke partners richting gegeven. Om de samenwerking te bevorderen wordt met de uitvoeringsprogramma's voor 2024 - 2027 voorgesteld om opgavegericht te werken in het Sociaal Domein. Dit betekent dat er door alle partijen gezamenlijke doelen worden nagestreefd, wat zorgt voor helderheid over de opdracht en uitvoering. De opgaven (en daarmee ook de uitvoeringsprogramma's) worden vormgegeven rondom verschillende doelgroepen. Hierdoor wordt de complexiteit in de samenwerking beperkt, doordat organisaties die zich richten op dezelfde doelgroep kunnen samenwerken. Tevens wordt hiermee de integraliteit over verschillende levensdomeinen en expertises binnen de uitvoeringsprogramma's geborgd. Er wordt onderscheid gemaakt tussen de doelgroepen 'Alle (kwetsbare) inwoners', 'Kind en Jongeren' en 'Ouderen'.

Huidige situatie op Texel rondom de doelgroep 'Kind en Jongeren'

In de gemeente Texel wonen ongeveer 3000 kinderen en jongeren in de leeftijd van 0 t/m 18 jaar. Jaarlijks worden er ook circa 150 kinderen geboren op het eiland. Vanaf de geboorte van ieder kind op Texel zetten we in op gezond en veilig opgroeien. Texelse jongeren waarderen hun welzijn, gezondheid en geluk hoger dan hun leeftijdsgenoten elders. Jeugdigen worden gezien als volwaardige deelnemers aan de samenleving en worden actief gevraagd hun mening te geven over zaken die hen aangaan.

Over het algemeen vertonen de kinderen op Texel over het laatste decennium een positieve trend in hun fysieke gezondheid, met lage percentages van bijvoorbeeld overgewicht in vergelijking met landelijke gemiddelden. Desondanks wordt een toename van psychosociale uitdagingen gesignaleerd zoals stress en sociale druk, met een impact op het mentale welzijn van jongeren. Dit benadrukt de noodzaak van gerichte interventies, toegankelijke geestelijke gezondheidszorg en preventieve maatregelen om het mentale welzijn van jongeren te bevorderen. Daarnaast zien we dat jongvolwassenen soms het eiland verlaten, op zoek naar passend onderwijs, huisvesting, of meer geschikte vrijetijdsbesteding. Deze migratie wijst op een behoefte aan verbeteringen in lokale voorzieningen om de aantrekkelijkheid van Texel als woon- en leefomgeving voor jongeren te vergroten.

Het aantal jeugdigen met zorg en ondersteuning op het eiland blijft de afgelopen jaren redelijk stabiel. Wel is er een groeiende behoefte aan ondersteuningsstructuren en preventieve programma's voor de jeugd. Vooral op het gebied van vroegtijdige signalering en interventie bij psychische gezondheidsproblemen is er ruimte voor verbetering. De wens is om in het nieuwe uitvoeringsprogramma hierop in te spelen door het versterken van de samenwerking tussen scholen, gezondheidszorginstanties en lokale gemeenschappen.

Momenteel wordt er op Texel ingezet op diverse initiatieven om een gezonde en ondersteunende omgeving voor jongeren op Texel te creëren. Dit is breed in gang gezet: van onderwijs en vrijetijdsbesteding tot ouderondersteuning en preventie van risicovol gedrag. Zo is de Werkgroep Ouderkracht opgezet die voorziet in een gerichte aanpak om ouders te ondersteunen bij hun opvoedingsvraagstukken, waarmee indirect ook de welzijnsbehoeften van jongeren worden aangepakt. Tevens wordt er al jaren samengewerkt met subsidie partijen binnen de kunst, cultuur en sportinitiatieven die talentontwikkeling stimuleren. De komende jaren wordt voortgebouwd op de basis die al bestaat op het eiland. Complexe jeugdhulp vraagstukken (zoals integrale samenwerking rondom multi-probleem gezinnen en de samenwerking tussen jeugdhulp en onderwijs) wordt in regionale samenwerking opgepakt.

Ambities voor kind en jongeren

Samen met de maatschappelijke partners is gesproken over wat er onder Texelse kinderen en jongeren speelt en welke opgaven er in de komende jaren liggen. Voor kind en jongeren is de volgende ambitie geformuleerd:

Alle kinderen en jongeren op Texel groeien op in een veilige en stimulerende omgeving waarbij er sprake is van gelijke kansen en een passend toekomstperspectief

Op basis van wat maatschappelijke partners zien, wat de gemeente ziet en de richting die vanuit de genoemde landelijke akkoorden wordt gegeven, zijn de volgende vier opgaven geformuleerd die bijdragen aan het realiseren van de ambitie:

1. Alle kinderen krijgen een kansrijke start in een kansrijke omgeving
2. Op Texel kunnen alle kinderen gezond en veilig opgroeien. Daarnaast worden hun kansen vergroot doordat kinderen en jongeren in staat zijn om hun talenten te ontwikkelen.

Hoe willen we dit aanpakken?

De gemeente wil in partnerschap met de maatschappelijke partners werken aan het realiseren van de opgaven. De uitvoeringsprogramma's omvatten dan ook per opgave een stappenplan hoe de komende jaren aan deze opgaven gewerkt gaat worden. Sommige opgaven bestaan uit meerdere sub projecten, voor elk is een stappenplan uitgewerkt. Hieronder is per opgave een voorstel uitgewerkt hoe de gemeente hier de komende jaren uitvoering aan wil geven. Daar waar in een BCF (beleidsgestuurde contractfinanciering) één van deze opgaven als opdracht is omschreven, is de betreffende maatschappelijk partner aan zet om de opgaven te trekken. Daar waar geen partij wordt genoemd, neemt de gemeente de eerste stap (opstart) om tot de realisering van de opgaven te komen en daar de juiste maatschappelijke partners bij te betrekken.

Opgave: Alle kinderen krijgen een kansrijke start in een kansrijke omgeving		
Kinderen die in de eerste 1000 dagen van hun leven blootstaan aan risicofactoren zoals stress, slechte voeding, rook of mishandeling beginnen met een achterstand. Hierdoor kunnen zij zich op fysiek, mentaal en sociaal gebied minder goed ontwikkelen. Achterstanden of problemen in de eerste 1000 dagen van een kind kunnen ook problemen en zorg op latere leeftijd ten gevolg hebben. Binnen deze opgave ligt de focus op het behalen van de volgende resultaten:		
<ol style="list-style-type: none"> 1. Er bestaat een goedwerkende samenwerking tussen partijen rondom (jonge) ouders en het kind 2. Er zijn minimaal twee erkende interventies op het eiland rondom een kansrijke start* 		
De stappen voor de uitvoering van de opgave 'alle kinderen krijgen een kansrijke start' zijn gebaseerd op de handreiking Kansrijke start en kunnen als leidraad voor de uitvoering worden gebruikt: https://www.kansrijkestartnl.nl/documenten/publicaties/2023/11/13/handreiking-kansrijke-start		
Stappenplan	<p>Stap 1: De gemeente inventariseert bij de GGD wat er op dit moment al is opgezet in het kader van Kansrijke start</p> <p>Stap 2: Er wordt een lokale coalitie Kansrijke Start gevormd met partijen die bij de uitvoering van Kansrijke Start zijn betrokken</p> <p>Stap 3: De coalitie Kansrijke Start brengt verder in kaart welke aanbod wordt gemist en welke interventies kunnen worden geboden op Texel (hierbij valt te denken aan interventies zoals 'Nu niet Zwanger*')</p> <p>Stap 4: De coalitie Kansrijke Start stelt een plan van aanpak op en maakt (lokale) samenwerkingsafspraken over de uitvoering hiervan</p> <p>Stap 5: Uitvoeren plan van aanpak Kansrijke Start.</p>	Planning
		<p>Stap 1: Q1 2024</p> <p>Stap 2: Q1 2024</p> <p>Stap 3: Q2 2024</p> <p>Stap 4: Q2 2024</p> <p>Stap 5: Q3 en Q4 2024 en Q1 2025 en verder</p> <p>Stap 6: Q4 2025</p>

	Stap 6: Meten, leren en doorontwikkelen	
--	---	--

Opgave: Op Texel kunnen alle kinderen gezond en veilig opgroeien. Daarnaast worden hun kansen vergroot doordat kinderen en jongeren in staat zijn om hun talenten te ontwikkelen.

Het is van belang dat jongeren gezond en veilig opgroeien, waarbij zij alle kansen kunnen benutten die er voor hen zijn. De ouders die vragen over/of ondersteuning nodig hebben bij de opvoeding worden hierin ondersteund. Ook worden gezondheidsverschillen zoveel mogelijk teruggedrongen. Op dit moment is te zien dat de mentale gezondheid van kinderen en jongeren in de afgelopen jaren afneemt, wat leidt tot extra vragen in het sociaal domein. Om kansen te vergroten voor kinderen en jongeren en hen te stimuleren hun eigen talenten te ontwikkelen is het bieden van voldoende mogelijkheden voor vrijetijdsbesteding essentieel. Dit stimuleert niet alleen de persoonlijke en sociale ontwikkeling van kinderen, maar het gaat over het verbreden van de horizon voor jongeren, ontwikkelkansen en het bieden van alternatieven voor hanggedrag. Dit alles in het kader van het vergroten van kansen van jongeren op het eiland. Door jongeren te voorzien van diverse activiteiten, van sport tot culturele evenementen, draagt de gemeente bij aan het welbevinden van de kinderen op Texel.

Binnen deze opgave staan de volgende resultaten centraal:

1. De mentale gezondheid en sociale weerbaarheid van jongeren op Texel wordt verbeterd (o.a. het verder bestendigen van de OKO-aanpak)
2. Er wordt structureel ingezet op preventie ter voorkoming van specialistische hulp
3. Er is structurele kennisuitwisseling tussen professionals over initiatieven die bijdragen aan gezond en veilig opgroeien
4. Ouders worden geïnformeerd en waar nodig ondersteuning bij vraagstukken rondom gezond en veilig opgroeien van kinderen
5. Kinderen en jongeren krijgen de kans om in de vrije tijd hun talenten te ontwikkelen en er zijn voldoende mogelijkheden hiervoor op het eiland die aansluiten op de actuele behoeften van de kinderen en jongeren

Stappenplan	<ol style="list-style-type: none"> 1. Mentale gezondheid en sociale weerbaarheid van jongeren op Texel verbeteren 2. Inzetten op preventie ter voorkoming van specialistische hulp Stap 1: Inventariseren wat er aan preventief aanbod (voorlichtingen, cursussen en aanbod) in het kader van mentale gezondheid en sociale weerbaarheid en alcohol en drugsproblematiek voor kinderen en jongeren op het eiland is Stap 2: Bepalen wat er (mogelijk aanvullend) nodig is aan preventie interventies om de resultaten van deze opgave te halen Stap 3: Opstellen plan van aanpak voor de uitvoering van dit preventieprogramma Stap 4: Uitvoering preventie (geven van voorlichtingen, workshops, aan jongeren over mentale gezondheid en sociale weerbaarheid) Stap 5: Monitoren en meten effecten 3. Structurele kennisuitwisseling tussen professionals over initiatieven die bijdragen aan gezond en veilig opgroeien & 4. Informeren ouders en waar nodig ondersteuning bij vraagstukken rondom gezond en veilig opgroeien van kinderen Stap 1: Harmoniseren visie opgroeien in een kansrijke omgeving (OKO) en acties van de werkgroep ouderkracht met de opgaven uit het uitvoeringsprogramma voor kind en jongeren Stap 2: (Her)Formuleren concrete opdracht voor de werkgroep Ouderkracht Stap 3: Uitvoering door werkgroep Ouderkracht van de opdracht met initiatieven die bijdragen aan kennisuitwisseling en informeren ouders bij gezond en veilig opgroeien van kinderen en jongeren 	Planning 1 & 2 Stap 1: Q1, Q2 2024 Stap 2: Q1, Q2 2024 Stap 3: Q3 2024 Stap 4: Q4 2024 Stap 5: Q1 2025 en verder 3 & 4. Stap 1: Q1 2024 Stap 2: Q1 2024 Stap 3: Q2 2024 en verder
--------------------	---	--

	<p>5. Kinderen en jongeren krijgen de kans om in de vrije tijd hun talenten te ontwikkelen en er zijn voldoende mogelijkheden hiervoor op het eiland die aansluiten op de actuele behoeften van de kinderen en jongeren</p> <p>Stap 1: Versterken huidige structuur (korte lijnen) tussen maatschappelijke partners met vrijetijdsaanbod en in kaart brengen wat er is.</p> <p>Stap 2: Uitvragen behoeften van jongeren op het gebied van vrijetijdsbesteding .</p> <p>Stap 3: Analyse behoeften van jongeren en vergelijken met bestaand aanbod.</p> <p>Stap 4: Opstellen plan van aanpak voor het verbeteren van het aanbod voor vrijetijdsbesteding, op basis van de analyse. Hierbij worden jongeren actief betrokken.</p> <p>Stap 5: Uitvoeren plan van aanpak</p>	<p>5.</p> <p>Stap 1: Q1 en Q2 2024</p> <p>Stap 2: Q2 2024</p> <p>Stap 3: Q3 2024</p> <p>Stap 4: Q3 en Q4 2024</p> <p>Stap 5: Q1 2025 en verder</p>
--	--	---

Leren en doorontwikkelen: monitoring

Met de uitvoering van de acties in het uitvoeringsprogramma wil de gemeente de gewenste beweging in het zorglandschap realiseren. De gemeente is voornemens de uitvoering goed te volgen en te monitoren of de gewenste effecten worden behaald. Op deze manier is de gemeenten continu bezig met het leren en doorontwikkelen binnen het Sociaal Domein, en kan de uitvoering op basis van de monitoring worden herijkt. De monitoring vindt op meerdere niveaus plaats:

- Monitoring op de praktische uitvoering van de uitvoeringsprogramma's
- Monitoring op de gewenste inhoudelijke effecten op de inwoners
- Monitoring op project/uitvoeringsniveau per uitvoeringsprogramma

Monitoring op de praktische uitvoering van de uitvoeringsprogramma's

Jaarlijks wordt in kaart gebracht in hoeverre de activiteiten uit het uitvoeringsprogramma zijn uitgevoerd en of deze hebben bijgedragen aan het beoogde resultaat. Hiervoor wordt jaarlijks een brede bijeenkomst georganiseerd met alle maatschappelijke partners die een rol hebben in de uitvoering van de uitvoeringsprogramma's. Tijdens deze bijeenkomst wordt stilgestaan bij wat er het afgelopen jaar is bereikt, wat goed werkt en wat beter kan en wat de belangrijkste uitvoeringsactiviteiten zijn voor het komende jaar.

Monitoring op de gewenste inhoudelijke effecten van het programma op de inwoners

Op programma niveau wordt er binnen de gemeente periodiek gemonitord of de activiteiten in de uitvoering voldoende bijdragen aan het beoogde effect voor de inwoner. De uitvoeringsprogramma's hebben een looptijd van vier jaar. Na twee jaar (in 2026) wordt een tussenevaluatie uitgevoerd. Op basis hiervan kan de uitvoering worden bijgesteld. Na afloop van de uitvoeringsprogramma's (eind 2027) wordt een eindevaluatie uitgevoerd welke ook weer richting geeft aan het vervolg.

Monitoring op project/uitvoeringsniveau per uitvoeringsprogramma

Op uitvoeringsniveau binnen het uitvoeringsprogramma brengt de programmacoördinator van de gemeente gezamenlijk met de maatschappelijke partners in de uitvoering in kaart op welke manier de opgave en de sub projecten worden gemonitord. Hiervoor wordt per opgave en sub project afspraken gemaakt op welke manier de monitoring plaatsvindt en op welke indicatoren wordt gemeten. De programmacoördinator van de gemeente is verantwoordelijk om de uitkomsten van deze monitor per opgave en sub project jaarlijks binnen het bredere programma te brengen.

Financiën

In de begroting wordt vooruitgekeken naar de jaren 2024 - 2027. De begroting wordt jaarlijks bijgesteld op basis van de ontwikkelingen en het budget voor het uitvoeringsprogramma wordt op jaarbasis aangevraagd. Desalniettemin is het belangrijk om vooruit te blikken naar welke kosten er verwacht kunnen worden in de komende vier jaar, in lijn met de plannen en de meerjarenplanning van het uitvoeringsprogramma.

Het totaal benodigde budget voor het uitvoeringsprogramma 'kind en jongeren' 2024 - 2027 bedraagt €359.419,-. In onderstaande tabel staat de begroting per opgave en per jaar toegelicht.

Opgave	Budget 2024	Budget 2025	Budget 2026	Budget 2027
1. Alle kinderen krijgen een kansrijke start in een kansrijke omgeving	€12.560,-	€12.560,-	€15.693,-	€0,-
2. Op Texel kunnen alle kinderen gezond en veilig opgroeien. Daarnaast worden hun kansen vergroot doordat kinderen en jongeren in staat zijn om hun talenten te ontwikkelen.	€71.003,-	€122.063,-	€84.550,-	€40.990,-
Totaal begroot	€83.563,-	€134.623,-	€100.243,-	€40.990,-

Samenwerking

De gemeente Texel beoogt partnerschap met uitvoerende partijen in het sociaal domein, waarbij diverse partners gezamenlijk aan specifieke opgaven werken. De gemeente neemt hierin de rol van procesregisseur op zich, waarbij helderheid wordt verschaft over de verwachtingen van de uitvoerende partijen. Het formuleren van duidelijke kaders en het vaststellen van gezamenlijke doelen zijn hierbij essentieel. De gemeente ziet in deze benadering een krachtige methodiek om als partners gezamenlijk verantwoordelijkheid te dragen voor de transformatie binnen het sociaal domein. Het oprichten van coalities en het concreter vormgeven van samenwerkingen vormt de eerste stap naar een gezamenlijk gedragen beweging, waarbij de gemeente en haar partners gezamenlijk streven naar effectieve en efficiënte oplossingen voor specifieke doelgroepen.

Randvoorwaarden

Het uitvoeringsprogramma is veelomvattend. Om de opgaven succesvol tot uitvoering te brengen is er een aantal belangrijke randvoorwaarden:

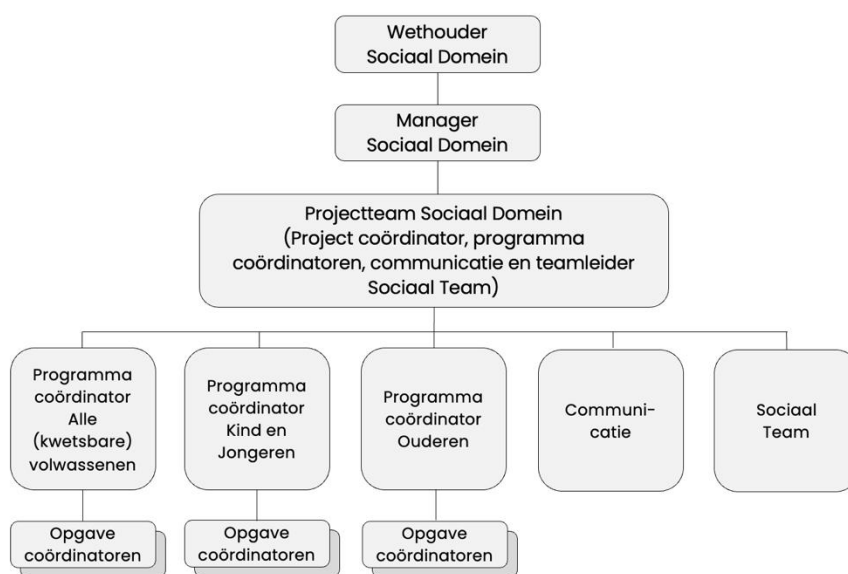
- Beschikbaarheid van het benodigde budget
- Heldere afspraken rondom de verantwoordelijkheden en taken binnen en tussen de samenwerkende partijen
- Tijd en capaciteit om heldere aansturing te geven aan de opgaven (dit hangt samen met het benodigde budget)

Structuur

Projectstructuur binnen de gemeente

Om de samenwerking voor de uitvoeringsprogramma's goed te faciliteren wordt er binnen de gemeente een projectstructuur ingericht voor de implementatie van de uitvoeringsprogramma's. Er wordt een projectteam Sociaal Domein opgezet, dat zorg draagt voor de uitvoering van de gemaakte plannen in de uitvoeringsprogramma's en de totale beweging in het Sociaal Domein. In het projectteam zit een afvaardiging van beleid, van communicatie en van het Sociaal Team. Het projectteam monitort op hoofdlijnen of alle acties uit de uitvoeringsprogramma's bijdragen aan de gestelde ambities en opgaven, en

rapporteert hierover aan de manager en de wethouder Sociaal Domein. Per uitvoeringsprogramma wordt een programmacoördinator verantwoordelijk gemaakt voor de gestelde opgaves en actielijnen, welke ook verantwoordelijk is voor de te vormen coalities met maatschappelijke partners en de sturing daarover. Waar nodig stelt de programmacoördinator per opgave een opgavecoördinator aan, dit kan iemand van de gemeente intern of extern van de maatschappelijke partners zijn. De opgavecoördinator is de trekker van die opgave en de actielijnen daaronder, in afstemming met de programmacoördinator. De communicatie medewerker en teamleider Sociaal Team zijn werkzaam over alle drie de uitvoeringsprogramma's. In het programmateam wordt de verbinding tussen de drie uitvoeringsprogramma's en eventuele andere belangrijke ontwikkelingen in het Sociaal Domein gemaakt. Onderstaand organogram geeft de structuur weer.



Taken projectcoördinator en programmacoördinatoren

Concreet heeft de projectcoördinator de volgende taken:

- Het monitoren van de voortgang van alle uitvoeringsprogramma's
- Het richting geven aan de programmacoördinatoren en denkt inhoudelijk mee
- Het rapporteren aan de manager en wethouder Sociaal Domein
- Het opstellen van kwartaalrapportages
- Het monitoren van financiën en beoordelen nieuwe aanvragen voor financiering

De drie programmacoördinatoren hebben voor het betreffende uitvoeringsprogramma de volgende taken:

- Het organiseren van het proces rondom de opgaven
- Het betrekken van relevante partners uit het veld en contactpersoon zijn
- Het voeren van procesregie over opgaven
- Het deelnemen in projectteam en afstemmen met andere programmacoördinatoren
- Het rapporteren aan projectcoördinator
- Het maken van afspraken over monitoring van wat er is gedaan en doel van de interventies
- Het aanstellen en aansturen van opgavecoördinatoren en het afstemmen daarmee

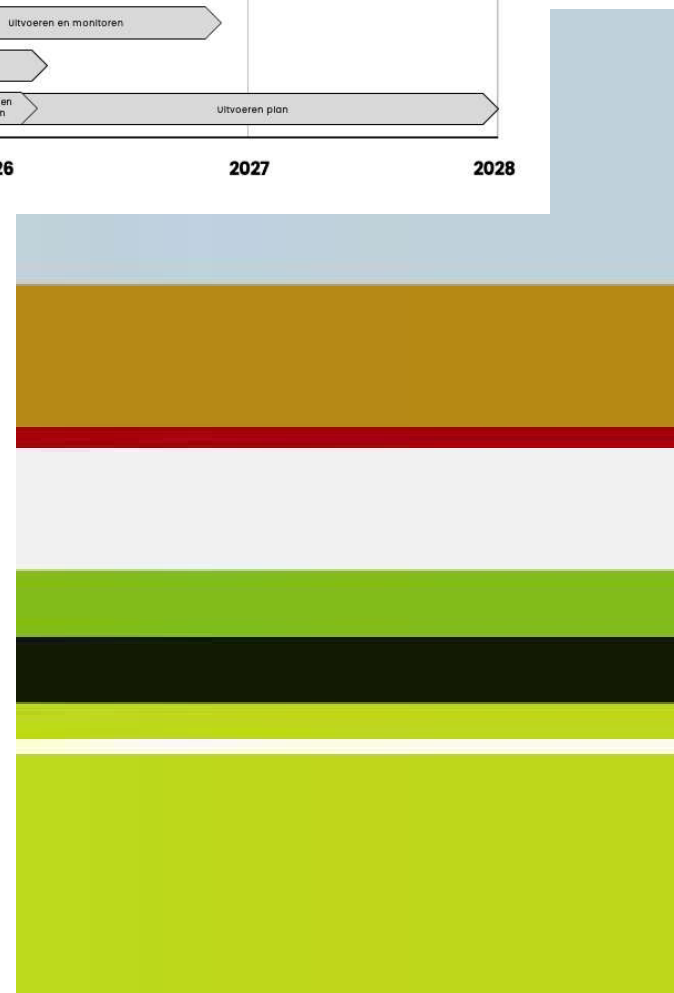
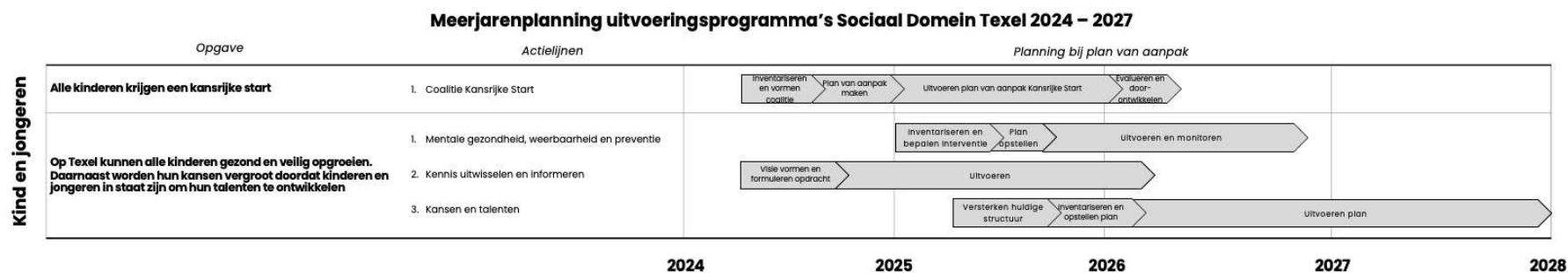
De opgavecoördinatoren hebben in afstemming met de programmacoördinator het voortouw in de uitvoering van de opgave (of sub projecten).

Invulling partnerschap

Per opgave gaat de programmacoördinator gezamenlijk met de maatschappelijke partners aan de slag met de uitvoering. Hierin heeft de programmacoördinator een faciliterende rol. Daarnaast is een deel van de uitvoering ook belegd in de bestaande afspraken tussen de maatschappelijke partners en de gemeente. Deze worden gecontinueerd en hier wordt blijven het gesprek over gevoerd.

Meerjarenplanning

De komende jaren wordt er gefaseerd aan de slag gegaan met de uitvoering van de verschillende opgaven. Hieronder is een meerjarenplanning weergegeven. Deze planning gaat ervan uit dat er aan de randvoorwaarde wordt voldaan dat er voldoende capaciteit is bij alle betrokkenen voor de uitvoering. Wanneer dit niet het geval is kan de planning veranderen



Begrippenlijst

Ambitie: Het streven en doel dat men wil bereiken voor de doelgroep.

Beleidsgestuurde Contractfinanciering (BCF): Een door het college geformuleerde opdracht aan een professionele maatschappelijke organisatie op grond van gemeentelijke beleidsdoelstellingen en resultaatverwachtingen.

Gezond en Actief Leven Akkoord (GALA): Een akkoord gericht op het bevorderen van een gezonde leefstijl en het stimuleren van actieve participatie in de samenleving, met als doel het welzijn en de gezondheid van mensen te verbeteren.

Integraal Zorg Akkoord (IZA): Een overeenkomst tussen verschillende zorgpartijen waarin afspraken worden gemaakt over de samenwerking en coördinatie van zorg om de kwaliteit en toegankelijkheid van zorg te verbeteren.

Life event: Een significante gebeurtenis of verandering in het leven van een individu, zoals bijvoorbeeld een geboorte, huwelijk, scheiding, verlies van werk, of ziekte, die invloed kan hebben op verschillende aspecten van het leven.

Omgevingsvisie: Een strategisch beleidsdocument waarin de gewenste ontwikkeling en inrichting van de fysieke leefomgeving wordt beschreven, met aandacht voor onder andere ruimtelijke ordening, natuur, wonen, mobiliteit en duurzaamheid.

Opgave: Een uitdaging, probleem of taak die aangepakt moet worden, om de gestelde ambitie voor de doelgroep te bereiken of de situatie te verbeteren.

Positieve Gezondheid: Een benadering van gezondheid waarbij niet alleen wordt gekeken naar de afwezigheid van ziekte, maar ook naar het welbevinden en de veerkracht van het individu op fysiek, mentaal en sociaal vlak.

Sociale basis: Het fundament van de samenleving bestaande uit informele netwerken, buurtinitiatieven, vrijwilligerswerk en sociale verbanden die bijdragen aan het welzijn en de leefbaarheid van gemeenschappen.

Specifieke Uitkering (SPUK): De SPUK-regeling stelt middelen beschikbaar vanuit het GALA om stevig en meer in samenhang in te zetten op preventie. De regeling bundelt geldstromen die zich richten op het stimuleren van gezondheid, sport en bewegen, preventie en het versterken van de sociale basis (middelen bijbehorend aan het GALA).