

Uitvoeringsprogramma Sociaal Domein 'Alle (kwetsbare) inwoners' 2024 - 2027



Behorend bij de visie 'Wij zijn Texel: Gezond en Sociaal'

Afdeling Sociaal Domein

April 2024

Inhoudsopgave

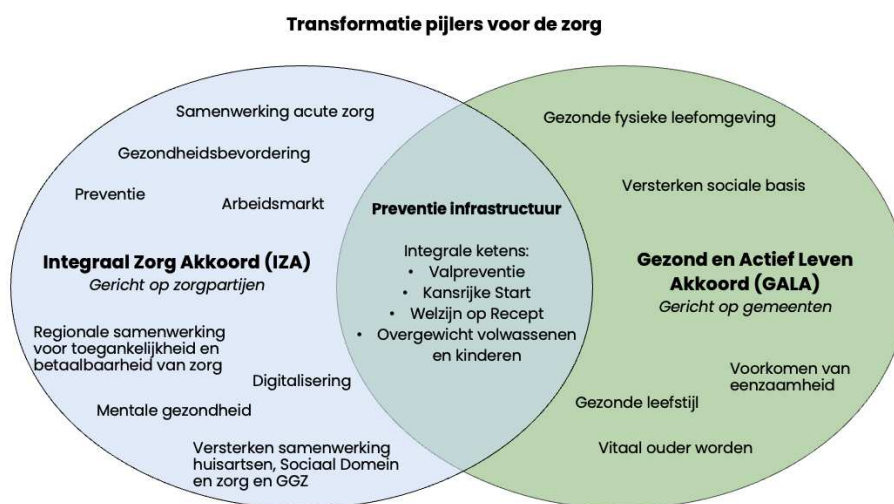
Inleiding.....	3
Ambitie en opgaven voor alle (kwetsbare) inwoners	4
Hoe willen we dit aanpakken?	5
Leren en doorontwikkelen: monitoring.....	10
Financiën	10
Samenwerking	11
Randvoorwaarden	11
Structuur.....	11
Meerjarenplanning	13
Begrippenlijst.....	14

Inleiding

Binnen de gemeente Texel wordt er vanuit het Sociaal Domein ondersteuning en zorg geboden voor inwoners die dat nodig hebben. De gemeentelijke visie op het Sociaal Domein ‘Wij zijn Texel: Sociaal en Gezond’ (vastgesteld in 2021) vormt het vertrekpunt op basis waarvan het Sociaal Domein wordt ingericht. Om het beleid vanuit de visie op het Sociaal Domein concreet vorm te geven naar de praktijk, werkt de gemeente met uitvoeringsprogramma’s. Voor de periode 2024 - 2027 zijn er drie uitvoeringsprogramma’s opgesteld gericht op verschillende doelgroepen inwoners. Het huidige document bevat het uitvoeringsprogramma voor de doelgroep ‘alle (kwetsbare) inwoners’.

Landelijke ontwikkelingen in het Sociaal Domein

Naar aanleiding van het aflopen van de voorgaande uitvoeringsprogramma’s en nieuwe landelijke ontwikkelingen in het Sociaal Domein, heeft de gemeente Texel gezamenlijk met de maatschappelijke partners stilgestaan bij de huidige situatie op Texel om in beeld te krijgen wat er de komende jaren nodig is in het Texelse Sociaal Domein. In heel Nederland is te zien dat de zorgvraag en de druk op het Sociaal Domein toeneemt. Tegelijkertijd zijn er minder mensen beschikbaar om het werk in deze sector uit te voeren. Dit heeft ertoe geleid dat er vanuit het Rijk grote programma’s worden opgezet die als doel hebben om de zorg toekomstbestendig te maken; de transformatie van het Sociaal Domein. Belangrijke landelijke programma’s zijn het Integraal Zorg Akkoord (IZA) en het Gezond en Actief Leven Akkoord (GALA). Door invoering van het IZA worden middelen vrijgemaakt om regionale transformaties te bewerkstelligen om de zorg voor hulpbehoevenden toegankelijk, kwalitatief goed en betaalbaar te houden. Vanuit het GALA wordt er richting gegeven aan de lokale uitvoering voor preventie, een verbeterde gezondheid en een versterkte sociale basis. Concrete opgaven die voortkomen uit deze akkoorden richten zich onder meer op valpreventie voor ouderen, een kansrijke start voor kinderen, fysiek en mentaal welzijn, gezonde leefstijl en leefomgeving, en het voorkomen van eenzaamheid. Dit is weergegeven in afbeelding 1.



Afbeelding 1. Schematisch overzicht van de belangrijkste thema's en opgaven voor het sociaal domein waarop wordt geïnvesteerd vanuit landelijke programma's Integraal Zorg Akkoord en Gezond en Actief Leven Akkoord.

De gewenste beweging in het Sociaal Domein op Texel

De gemeentelijke visie op het Sociaal Domein ('Wij zijn Texel: Sociaal en Gezond') blijft het vertrekpunt voor de inrichting van het Texelse Sociaal Domein maar het is belangrijk de uitvoering hiervan bij te stellen op basis van de laatste ontwikkelingen en landelijke programma's. De gemeente Texel heeft dan ook al een aanvraag gedaan voor de middelen uit het GALA, de Brede SPUK. De SPUK-aanvraag alsook het Sportakkoord II geven verbreding aan de uitvoeringsprogramma's. Alle akkoorden geven antwoord op een specifiek onderdeel van de transformatie van het Sociaal Domein.

Overkoepelend is het belangrijkste doel van deze akkoorden samen om de beweging van zorg naar preventie teweeg te brengen. Kijkend naar het huidige zorglandschap, is te zien dat er veel druk ligt op de gespecialiseerde zorg en ondersteuning vanuit het Sociaal Domein. Het doel is om deze druk te verlichten zodat de zorg en ondersteuning op Texel toegankelijk en betaalbaar blijft. Dit door meer in te zetten op preventie en door te zorgen dat lichte vraagstukken waar mogelijk in het eigen netwerk of voorliggende voorzieningen in het dorp (de sociale basis) kunnen worden opgevangen.

Partnerschap tussen de gemeente en maatschappelijke partners

Deze transformatie vraagt om een integraal en samenhangend gezondheidsbeleid, en een intensieve samenwerking tussen gemeenten, zorginstellingen, welzijnsorganisaties en inwoners zelf. De gemeente ziet zichzelf als facilitator van de transformatie, waar voornamelijk een procesregie-houdende rol bij hoort. Aan de uitvoering van het beleid wordt in partnerschap met de maatschappelijke partners richting gegeven. Om de samenwerking te bevorderen wordt met de uitvoeringsprogramma's voor 2024 - 2027 voorgesteld om opgavegericht te werken in het Sociaal Domein. Dit betekent dat er door alle partijen gezamenlijke doelen worden nagestreefd, wat zorgt voor helderheid over de opdracht en uitvoering. De opgaven (en daarmee ook de uitvoeringsprogramma's) worden vormgegeven rondom verschillende doelgroepen. Hierdoor wordt de complexiteit in de samenwerking beperkt, doordat organisaties die zich richten op dezelfde doelgroep kunnen samenwerken. Tevens wordt hiermee de integraliteit over verschillende levensdomeinen en expertises binnen de uitvoeringsprogramma's geborgd. Er wordt onderscheid gemaakt tussen de doelgroepen 'Alle (kwetsbare) inwoners', 'Kind en Jongeren' en 'Ouderen'.

Huidige situatie op Texel rondom de doelgroep 'Alle (kwetsbare) inwoners'

De gemeente Texel heeft eind 2023 ongeveer 14000 inwoners. Over het algemeen is de Texelse bevolking gelukkig en gezond. Meer dan in andere gemeenten kennen de Texelse inwoners elkaar goed en wordt de sociale basis als sterk ervaren. Echter geven Texelse maatschappelijke organisaties ook aan dat het merkbaar is dat de sociale cohesie afneemt, een trend die ook landelijk wordt gezien. Er zijn altijd inwoners die extra ondersteuning of hulp nodig hebben om (zelfstandig) mee te komen in de maatschappij. De verwachting is dat de kwetsbare doelgroep in de toekomst groter wordt (vergrijzing) en er tegelijkertijd krapte ontstaat bij het zorgpersoneel. Tevens zijn landelijke uitdagingen als bestaanszekerheid, eenzaamheid, overgewicht en het dalen van mentale gezondheid ook op Texel herkenbaar onder alle leeftijds- en doelgroepen.

Door bovenstaande uitdagingen wordt geïnvesteerd in het bestendigen en behouden van de sociale basis. Zo hebben maatschappelijke partners samen met de gemeente afgelopen jaren gewerkt aan vraagstukken rondom leefbaarheid in de wijk, en wordt veel gedaan vanuit het Sociaal Domein om de benodigde ondersteuning en hulp te bieden aan wie dat nodig heeft. Vanuit het Sportakkoord II wordt breed ingezet op een gezond en sportief leven voor Texelaars. Vanuit de Publiekcampagne wordt tevens aandacht besteed aan onder meer gezonde voeding en leefstijl, alsook eenzaamheid en mentale gezondheid. Gezondheid wordt namelijk niet enkel gezien als de afwezigheid van ziekte, maar als het vermogen van mensen om met fysieke, emotionele en sociale uitdagingen van het leven om te gaan. Het is hierbij van belang zoveel mogelijk eigen regie te voeren. Deze benadering wordt Positieve Gezondheid genoemd, een gedachtegoed dat de gemeente nastreeft in het Sociaal Domein.

Indien het voor een inwoner (tijdelijk) lastig is eigen regie te voeren, door bijvoorbeeld chronische ziekte, beperking of een ingrijpend life-event (grote gebeurtenis zoals bijvoorbeeld een overlijden of het verliezen van een baan) is het belangrijk om de ondersteuningsstructuren zo in te richten dat deze aansluiten bij de individuele behoeften van deze (kwetsbare) inwoners. Dit vraagt om specifieke aandacht voor preventie, participatie en het versterken van zelfredzaamheid. Bovendien benadrukt dit de noodzaak van samenwerking tussen de verschillende betrokken partijen om een geïntegreerd en effectief netwerk van ondersteuning te waarborgen.

Ambitie en opgaven voor alle (kwetsbare) inwoners

Samen met de maatschappelijke partners is gesproken over wat er onder Texelse inwoners speelt en welke opgaven er in de komende jaren liggen. Voor alle (kwetsbare) inwoners is de volgende ambitie geformuleerd:

Alle (kwetsbare) inwoners op Texel leiden een veerkrachtig leven, in een gemeenschap die fysieke, sociale en mentale gezondheid en participatie bevordert, geïnspireerd door het gedachtegoed van Positieve Gezondheid. Voor kwetsbare inwoners is de hulp laagdrempelig vindbaar en toegankelijk en de hulp en ondersteuning wordt toekomstbestendig (van zorg naar preventie) vormgegeven.

Op basis van wat maatschappelijke partners zien, wat de gemeente ziet en de richting die vanuit de genoemde landelijke akkoorden wordt gegeven, zijn de volgende zes opgaven geformuleerd die bijdragen aan het realiseren van de ambitie:

1. Texelaars zijn (mentaal) gezond en voelen zich niet eenzaam
2. Texel biedt een gezonde leefomgeving waarin gezond gedrag en een gezonde leefstijl van inwoners wordt gestimuleerd
3. Texel is een inclusief eiland
4. Iedereen op Texel is in staat hun talenten optimaal te ontwikkelen en benutten
5. De sociale basis op Texel wordt bestendig, behouden en doorontwikkeld
6. Mantelzorgers worden ondersteund waar nodig (er is sprake van een ondersteuningsnetwerk)

Hoe willen we dit aanpakken?

De gemeente wil in partnerschap met de maatschappelijke partners werken aan het realiseren van de opgaven. De uitvoeringsprogramma's omvatten dan ook per opgave een stappenplan hoe de komende jaren aan deze opgaven gewerkt gaat worden. Sommige opgaven bestaan uit meerdere sub projecten, voor elk is een stappenplan uitgewerkt. Hieronder is per opgave een voorstel uitgewerkt hoe de gemeente hier de komende jaren uitvoering aan wil geven. Daar waar in een BCF (beleidsgestuurde contractfinanciering) één van deze opgaven als opdracht is omschreven, is de betreffende maatschappelijk partner aan zet om de opgaven te trekken. Daar waar geen partij wordt genoemd, neemt de gemeente de eerste stap (opstart) om tot de realisering van de opgaven te komen en daar de juiste maatschappelijke partners bij te betrekken.

Opgave: Alle Texelaars zijn (mentaal) gezond en voelen zich niet eenzaam

Voor alle inwoners is het van belang dat zij fysiek en mentaal gezond zijn. Dit bevordert het welzijn en creëert een veerkrachtige samenleving. Fysieke en mentale gezondheid hangen nauw samen: fysieke gezondheid heeft directe invloed op het mentaal welbevinden, alsook andersom. Daarom is het belangrijk deze twee aspecten van gezondheid niet apart maar als een geheel te benaderen. Het bevorderen van bewustzijn over Positieve Gezondheid moedigt inwoners aan om actief betrokken te zijn bij hun eigen welzijn. Specifiek eenzaamheid is een toenemend probleem in de samenleving en zo ook op Texel. Onder eenzaamheid wordt niet letterlijk alleen zijn verstaan, maar het ongewenst afwezig zijn van betekenisvolle relaties in iemands leven. Landelijk wordt er vanuit het Gezond en Actief Leven Akkoord (GALA) aangestuurd op het vormen van lokale coalities tegen eenzaamheid om de komende jaren aan deze opgave te werken.

Vanuit het GALA wordt de aanpak Welzijn op Recept ook benoemd als middel om deze opgave te realiseren. Welzijn op Recept is een innovatieve en eenvoudige aanpak die de samenwerking tussen gemeenten, de eerstelijnszorg en het sociaal domein verbetert. Het idee daarbij is dat huisartsen inwoners met psychosociale klachten niet alleen naar zorg doorverwijzen maar ook naar welzijnspartijen. Welzijn op Recept biedt een praktische benadering om sociale participatie te bevorderen en draagt bij aan het voorkomen en beter behandelen van mentale gezondheidsproblemen.

In het college-uitvoeringsprogramma 2022-2026 staat de ambitie opgenomen om te onderzoeken of de Jeugdpass vereenvoudigd en uitgebreid kan worden. Hiertoe is in 2023 vanuit de Gemeenteraad een initiatiefvoorstel gedaan om de mogelijkheden te onderzoeken of een Texelpas (zoals die in Alkmaar is) haalbaar is.

Binnen deze opgave ligt de focus op het behalen van de volgende resultaten:

1. Texelaars ervaren betekenisvolle relaties en voelen zich niet eenzaam
2. Het preventie- en zorgaanbod op het gebied van mentale gezondheid is beschikbaar en toegankelijk.

<p>3. Inwoners zijn zich bewust van wat zij kunnen doen om hun leefstijl en gezondheid te bevorderen. Professionals worden opgeleid te kunnen werken volgens de principes van Positieve Gezondheid</p> <p>4. Welzijn op Recept is geïmplementeerd</p> <p>5. Jeugdpass (Texelpas) is geïmplementeerd</p>		
<p>Stappenplan</p>	<p>1. Texelaars ervaren betekenisvolle relaties en voelen zich niet eenzaam Stap 1: Vormen pragmatische coalitie tegen eenzaamheid. Stap 2: Deze groep inventariseert wat er al wordt gedaan en wat er nodig is voor de uitvoering. De groep komt periodiek bij elkaar en komt met een voorstel hoe uitvoering te geven aan:</p> <ul style="list-style-type: none"> - Achter de voordeur komen (signaalfunctie beter inrichten) - Inwoners die er behoefte aan hebben meer 'uit huis' halen - Ontwikkeling van 'tools' voor professionals die 'eenzaamheid' signaleren bij inwoners om het goede gesprek aan te kunnen gaan <p>Stap 3: Ontwikkelen van lokale initiatieven tegen eenzaamheid met de coalitie door middel van een plan van aanpak voor de implementatie hiervan. Er worden heldere afspraken gemaakt over de taakverdeling en verantwoordelijkheden tussen de samenwerkende partijen Stap 4: Uitvoering lokale initiatieven tegen 'eenzaamheid'</p> <p>2. Het preventie- en zorgaanbod op het gebied van (mentale) gezondheid is beschikbaar en toegankelijk Stap 1: Actualiseren welk preventie- en zorgaanbod er is op Texel op het gebied van (mentale) gezondheid. Stap 2: Met betrokken partijen bespreken wat er aanvullend nodig is, aan de hand van bijvoorbeeld best practices in andere gemeenten. Stap 3: Op basis hiervan een plan van aanpak maken om het aanbod beter beschikbaar en toegankelijk te maken, met heldere afspraken over de taakverdeling en verantwoordelijkheden. Het plan van aanpak includeert minimaal drie interventies (voorwaarde vanuit GALA) die gezonde voeding en/of gezond gewicht stimuleren voor verschillende doelgroepen. Stap 4: Implementeren plan van aanpak.</p> <p>3. Inwoners zijn zich bewust van wat zij kunnen doen om hun leefstijl en gezondheid te bevorderen. Professionals worden opgeleid te kunnen werken volgens de principes van Positieve Gezondheid Stap 1: In kaart brengen van professionals en organisaties die werken met principes van Positieve Gezondheid Stap 2: Ontwikkelen opleidingsaanbod Positieve Gezondheid voor professionals Stap 3: Opleiden van professionals. Zij krijgen handvaten en tools om aan de hand van Positieve Gezondheid het gesprek te voeren met de inwoners</p> <p>4. Welzijn op Recept is geïmplementeerd Stap 1: Voeren van gesprekken met huisartsen en welzijnspartijen over wat er nodig is om Welzijn op Recept breed op Texel te implementeren.</p>	<p>Planning</p> <p>1. Stap 1: Q2 2024 Stap 2: Q3 2024 Stap 3: Q4 2024 en Q1 2025 Stap 4: Q2 2025</p> <p>2. Stap 1: Q2 2024 Stap 2: Q2 2024 Stap 3: Q3 2024 Stap 4: Q4 2024</p> <p>3. Stap 1: Q2 2024 Stap 2: Q3 2024 Stap 3: Q4 2024 en Q1 2025 en verder</p>

	<p>Stap 2: Maken van samenwerkingsafspraken tussen huisartsen en welzijnspartijen over hoe zij verwijzen naar Welzijn op Recept. Stap 3: Inregelen van randvoorwaarden die nodig zijn voor een brede implementatie van Welzijn op Recept. Te denken valt aan het trainen van huisartsen in het voeren van het gesprek over welzijn en het organiseren van extra tijd en middelen Stap 4: Implementeren van Welzijn op Recept</p> <p>5. Jeugdpass (Texelpas) is geïmplementeerd Stap 1: De gemeente inventariseert bij andere gemeenten (Alkmaar, Amsterdam) welke stappen de gemeenten hebben genomen om de pas te realiseren. Stap 2: Op basis van uitkomsten stap 1 wordt een plan van aanpak uitgewerkt voor het realiseren van de Texelpas Stap 3: Ontwikkeling Texelpas Stap 4: Implementatie Texelpas (brede communicatie, toegankelijk voor inwoners)</p>	<p>4. Stap 1: Q2 2024 Stap 2: Q2 2024 Stap 3: Q3 2024 Stap 4: Q4 2024</p> <p>5. Stap 1: Q1 2024 Stap 2: Q2 2024 Stap 3: Q3 en Q4 2024 Stap 4: Q1 2025 en verder</p>
--	---	---

Opgave: Alle inwoners op Texel krijgen de kans in een gezonde leefomgeving te wonen waarin gezond gedrag en een gezonde leefstijl wordt gestimuleerd

Een gezonde leefomgeving draagt direct bij aan het stimuleren van gezond gedrag en het ontwikkelen van een gezonde leefstijl. Deze opgave draagt bovendien niet alleen bij aan het fysieke welzijn van de inwoners, maar bevordert ook het gevoel van verbondenheid en eigenaarschap binnen de Texelse gemeenschappen. Dit is maatwerk op basis van de diverse karakteristieken van Texelse dorpen. Of het nu gaat om het verbeteren van groenvoorzieningen, het stimuleren van gezonde mobiliteit of het faciliteren van sociale ontmoetingsplekken, de leefomgeving moet zo ingericht worden dat het de gezondheid en het welzijn van inwoners positief beïnvloedt. Deze opgave hangt nauw samen met de Omgevingsvisie Texel. Daarnaast is het bewust worden van de verschillende onderdelen van Positieve Gezondheid en hier ook naar kunnen leven. Dit vraagt ook van professionals dat zij hier handvaten en tools in krijgen om met Positieve Gezondheid aan de slag te kunnen.

Binnen deze opgave ligt de focus op het behalen van de volgende resultaten:

1. Het is per dorp duidelijk wat de specifieke behoeftes zijn voor de leefomgeving op basis van de uitkomsten van de leefbaarheidsenquêtes. Op basis hiervan is de leefomgeving aangepast
2. Er bestaat een netwerkaanpak voor kinderen met obesitas* (nader uit te werken aan de hand van aanvraag GALA)

<p>Stappenplan</p>	<p>Stap 1: Evalueren uitkomsten leefbaarheidsenquêtes Oosterend en inventariseren of er op basis hiervan een leefbaarheidsenquête in de andere dorpen moet worden uitgezet Stap 2: Breed uitzetten van de leefbaarheid enquête in andere dorpen. Op basis van resultaten bepalen welke interventies er per dorp nodig zijn Stap 3: Opstellen van een plan van aanpak voor implementatie van interventies, met heldere afspraken over de taakverdeling en verantwoordelijkheden Stap 4: Implementeren interventies</p>	<p>Planning</p> <p>Stap 1: Q2 2024 Stap 2: Q3 2024 Stap 3: Q4 2024 Stap 4: Q1 2025</p>
---------------------------	--	--

Opgave: Texel is een inclusief eiland waar iedereen erbij hoort		
<p>Het bevorderen van diversiteit en inclusiviteit in de samenleving is van cruciaal belang om een gezonde, veerkrachtige en rechtvaardige gemeenschap te creëren. Diversiteit verwijst naar de verscheidenheid aan kenmerken en achtergronden binnen een samenleving, zoals etniciteit, geslacht, leeftijd, religie, seksuele oriëntatie, inkomen en opleiding. Inclusiviteit gaat verder dan alleen het erkennen van diversiteit; het impliceert een actieve inspanning om een omgeving te creëren waarin iedereen zich welkom, gewaardeerd en betrokken voelt. Inclusiviteit is essentieel om gelijke kansen voor iedereen te waarborgen. Het bevorderen van diversiteit en inclusiviteit draagt bij aan het versterken van de sociale cohesie, en het welzijn van alle inwoners. De gemeente en de maatschappelijke partijen zien dat dit een belangrijke opgave is voor de komende jaren op Texel. Specifiek doelgroepen die zijn benoemd waar aandacht voor nodig is, zijn LHBTIQ+, stathouders, inwoners van buitenlandse afkomst. Binnen deze opgave ligt de focus op het behalen van het volgende resultaat:</p> <ol style="list-style-type: none"> 1. Alle inwoners zijn zich bewust van diversiteit en inclusiviteit en zijn zich bewust van welk effect hun gedrag op anderen hebben 2. Alle inwoners voelen zich onderdeel van de gemeenschap op het eiland 		
Stappenplan	<p>Stap 1: Inventariseren, wat doen we al op het gebied van diversiteit en inclusiviteit?</p> <p>Stap 2: Creëren van bewustwording bij de inwoners door het ontwikkelen van een campagne <i>“kijken door de ogen van anderen”</i> (voorbeeld). Deze stap behelst het ontwikkelen van de communicatie boodschap, campagne materiaal en het uitvoeren van de campagne (ook aandacht binnen Onderwijs voor deze thema’s)</p>	<p>Planning</p> <p>Stap 1: Q2 2024</p> <p>Stap 2: Q3 en Q4 2024</p>

Opgave: Iedereen op Texel is in staat hun talenten optimaal te ontwikkelen en benutten		
<p>Het is belangrijk dat elke inwoner kan participeren in de maatschappij en zinvolle dagbesteding heeft. Voor eenieder die hierin tegen vragen aanloopt is het belangrijk dat er ondersteuning is. Daarnaast is het belangrijk dat inwoners dingen doen (in werk of vrije tijd) die zij leuk vinden en waar zij goed in zijn. Dit draagt bij aan het zelfvertrouwen en het levensgeluk van mensen. In de afgelopen jaren is het Huis van Ontwikkeling ontworpen. Voor de komende jaren is de wens om het Huis van Ontwikkeling te realiseren, alsook om talentontwikkeling meer te stimuleren op het eiland. Binnen deze opgave ligt de focus op het behalen van het volgende resultaat:</p> <ol style="list-style-type: none"> 1. Het Huis van Ontwikkeling inclusief toekomst De Bolder wordt geïmplementeerd en doorontwikkeld 		
Stappenplan	<p>Stap 1: Starten met de implementatie van het Huis van Ontwikkeling en toekomst De Bolder zoals is beschreven in het transformatieplan. In het huis van Ontwikkeling wordt concreet aandacht besteedt aan wat inwoners vanuit hun eigen talenten kunnen op basis van de principes van Positieve Gezondheid</p> <p>Stap 2: Periodiek evalueren hoe de implementatie van het Huis van Ontwikkeling gaat en hoe inwoners hiermee geholpen worden. Op basis hiervan het Huis van Ontwikkeling verder doorontwikkelen.</p>	<p>Planning</p> <p>Stap 1: Q1 2024 (planning invullen op basis van transformatieplan)</p> <p>Stap 2: Q3 2024</p>

Opgave: De sociale basis op Texel wordt bestendig, behouden en doorontwikkeld		
<p>Onder een sociale basis wordt verstaan: vrij toegankelijke formele en informele activiteiten en voorzieningen gericht op het elkaar ontmoeten en ondersteunen, ontplooiën en ontspannen (bron: Movisie). Deze activiteiten en voorzieningen zorgen ervoor dat mensen kunnen samenleven en meedoen in de maatschappij. Op Texel wordt al een stevige sociale basis ervaren. Het is wel de wens om deze te bestendigen. Tegelijkertijd is het belangrijk dat de sociale basis blijft doorontwikkelen om de toekomstige druk op het Sociaal domein en de zorg aan te gaan.</p> <p>Binnen deze opgave ligt de focus op de volgende resultaten:</p> <ol style="list-style-type: none"> 1. Er is een plek waar de Texelaar terecht kan om levensvragen te stellen 2. Texelaars weten deze plek te vinden en worden gestimuleerd om naar elkaar om te kijken 3. Alle inwoners hebben een stevig netwerk om hen heen waar zij op kunnen terugvallen wanneer nodig 		
Stappenplan	<p>Stap 1: Inventariseren behoeften qua sociale basis per dorp, op basis van uitkomsten van leefbaarheidsenquêtes en een ronde langs de dorpen. Tevens inventariseren wat er vanuit subsidiebeleid van de gemeente wordt gedaan ten behoeve van de sociale basis.</p> <p>Stap 2: Het prioriteren van acties om de sociale basis door te ontwikkelen of bestendigen en ontwerpen van een plan om deze acties uit te voeren.</p> <p>Stap 3: Het uitvoeren van de gemaakte plannen. Uitvoering wordt voornamelijk gedaan en aangestuurd vanuit de Coalitie Sociale Basis, in samenwerking met relevante maatschappelijke partners.</p>	<p>Planning</p> <p>Stap 1: Q2 2024</p> <p>Stap 2: Q3 2024</p> <p>Stap 3: Q4 2024 en verder</p>

Opgave: Mantelzorgers worden ondersteund waar nodig (er is sprake van een ondersteuningsnetwerk)		
<p>Deze opgave draagt bij aan het realiseren van een sociaal domein dat niet alleen gericht is op de zorg voor kwetsbare inwoners, maar ook op de ondersteuning van degenen die dagelijks zorgen voor anderen. Mantelzorgers dragen een zware last en hebben zelf behoefte aan passende ondersteuning. Het creëren van een robuust ondersteuningsnetwerk is van essentieel belang om de belasting op mantelzorgers te verminderen en hun welzijn te bevorderen. Dit heeft ook positieve gevolgen voor de zorgkwaliteit voor degenen die afhankelijk zijn van mantelzorg. Binnen mantelzorgers kunnen er drie doelgroepen worden onderscheiden: jonge mantelzorgers, volwassen werkende mantelzorgers en volwassen niet-werkende mantelzorgers.</p> <p>Binnen deze opgave ligt de focus op de volgende resultaten:</p> <ol style="list-style-type: none"> 1. Ontwikkelen van een mantelzorg steunpunt op Texel 2. Inwoners weten waar ze terecht kunnen voor informatie of vragen rondom mantelzorg op Texel 		
Stappenplan	<p>Stap 1: Verkenning naar behoeften aan ondersteuning voor mantelzorgers.</p> <p>Stap 2: Vormgeven steunpunt mantelzorg op basis van uitkomsten van verkenning. Dit wordt gedaan door een kerngroep en vanuit de kerngroep worden relevante partners betrokken.</p> <p>Stap 3: Opzetten mantelzorgsteunpunt. Dit op basis van het opgestelde plan van de kerngroep.</p> <p>Stap 4: Ontwikkelen en lanceren van campagne om mantelzorgsteunpunt en ander ondersteunend aanbod bekend te maken op Texel. Mogelijk kan dit op basis van een al bestaande campagne structuur.</p>	<p>Planning</p> <p>Stap 1: Q1 2024</p> <p>Stap 2: Q2 2024</p> <p>Stap 3: Q3 2024</p> <p>Stap 4: Q3 2024</p>

Leren en doorontwikkelen: monitoring

Met de uitvoering van de acties in het uitvoeringsprogramma wil de gemeente de gewenste beweging in het zorglandschap realiseren. De gemeente is voornemens de uitvoering goed te volgen en te monitoren of de gewenste effecten worden behaald. Op deze manier is de gemeenten continu bezig met het leren en doorontwikkelen binnen het Sociaal Domein, en kan de uitvoering op basis van de monitoring worden herijkt. De monitoring vindt op meerdere niveaus plaats:

- Monitoring op de praktische uitvoering van de uitvoeringsprogramma's
- Monitoring op de gewenste inhoudelijke effecten op de inwoners
- Monitoring op project/uitvoeringsniveau per uitvoeringsprogramma

Monitoring op de praktische uitvoering van de uitvoeringsprogramma's

Jaarlijks wordt in kaart gebracht in hoeverre de activiteiten uit het uitvoeringsprogramma zijn uitgevoerd en of deze hebben bijgedragen aan het beoogde resultaat. Hiervoor wordt jaarlijks een brede bijeenkomst georganiseerd met alle maatschappelijke partners die een rol hebben in de uitvoering van de uitvoeringsprogramma's. Tijdens deze bijeenkomst wordt stilgestaan bij wat er het afgelopen jaar is bereikt, wat goed werkt en wat beter kan en wat de belangrijkste uitvoeringsactiviteiten zijn voor het komende jaar.

Monitoring op de gewenste inhoudelijke effecten van het programma op de inwoners

Op programma niveau wordt er binnen de gemeente periodiek gemonitord of de activiteiten in de uitvoering voldoende bijdragen aan het beoogde effect voor de inwoner. De uitvoeringsprogramma's hebben een looptijd van vier jaar. Na twee jaar (in 2026) wordt een tussenevaluatie uitgevoerd. Op basis hiervan kan de uitvoering worden bijgesteld. Na afloop van de uitvoeringsprogramma's (eind 2027) wordt een eindevaluatie uitgevoerd welke ook weer richting geeft aan het vervolg.

Monitoring op uitvoeringsniveau per uitvoeringsprogramma

Op uitvoeringsniveau binnen het uitvoeringsprogramma brengt de programmacoördinator van de gemeente gezamenlijk met de maatschappelijke partners in de uitvoering in kaart op welke manier de opgave en de sub projecten worden gemonitord. Hiervoor wordt per opgave en sub project afspraken gemaakt op welke manier de monitoring plaatsvindt en op welke indicatoren wordt gemeten. De programmacoördinator van de gemeente is verantwoordelijk om de uitkomsten van deze monitor per opgave en sub project jaarlijks binnen het bredere programma te brengen.

Financiën

In de begroting wordt vooruitgekeken naar de jaren 2024 - 2027. De begroting wordt jaarlijks bijgesteld op basis van de ontwikkelingen en het budget voor het uitvoeringsprogramma wordt op jaarbasis aangevraagd. Desalniettemin is het belangrijk om vooruit te blikken naar welke kosten er verwacht kunnen worden in de komende vier jaar, in lijn met de plannen en de meerjarenplanning van het uitvoeringsprogramma.

Het totaal benodigde budget voor het uitvoeringsprogramma 'alle (kwetsbare) volwassenen' 2024 - 2027 bedraagt €349.296,-. In onderstaande tabel staat de begroting per opgave en per jaar toegelicht.

Opgave	Budget 2024	Budget 2025	Budget 2026	Budget 2027
1. Texelaars zijn (mentaal) gezond en voelen zich niet eenzaam	€82.683,-	€53.433,-	€20.593,-	€10.000,-
2. Texel biedt een gezonde leefomgeving waarin gezond gedrag en een gezonde leefstijl van inwoners wordt gestimuleerd	€7.850,-	€37.288,-	€15.693,-	€0,-
3. Texel is een inclusief eiland	€0,-	€0,-	€10.000,-	€0,-
4. Iedereen op Texel is in staat hun talenten optimaal te ontwikkelen en benutten	€0,-	€0,-	€0,-	€0,-

5. De sociale basis op Texel wordt bestendig, behouden en doorontwikkeld	€28.260,-	€28.260,-	€21.186,-	€0,-
6. Mantelzorgers worden ondersteund waar nodig (er is sprake van een ondersteuningsnetwerk)	€15.350,-	€7.850,-	€7.850,-	€3.000,-
Totaal begroot	€134.143,-	€126.831,-	€75.322,-	€13.000,-

Samenwerking

De gemeente Texel beoogt partnerschap met uitvoerende partijen in het sociaal domein, waarbij diverse partners gezamenlijk aan specifieke opgaven werken. De gemeente neemt hierin de rol van procesregisseur op zich, waarbij helderheid wordt verschaft over de verwachtingen van de uitvoerende partijen. Het formuleren van duidelijke kaders en het vaststellen van gezamenlijke doelen zijn hierbij essentieel. De gemeente ziet in deze benadering een krachtige methodiek om als partners gezamenlijk verantwoordelijkheid te dragen voor de transformatie binnen het sociaal domein. Het oprichten van coalities en het concreter vormgeven van samenwerkingen vormt de eerste stap naar een gezamenlijk gedragen beweging, waarbij de gemeente en haar partners gezamenlijk streven naar effectieve en efficiënte oplossingen voor specifieke doelgroepen.

Randvoorwaarden

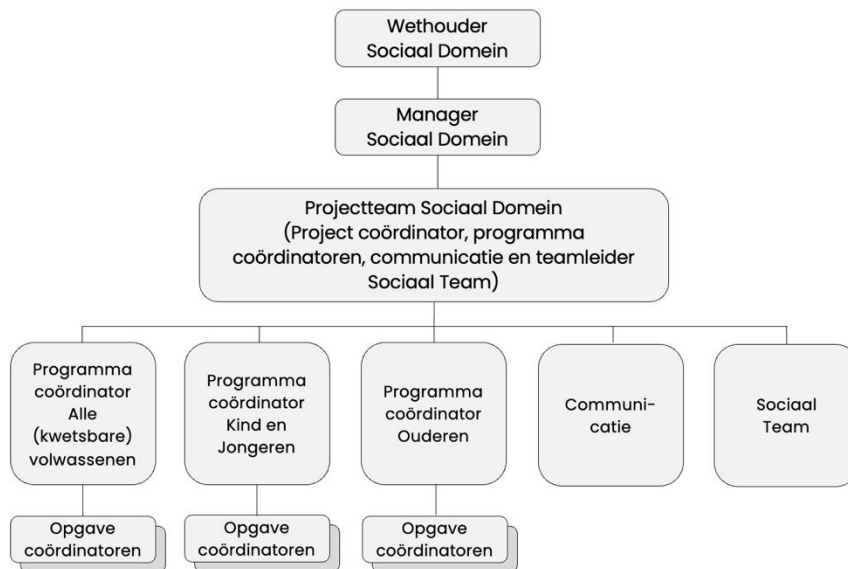
Het uitvoeringsprogramma is veelomvattend. Om de opgaven succesvol tot uitvoering te brengen is er een aantal belangrijke randvoorwaarden:

- Beschikbaarheid van het benodigde budget
- Heldere afspraken rondom de verantwoordelijkheden en taken binnen en tussen de samenwerkende partijen
- Tijd en capaciteit om heldere aansturing te geven aan de opgaven (dit hangt samen met het benodigde budget)

Structuur

Projectstructuur binnen de gemeente

Om de samenwerking voor de uitvoeringsprogramma's goed te faciliteren wordt er binnen de gemeente een projectstructuur ingericht voor de implementatie van de uitvoeringsprogramma's. Er wordt een projectteam Sociaal Domein opgezet, dat zorg draagt voor de uitvoering van de gemaakte plannen in de uitvoeringsprogramma's en de totale beweging in het Sociaal Domein. In het projectteam zit een afvaardiging van beleid, van communicatie en van het Sociaal Team. Het projectteam monitort op hoofdlijnen of alle acties uit de uitvoeringsprogramma's bijdragen aan de gestelde ambities en opgaven, en rapporteert hierover aan de manager en de wethouder Sociaal Domein. Per uitvoeringsprogramma wordt een programmacoördinator verantwoordelijk gemaakt voor de gestelde opgaves en actielijnen, welke ook verantwoordelijk is voor de te vormen coalities met maatschappelijke partners en de sturing daarover. Waar nodig stelt de programmacoördinator per opgave een opgave coördinator aan, dit kan iemand van de gemeente intern of extern van de maatschappelijke partners zijn. De opgave coördinator is de trekker van die opgave en de actielijnen daaronder, in afstemming met de programma coördinator. De communicatie medewerker en teamleider Sociaal Team zijn werkzaam over alle drie de uitvoeringsprogramma's. In het programmateam wordt de verbinding tussen de drie uitvoeringsprogramma's en eventuele andere belangrijke ontwikkelingen in het Sociaal Domein gemaakt. Onderstaand organogram geeft de structuur weer.



Taken projectcoördinator en programmacoördinatoren

Concreet heeft de projectcoördinator de volgende taken:

- Het monitoren van de voortgang van alle uitvoeringsprogramma's
- Het richting geven aan de programmacoördinatoren en denkt inhoudelijk mee
- Het rapporteren aan de manager en wethouder Sociaal Domein
- Het opstellen van kwartaalrapportages
- Het monitoren van financiën en beoordelen nieuwe aanvragen voor financiering

De drie programmacoördinatoren hebben voor het betreffende uitvoeringsprogramma de volgende taken:

- Het organiseren van het proces rondom de opgaven
- Het betrekken van relevante partners uit het veld en contactpersoon zijn
- Het voeren van procesregie over opgaven
- Het deelnemen in projectteam en afstemmen met andere programmacoördinatoren
- Het rapporteren aan projectcoördinator
- Het maken van afspraken over monitoring van wat er is gedaan en doel van de interventies
- Het aanstellen en aansturen van opgavecoördinatoren en het afstemmen daarmee

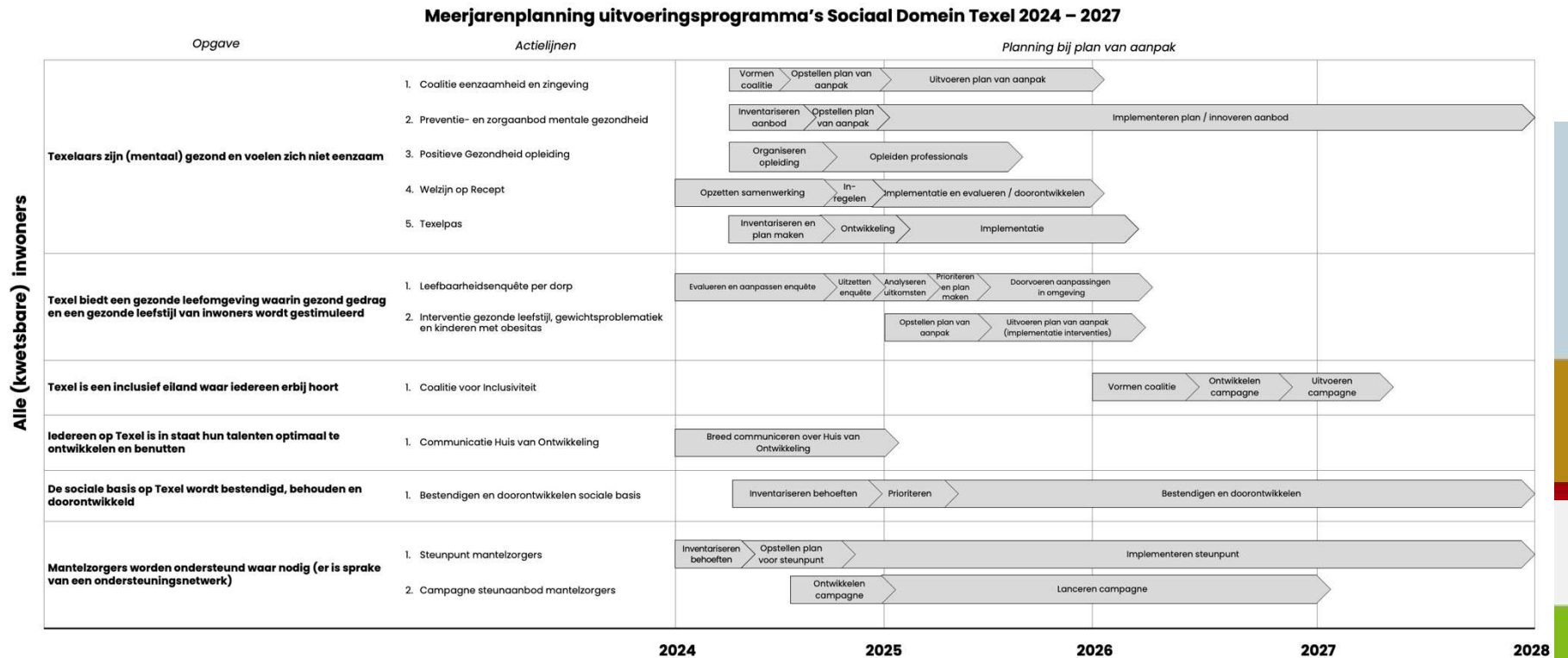
De opgavecoördinatoren hebben in afstemming met de programmacoördinator het voortouw in de uitvoering van de opgave (of sub projecten).

Invulling partnerschap

Per opgave gaat de programmacoördinator gezamenlijk met de maatschappelijke partners aan de slag met de uitvoering. Hierin heeft de programmacoördinator een faciliterende rol. Daarnaast is een deel van de uitvoering ook belegd in de bestaande afspraken tussen de maatschappelijke partners en de gemeente. Deze worden gecontinueerd en hier wordt blijvend het gesprek over gevoerd.

Meerjarenplanning

De komende jaren wordt er gefaseerd aan de slag gegaan met de uitvoering van de verschillende opgaven. Hieronder is een meerjarenplanning weergegeven. Deze planning gaat ervan uit dat er aan de randvoorwaarde wordt voldaan dat er voldoende capaciteit is bij alle betrokkenen voor de uitvoering. Wanneer dit niet het geval is kan de planning veranderen



Begrippenlijst

Ambitie: Het streven en doel dat men wil bereiken voor de doelgroep.

Beleidsgestuurde Contractfinanciering (BCF): Een door het college geformuleerde opdracht aan een professionele maatschappelijke organisatie op grond van gemeentelijke beleidsdoelstellingen en resultaatverwachtingen.

Gezond en Actief Leven Akkoord (GALA): Een akkoord gericht op het bevorderen van een gezonde leefstijl en het stimuleren van actieve participatie in de samenleving, met als doel het welzijn en de gezondheid van mensen te verbeteren.

Integraal Zorg Akkoord (IZA): Een overeenkomst tussen verschillende zorgpartijen waarin afspraken worden gemaakt over de samenwerking en coördinatie van zorg om de kwaliteit en toegankelijkheid van zorg te verbeteren.

Life event: Een significante gebeurtenis of verandering in het leven van een individu, zoals bijvoorbeeld een geboorte, huwelijk, scheiding, verlies van werk, of ziekte, die invloed kan hebben op verschillende aspecten van het leven.

Omgevingsvisie: Een strategisch beleidsdocument waarin de gewenste ontwikkeling en inrichting van de fysieke leefomgeving wordt beschreven, met aandacht voor onder andere ruimtelijke ordening, natuur, wonen, mobiliteit en duurzaamheid.

Opgave: Een uitdaging, probleem of taak die aangepakt moet worden, om de gestelde ambitie voor de doelgroep te bereiken of de situatie te verbeteren.

Positieve Gezondheid: Een benadering van gezondheid waarbij niet alleen wordt gekeken naar de afwezigheid van ziekte, maar ook naar het welbevinden en de veerkracht van het individu op fysiek, mentaal en sociaal vlak.

Sociale basis: Het fundament van de samenleving bestaande uit informele netwerken, buurtinitiatieven, vrijwilligerswerk en sociale verbanden die bijdragen aan het welzijn en de leefbaarheid van gemeenschappen.

Specifieke Uitkering (SPUK): De SPUK-regeling stelt middelen beschikbaar vanuit het GALA om stevig en meer in samenhang in te zetten op preventie. De regeling bundelt geldstromen die zich richten op het stimuleren van gezondheid, sport en bewegen, preventie en het versterken van de sociale basis (middelen bijbehorend aan het GALA).