

Buïtenspelen op Texel

Beleid- en beheerplan gemeente Texel voor spelen en ontdekken
2024



| | |
|--|----|
| Inleiding | 3 |
| Deel 1- Visie op spelen | |
| 1. Spelen is meer dan kinderspel | 5 |
| 2. Trends en ontwikkelingen | 5 |
| 3. Wat gaat al goed? | 9 |
| 4. Wat willen we beter doen? | 10 |
| Deel 2- Kaders voor uitvoering | |
| 5. De buurtspeelplek | 13 |
| 6. De kleine speelplek | 14 |
| 7. Jongeren en beweegaanbod | 14 |
| 8. Samenwerken en participatie | 14 |
| 9. Voorlichting en communicatie | 16 |
| 10. Kaders voor nieuwbouw | 16 |
| Deel 3- Uitvoeringsplan 2026-2035 | |
| 11. Vervangingsopgave 2026-2035 | 17 |
| 12. Benodigde middelen | 18 |
| 13. Ambitieniveaus voor de toekomst | 18 |
| 14. Speelruimteplan Texel | 20 |
| Bijlage A- speelruimtekaarten per kern | |
| Bijlage B- uitvoeringsprogramma 2026-2035 | |
| Bijlage C- beheerplan | |
| Bijlage D- verslagen wandelingen | |
| Bijlage E- factsheet vergroening van speelruimte | |
| Bijlage F- onderzoeksrapportage (apart document) | |

Colofon

Titel
Opdrachtgever
Opdrachtnemer

Buitenspelen op Texel
Gemeente Texel
Speelplan BV

Speelplan

Datum

Juli 2024



De buurtplek in Den Hoorn (Stolpweg) - detail: de doorgroeimat onder de nestschommel

Aanleiding en visie

Buiten spelen en bewegen is belangrijk voor de ontwikkeling van kinderen; er ontstaan spontane ontmoetingen, het vergroot de leefbaarheid in de buurt en/of het dorp en draagt bij aan een gezonde leefstijl. Met goede openbare speel- en beweegplekken kun je jongeren en volwassenen stimuleren om in beweging te komen of elkaar te ontmoeten. Goede speel- en beweegvoorzieningen dragen bij aan een gezonde leefstijl én versterking van de sociale cohesie in de dorpen. Daarom vindt de gemeente Texel het belangrijk om te voorzien in goede speelruimte, op de juiste plekken en voor diverse doelgroepen. Hoe dit georganiseerd wordt, staat beschreven in dit speelruimteplan. Het plan richt zich op de doelgroepen 4-12 jarigen (basisschoolleeftijd) en 12-18 jarigen (jongeren).

Werkwijze en raadpleging

Om een goed en integraal speelruimteplan te realiseren, is niet alleen gekeken naar de speelplekken in de dorpskernen, maar naar de samenhang met de gehele openbare ruimte. De huidige staat en variatie van de speelplekken zijn onderzocht en in samenhang met de bereikbaarheid, inclusiviteit, (toegankelijke speelruimte voor inwoners met een handicap) en klimaatbestendigheid bekeken.

Deze opgave hebben we niet alleen vormgegeven. Naast een uitgebreide rondgang is er gedurende het traject met verschillende partijen/gebruikers gesproken:

- Vijf wandelingen door verschillende kernen met kinderen (tussen de 7 en 12 jaar) van basisschool De Bruinvis (Oudeschild), De Skool (Den Burg), Durperhonk (de Cocksdorp), De Lubertischool (De Koog) en de Vliekotter (Oosterend).
- Er zijn gesprekken gevoerd met de Stichting Sigt (inclusiviteit) en Young4Ever (jongeren).
- Een bijeenkomst voor de dorpscommissies, hierbij is gesproken met de dorpscommissies van de Cocksdorp, Den Burg, Oudeschild, Oosterend en de Waal. De dorpscommissies die niet aanwezig konden zijn hebben (deels) schriftelijke input geleverd.

Opzet rapportage

Het speelruimteplan bestaat uit drie onderdelen. Een visie op spelen, kaders voor uitvoering en een (financieel) uitvoerings- en beheerplan voor de periode 2026-2035 (met doorkijk voor daarna). De eerste twee delen gaan over het belang van spelen en de wijze waarop de gemeente naar speelruimte kijkt. Het derde deel beschrijft de uitvoerings- en beheeropgave voor de komende jaren. Hierin staan de reguliere vervangingen en voorstellen/verbeteringen op het huidige bestand opgenomen.

Naast dit speelruimteplan is er een rapportage gemaakt met de bevindingen uit de rondgang en het participatietraject. Deze zijn overzichtelijk geordend per dorp en samengevat in de verschillende speelruimtekaarten. Aan de hand van dit onderzoek zijn per dorp verbetermogelijkheden aangegeven.



Kinderen van de Durperhonk tijdens een van de wandelingen op Texel

Tussen de regels van de speelruimtevisie door is af en toe een gekleurd kader te vinden met extra informatie. Dit is wat de verschillende kleuren betekenen:

Belangrijk - Belangrijke zijweg, aanvullende toelichting of een koppeling naar een relevante rapportage.

Wandelingen - Input vanuit de wandelingen door diverse kernen met kinderen als experts in buitenspelen én kritische vertegenwoordigers van hun school en buurt.

Goed voorbeeld - Soms zijn bestaande plekken al heel goed ingericht. Deze worden in dit kader uitgelicht als goed voorbeeld voor andere plekken of kernen.

Stakeholders - Input vanuit de gesprekken met beleidsadviseurs, jongerenwerkers, dorpscommissies en andere partijen die zich bezighouden met spelen en bewegen.

Huidige situatie

In de gemeente Texel liggen 57 openbare speel- en beweegplekken met ruim 300 speel- en beweegtoestellen, zoals een glijbaan, wip of complete voetbalkooi. De totale waarde van de inrichtingen op deze plekken (inclusief valdempende ondergronden) bedraagt circa € 1,5 miljoen. Dit komt neer op ongeveer € 27.000,-/locatie. Hierin zijn nog niet de kosten voor vervanging, transport, plaatsing en projectbegeleiding meegenomen (zie hiervoor deel III).

Belangrijk - In dit plan staat (met name in deel III) de *formele speelvoorziening* centraal. Dit is een openbare speel- of beweegplek in beheer van de gemeente en ingericht met toestellen. Naast de formele speelvoorziening is in het onderzoek ook gekeken naar de *informele (of vrije) speelruimte*, openbaar groen (bossen, parken/duinen) of straten waarin óók gespeeld kan worden (maar dan zonder toestellen).

| Leeftijd | Speelvorm/activiteit | Voorbeelden voor inrichting |
|----------------|---|--|
| 1 t/m 4 jaar | Ontdekken van ruimtes, materialen en vaardigheden. Rollenspel en fantasiespel. Contact met andere kinderen. | Materialen zoals zand, water, gras, takjes en blaadjes. Bespeelbaar groen, kleurgebruik. Kleine, gemakkelijk toegankelijke speeltoestellen of speelaanleidingen. Beschutting en zitmogelijkheden voor ouders/begeleiders. |
| 5 t/m 8 jaar | Samenspel, regelspel en balspelen. Gevarieerder en wilder bewegingsspel. Motorische ontwikkeling. Ontdekking en grensverlegging. | Toestellen, speelaanleidingen en materialen die samenspel, creatie en motorische ontwikkeling stimuleren. Klimmen, schommelen, hogere glijbanen. Open en besloten ruimtes, verhard en onverharde ondergronden. Natuurlijke inrichting met bespeelbaar groen. Ruimte voor fietsen en steppen. |
| 9 t/m 12 jaar | Samenspel, sport en competitie, opzoeken risico's en onderzoekend spelgedrag. Minder regelspel. Overgang van spelen naar ontmoeten. | Trapveldje en andere sportplekken. Fysiek uitdagende en variatie in speeltoestellen. Avontuurlijke en natuurlijke inrichting met risicovolle elementen. Ruimte om zelf spel te ontwikkelen. Minder gebonden aan buurt. |
| 13 t/m 16 jaar | Ontmoeting en sport, uitrusten en chillen (in groepsverband). Fysieke en sociale grensverlegging. | Uitdagende sportmogelijkheden zoals freerunning, skatepark en fietscross. Ruime basketbal- en voetbalvelden. Ruimte voor ontmoeting, bankjes bij sportplekken. |
| 17 t/m 20 jaar | Ontmoeting met ruimte voor scooter en auto. Sport gericht op verbeteren vaardigheden en/of persoonlijk voorkomen. | Ruimte voor zowel individueel als in groepsverband sporten. Professionele inrichting van sportplekken. Ontmoetingsplekken buiten gebouwde kom voor scooters en auto's. |
| 21 t/m 65 jaar | Combinatie sport, ontmoeting en recreatie. | Beweegroutes, sport- en ontmoetingsmogelijkheden bij speelplekken (sport en ontmoeting met andere ouders). Groene recreatieomgeving op loop- of fietsafstand. |
| 65+ jaar | Bewegen, recreëren en ontmoeten. | Beweegmogelijkheden gericht op mensen met een verminderde mobiliteit. Inrichting met sporttoestellen voor onderhouden van gezonde spieren en botten. Veilige wandel en fietsroutes. Een groene recreatieomgeving op loopafstand. Ruimte voor ontmoeting. |

Type voorzieningen

Bij het beoordelen van formele speelplekken wordt onderscheid gemaakt tussen kleine speelplekken, plekken voor de hele buurt (of kleine kern) en grotere plekken voor de hele gemeente (of dorpsoverstijgend). Een kleine speelplek is iets anders ingericht dan een plek waar de hele buurt moet kunnen spelen. Een overzicht:

34x kleine speelplek voor omwonenden - Speelaanbod en omvang zijn gericht op de jonge doelgroep en direct omwonenden. Ligt vaak beschut in de woonomgeving zodat er goede sociale controle mogelijk is. *Voorbeeld: Kikkertstraat (de Cocksdorp)*

14x speelplek voor de buurt/kern - Een (bij voorkeur centrale) plek in de buurt met een belangrijke ontmoetingsfunctie, uitgebreidere en uitdagendere inrichting en meer ruimte. Er is vaak een combinatie van spel en sport te vinden en vaak wordt een bredere doelgroep bediend (5 t/m 14 jaar). Een buurtspeelplek trekt kinderen uit de hele buurt of het dorp. *Voorbeeld: Vermaningspad (de Waal)*

3x grote speelplek (dorpsoverstijgend) - Onderscheidend door ligging of inrichting heeft een grote speelplek een buurt- en soms zelfs een dorpsoverstijgende functie. Hier wordt een brede doelgroep (0 tot 99 jaar) bediend en is sprake van een uitdagend en multifunctioneel aanbod van beweeg- en speeltoestellen. *Voorbeeld: Skatepark*

Daarnaast zijn er **5 schoolpleinen** verspreid over Texel. Deze plekken zijn naast schoolplein ook (vaak) een belangrijke speelplek voor de buurt of het dorp (openbaar buiten schooltijd).

Doelgroep

Jonge kinderen hebben andere eisen en wensen voor de inrichting van de speelplek dan oudere kinderen (zie tabel links). Hoe ouder kinderen zijn, hoe groter de afstand die ze mogen/kunnen afleggen tot een speel- of beweegvoorziening. In het speelruimteplan wordt vooral gekeken naar de leeftijdsgroepen tot 20 jaar.

Veel plekken, ingericht voor de doelgroep 15 t/m 19 jaar zijn uiteraard ook prima te gebruiken door volwassenen (zoals een trapveld of basketbalpleintje). Daarnaast zijn sommige plekken duidelijk ingericht voor jong én oud (0-100 jaar). In de tabel hiernaast zijn de formele speelvormen opgenomen die relevant zijn voor de verschillende doelgroepen.

Op Texel zijn de meeste speelplekken ingericht voor de jongste doelgroepen (1 tot 9 jaar). Plekken voor oudere doelgroepen (10+ jaar) zijn vooral de beweegplekken. Van de buurtplekken is maar een deel interessant voor de 10+ doelgroep (zie ook hoofdstuk 4- *Wat willen we beter doen*).

1. Spelen is meer dan kinderspel!

Voor kinderen is een goede openbare speelruimte van belang voor hun motorische, zintuiglijke, sociale, creatieve en emotionele ontwikkeling. Tijdens het buitenspelen komen kinderen in nieuwe situaties terecht, kunnen ze vooral doen waar ze zelf zin in hebben of mogen ze juist regels maken voor zelfbedachte spelletjes. Er zijn buiten veel meer lichamelijke uitdagingen en zintuiglijke prikkels (geuren, geluiden, zicht, tastzin).

Kinderen die veel (zelfstandig) buitenspelen leren samen te spelen, uitdagingen aan te gaan, teleurstellingen te verwerken, maar ook grenzen te verleggen en hun fantasie vorm te geven. Ze moeten problemen oplossen, (motorisch én sociaal) en ze leren hun eigen buurt of dorp goed te ontdekken (vriendjes, geheime plekken, duinpannen, leuke bestemmingen en activiteiten). Buiten spelen staat synoniem voor invullen van vrije tijd en doen waar je zin in hebt. Kinderen, maar ook volwassenen zouden daarom veel vaker buiten moeten bewegen.

Goed ingerichte speelplekken stimuleren kinderen (en ook volwassenen) om naar buiten te gaan en samen te komen. Goed ingerichte buurten zorgen ervoor dat kinderen ook eerder zelfstandig op pad mogen. Het is daarom belangrijk dat een speelruimtevisie niet alleen iets zegt over speelplekken, maar over de buitenruimte als geheel. Wanneer kinderen buiten spelen, doen zij dat immers voor het grootste deel buiten de daarvoor ingerichte speelplekken. Het gaat dan om speelruimte zoals de stoep, de eigen tuin, de straat, in het park of andere groene ruimte.

Buitenspelen is niet alleen goed voor de ontwikkeling van kinderen en jongeren. Voldoende en aantrekkelijke speelruimte is tevens goed voor de positieve beleving en leefbaarheid van een wijk. Zeker als gekozen wordt voor de juiste inrichting kunnen speel- maar ook beweegplekken een belangrijke ontmoetingsfunctie vervullen. Goed geplaatste bankjes op een speelplek stimuleren ontmoeting (ook tussen ouders/grootouders). Oudere kinderen kunnen goed ingerichte speel- of beweegplekken gebruiken als ontmoetingsplek om na school af te spreken, samen te bewegen en/of spelen of om op ontdekkingsstocht te gaan.

Belangrijk - In de zomerperiode worden de speelvoorzieningen intensiever gebruikt dan daar buiten. Dat komt door het weer (vaak aantrekkelijker) en de aanwezigheid van (grote aantallen) toeristen. De Texelse kinderen maken daarentegen ook gebruik van de speelgelegenheden in de vakantieparken, die vaak openbaar toegankelijk zijn. Daar liggen over het algemeen relatief grote speelvoorzieningen. In de zomerperiode worden er, verspreid over Texel activiteiten georganiseerd waar (vanzelfsprekend) ook de kinderen van Texel zelf aan mee kunnen doen.



Eén van de toplekken op Texel; het skatepark in Den Burg

2. Trends en ontwikkelingen

Spelen gaat tegenwoordig over meer dan speeltoestellen alleen. Steeds vaker gaat spelen ook over beweging, gezondheid, toegankelijkheid, ontmoeting en leefbaarheid.

Beweging en gezondheid

Kinderen, maar ook volwassenen die veel buiten zijn, bewegen meer en dragen daarmee bij aan een gezonde leefstijl. Door kinderen van jongs af aan te stimuleren dat voldoende beweging een vast onderdeel van de dag is, wordt het voor hen als volwassenen en ouderen ook vanzelfsprekender om op latere leeftijd voldoende te blijven bewegen.

Ook hierbij geldt dat het belangrijk is om de openbare ruimte beweegvriendelijk in te richten voor zowel jong als oud. Zo kan het natuurlijke beweeggedrag van kinderen door worden gezet als ze naar de middelbare school gaan (12+) en uiteindelijk volwassen worden.

De laatste jaren is er fors geïnvesteerd in sport- en beweegvoorzieningen op Texel om er voor te zorgen dat meer mensen (van jong tot oud) naar buiten gaan (o.a. trimbaan). Naast het (her)inrichten en verbeteren van beweegplekken wordt hierbij ook ingezet op programmering (zie ook fragment Sport- en Bewegakkoord) om ook te zorgen dat inwoners daadwerkelijk meer buiten gaan bewegen.

Belangrijk - In het Sport- en Beweegakkoord 2023-2026 wordt onder andere ingezet op een meer inclusief en toegankelijk (openbaar) sportaanbod en een goed en divers beweegaanbod. Ook spelen en bewegen moet gestimuleerd worden. Daarom wordt vanuit het Sport- en Beweeg akkoord ingezet op goede voorlichting en het organiseren van activiteiten voor jong en oud. Hiervoor wordt samengewerkt met lokale stichtingen, landelijke organisaties (o.a. GGD) en sportaanbieders op Texel zelf.

Samenspeelplekken

Nederland heeft in 2016 het VN verdrag Handicap (rechten voor mensen met een beperking) geratificeerd. Met de ondertekening wordt de belofte gemaakt hindernissen voor deze groep weg te nemen en het mogelijk te maken dat zij gelijkwaardig deel kunnen nemen aan de samenleving. Speel- en beweegplekken zijn belangrijke openbare voorzieningen; voor zowel de fysieke, maar zeker ook sociale ontwikkeling (vriendschappen sluiten). Hier moet iedereen gebruik van kunnen maken.

Belangrijk - In de inspiratiebundel **Aan de slag met Samenspelen** (VNG:2019) wordt gebruik gemaakt van de zogenaemde 100-70-50-richtlijn voor Samenspeelplekken:

- Een kind of inwoners met een handicap moet zich 100% welkom voelen;
- 70% van de speelplek moet voor iedereen toegankelijk zijn (paden, ondergronden)
- 50% van de speelaanleidingen moet bespeelbaar zijn voor ieder kind.

Stakeholders - In gesprek met Stichting Sigt blijkt dat zij de aanpak vanuit het Samenspeelnetwerk ondersteunen; geen aparte hoekjes voor inwoners met een handicap, maar juist stimuleren dat er wordt samengespeeld. Hiervoor is het belangrijk dat er wordt ingezet op een goede bereikbaarheid en wordt nagedacht over passende ondergronden. Op Texel is gras (mits goed gemaaid en niet als het heel veel heeft geregend) vaak prima als ondergrond voor inwoners in een rolstoel. Op Texel wordt hier nu al goed rekening mee gehouden door onder toestellen met veel slijtage (zoals een mandschommel) een rubber doorgroeimat toe te passen. Zo blijft een toestel ook bij veel gebruik goed toegankelijk. Dit is bijvoorbeeld het geval op de speelplek aan de Stolpweg in Den Hoorn (zie foto pagina 1). Ook is de afgelopen jaren ingezet op toegankelijkheid door middel van een verlaagde entree.

Sigt pleit voor toestellen die goed toegankelijk zijn voor kinderen met een handicap maar ook voor kinderen zonder handicap populair zijn zoals een mandschommel of de spiraalglijbanen op het Paelwerck en de Thijsselaan in Den Burg.

Goed voorbeeld - Golfslag in Den Burg - Een prima inclusieve plek die samenspel aanmoedigt. Een fijne plek volgens zowel Stichting Sigt maar ook een populaire plek volgens de kinderen van de Skool (tijdens de wandeling). Onder: de spiraalglijbaan op de Thijsselaan als fijn en uitdagend speeltoestel voor kinderen met een handicap.



Speelplek Golfslag in Den Burg



Speelplek Thijsselaan in Den Burg

Ontmoeting

Buitenspel en bewegen is niet alleen goed voor de fysieke of cognitieve ontwikkeling van gebruikers. Voldoende en aantrekkelijke speelruimte zorgt ook voor een positieve beleving en leefbaarheid van een wijk. Zeker met de juiste inrichting kunnen speel- maar ook beweegplekken een belangrijke ontmoetingsfunctie vervullen. Het is belangrijk om hierbij te investeren in de verblijfswaarde, door het maken van plekken waar mensen graag langere tijd gebruik van maken. Voor (groot)ouders van jonge kinderen is het bijvoorbeeld prettig als er bankjes bij een speelplek staan, maar ook beschutting door bomen draagt bij aan de verblijfswaarde. Bij plekken voor jongeren is, naast een aantrekkelijke inrichting, de locatiekeuze essentieel (maar ook beperkt). Hierbij is het belangrijk naast de doelgroep zelf (jongeren en jongerenwerk) ook omwonenden te betrekken.



In ontwikkeling: natuurlijk speelterrein aan het Koolwitje in Den Burg



Het Koppesbossie in Oosterend als populaire ravotplek voor de kinderen (jong én oud)

Leefbaarheid en klimaatbestendigheid

Het belang van goede speelruimte gaat ook over het vergroten van de leefbaarheid in de wijk. Speelplekken moeten plekken met een hoge verblijfswaarde zijn die de sociale cohesie in de buurt vergroten en zorgen voor een gezonde wijk waarin voldoende bewogen wordt. Gebruikers moeten aangetrokken worden en langere tijd willen verblijven zodat de kans op ontmoeting wordt vergroot. Naast voldoende uitdaging en voorzieningen als een bankje gaat het hierbij om de klimaatbestendigheid van deze plekken. Zomers worden steeds warmer, regenbuien steeds heftiger. Plekken met vooral (donkere) verharding en RVS toestellen warmen daardoor ontzettend op én zijn vaak matig in het afvoeren van overtollig regenwater. Dit beperkt (zeker in de zomer) de verblijfswaarde van dergelijke plekken. Door speelplekken te vergroenen wordt de klimaatbestendigheid vergroot. Enkele voordelen van vergroening:

- **Leefklimaat:** Meer groen in plaats van verharding vermindert hitte- en wateroverlast en zorgt voor een beter leefklimaat en rijkere biodiversiteit voor inwoners en dieren;
- **Verblijfswaarde:** Door de plaatsing van bomen ontstaat meer beschutting op speelplekken. Dit kan, zeker in hete zomers hittestress tegengaan (het verschil in temperatuur kan oplopen tot 15 graden in de schaduw) waardoor het sterk bijdraagt aan de verblijfswaarde van een (speel)plek. Daarnaast zorgen bomen voor extra waterbuffering, -infiltratie en verdamping;
- **Invloed:** Speelplekken zijn bij uitstek geschikte locaties voor vergroening. Als gemeente heb je invloed op de inrichting (in tegenstelling tot particuliere tuinen);
- **Gevarieerd speelaanbod:** Groen kan naast meer traditionele spelvormen met toestellen een goede speelaanleiding zijn. Groen biedt andere (avontuurlijke) speelmogelijkheden die lastiger te creëren zijn met toestellen (hutten bouwen, verstoppertje). Dit spreekt vervolgens weer andere cognitieve ontwikkelingsaspecten aan bij kinderen (o.a. creativiteit). Ook kan een groene, speelse inrichting meerwaarde bieden voor natuureducatie.

Belangrijk - In het Groenbeheerplan (2018) van de gemeente Texel wordt het belang van het openbaar groen (en dus ook het groen op speel- en beweegplekken) benadrukt als het gaat over klimaatadaptatie en waterberging. Ook wordt de rol van groen voor de verhoging van de verblijfswaarde benadrukt. Speelplekken worden daarom zoveel als mogelijk "groen" ingericht.

Wandelingen - Tijdens de wandelingen blijkt het belang van groene speelruimte. Niet zozeer vanuit klimaatadaptatie (al zijn sommige plekken wel te heet om in de zomer op te spelen) maar vooral omdat je in het groen vaak fijner kunt spelen, verstoppertje of hutten (daar waar dat kan en mag) kunt bouwen. Kinderen kennen overal plekken om in het groen te ravotten, juist ook buiten de formele speelplekken van de gemeente.

Ontwikkelingen binnen de speel- en beweegruimte op Texel

In de afgelopen jaren is er, ook buiten de speelplekken in beheer van de gemeente, geïnvesteerd in speel- en beweegvoorzieningen die niet onder het speelbeheer (zie deel III) vallen. Dit is relevant om te benoemen, omdat het meer mogelijkheden biedt voor de spelen en bewegen voor de kinderen. Deze ontwikkelingen spelen vaak in op (landelijke) trends. Een aantal voorbeelden:

- Speelnatuurplek OERRR Texel (Natuurmonumenten) en al langer een begrip op Texel; het Sommeltjespad en speelweide het Vierkante Stuk in de Dennen. Dit zijn natuurlijk ingerichte speelterreinen (of een route door het bos) waar vooral de combinatie spelen en natuur(educatie) wordt gezocht. Hoewel kinderen als vanzelfsprekend in het groen zelf speelruimte zoeken, wordt dit steeds meer gefaciliteerd door dergelijke plekken in te richten. Het zijn populaire plekken, al werden ze door de kinderen tijdens de wandelingen niet of nauwelijks genoemd.
- Op initiatief van de gemeente en de Sportstichting Texel is in 2023 (als resultaat vanuit het Lokale Sportakkoord) de nieuwe trimbaan in De Dennen in gebruik genomen. Deze trimbaan heeft als doel inwoners uit te dagen om in de buitenlucht te gaan sporten. De trimbaan komt voort uit de samenwerking met diverse (lokale) organisaties. Hoewel niet direct gericht op kinderen, draagt de trimbaan wel bij aan het verruimen van het openbare sport- en beweegaanbod.
- Speeltuin Waddenhaven in Oudeschild; een plek met zowel speel- als beweegaanbod voor volwassenen (onder andere een buitenfitnessplek). Hier is heel bewust ingezet op de combinatie bewegen en spel. De plek ligt buiten de woonkern van Oudeschild maar is uiteraard bekend onder de plaatselijke jeugd.
- Speeltuinen bij recreatiebedrijven. Veel recreatiebedrijven hebben goede speel- en beweegvoorzieningen, met name bedoeld voor de parkgasten. In veel gevallen zijn deze voorzieningen ook populair onder de dorpskinderen.



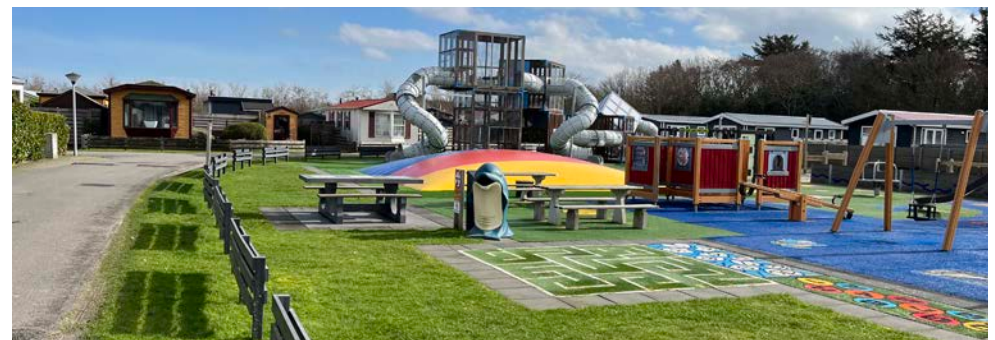
Wandelingen - De grote plekken van de recreatieparken zijn bekend en populair bij de kinderen. Toch geven veel kinderen waarmee gewandeld is de voorkeur aan het schoolplein als favoriete plek of een nabijgelegen groene zone (park, bos) waarin gespeeld wordt. Het zijn logische plekken (zeker in de kleinere dorpen) om je vrienden te treffen. De aanwezigheid van vriendjes op speelplekken is voor de kinderen de belangrijkste reden om buiten te spelen.



Een onderdeel van de Trimbaan in de Dennen



Speeltuin Waddenhaven in Oudeschild met onder andere het speelschip en de fitnessplek



De (helft van de) enorme speel- en beweegplek bij vakantiepark Bregkoog in de Koog

3. Wat gaat al goed?

Een uitgebreid verslag van de positieve of negatieve bevindingen en verbetermogelijkheden met betrekking tot het spelen in de gemeente Texel, uitgesplitst per kern, is te vinden in de "Onderzoeksrapportage Speelruimte in de gemeente Texel". Een kort overzicht van de belangrijkste bevindingen:

Spreiding van het aanbod en doelgroepen

Het formele speelaanbod is goed verdeeld over Texel. De meeste plekken liggen in Den Burg, want dat is het grootste dorp. In elk dorp is tenminste een buurtspeelplek aanwezig, evenals in het buurtschap Midden-Eierland. Het aanbod is daarmee goed gespreid over het eiland. Dit aanbod wordt versterkt door de aanwezigheid van de voorzieningen in de recreatieparken, bossen, duinen, het strand of overige vrije groene ruimte. Dit maakt dat kinderen op Texel relatief dichtbij huis vrijwel altijd een openbare speelplek kunnen vinden.

Naast het aanbod in de kernen voor de jongste kinderen, is gekeken naar aanbod voor een bredere doelgroep. In de meeste kernen is een combinatie te vinden van speelvormen voor de jongste kinderen en één of meerdere sportvormen voor de oudere jeugd (trapveld, basketbalplein). Het aanbod voor de oudere kinderen (8-12 jaar) kan op verschillende plekken uitdagender.

Goed voorbeeld - In het buurtschap Midden-Eierland is, hoewel klein, toch voor zowel jong (veerwip, glijbaan) als ouder (schommels, trapveld) iets te doen.

Toegankelijk extern aanbod

De speel- en beweegvoorzieningen die niet onder het beheer van de gemeente vallen (recreatieparken, Natuurmonumenten etc.) en waar Texelse kinderen ook gebruik van kunnen maken, zijn een verrijking op het aanbod. Het belang van speelvoorzieningen in de dorpen is daardoor niet minder groot. Het blijft belangrijk dat kinderen thuis in de buurt op goed ingerichte speelplekken kunnen spelen.

Schoon, heel, veilig

De ruim vijftig formele speel- en beweegplekken van de gemeente zijn over het algemeen in prima staat. Ze zijn goed onderhouden, heel en veilig. Toestellen zijn gemiddeld ca. 10 jaar oud, ongeveer 10% van de toestellen is inmiddels 20 jaar of ouder, maar dit zijn met name statische toestellen met weinig dynamische belastingen (zie ook deel III). Op sommige plekken is te zien dat de toestellen verouderd zijn. Van onveilige situaties is echter geen sprake.

De speelplekken scoren bijna geen onvoldoendes op de verschillende beoordelingspunten (soms wel 'matig'). Het gaat om beoordelingspunten als ligging, inrichting, huidige staat, klimaatbestendigheid en inclusie. De speelvoorzieningen zijn over het algemeen positief beoordeeld, de basis is goed. Er zijn weinig "uitschieters".

Vrije speelruimte en bewegingsvrijheid

Tijdens de wandelingen met de kinderen bleken de kinderen goed op de hoogte te zijn van de speelmogelijkheden in hun eigen dorp. In Den Burg kennen de kinderen niet alle speelplekken. Dat is logisch, omdat Den Burg een groter dorp is. De openbare ruimte wordt overal goed gebruikt om te spelen (zowel op de speelvoorzieningen als in het bespeelbare groen of op straat). Dit is een belangrijke indicatie van de bewegingsvrijheid en zelfstandigheid van de kinderen in de dorpen en een positief kenmerk met betrekking tot het buitenspeelgedrag.

Wandelingen - Tijdens de wandeling bleek uit de verhalen dat de kinderen veel buiten spelen. Van belang is te weten dat de wandelingen georganiseerd werden in februari (buiten het speelseizoen). Het overgrote deel van de kinderen komt vrijwel dagelijks (soms zelfs meerdere keren) buiten om te spelen met vriendjes, broertjes en/of zusjes. De kinderen zijn over het algemeen zeer positief over "kind-zijn" op Texel en de mogelijkheden die ze hebben om buiten te spelen.

Het is belangrijk om buitenspelen en bewegen bij de kinderen te blijven stimuleren en faciliteren, ook naarmate ze ouder worden. Dit draagt immers bij aan een gezonde leefstijlontwikkeling.

Belangrijk - Een aandachtspunt bij de "wat-gaat-al-goed"-punten is het centrum van Den Burg. Hier is het aanbod beperkt. Het aanbod op de nabijgelegen (voormalige) schoolpleinen is verouderd. Omdat de binnenring, zeker voor de jongere kinderen (tot 8 jaar) als barrière wordt ervaren, hebben zij een relatief beperkt aanbod.



Een fijne speelplek met picknicktafel in Den Burg (Duykerdam)

4. Wat willen we beter doen?

Wij zien de volgende punten voor het verbeteren van de openbare speel- en beweegruiimte:

A. Vergroten variatie in het spelaanbod

Doel: Met een gevarieerd aanbod nog meer inwoners van de dorpen stimuleren om naar buiten te gaan, te spelen, bewegen en elkaar te ontmoeten.

Huidige situatie:

- De huidige speelplekken zijn vooral traditioneel en veelal ingerichte met hetzelfde soort toestellen (glijbanen, schommels).
- Het meeste aanbod vinden we in Den Burg. Dat komt met name door de dichtheid aan speelplekken. Het aanbod op de voormalig schoolpleinen is echter beperkt.
- Hoewel de speellocaties vooral zijn ingericht voor kinderen van de basisschoolleeftijd, zien we ook, verspreid over het eiland, diverse beweegplekken voor oudere kinderen.
- Er zijn relatief weinig plekken (van de gemeente) met natuurlijk spel, er wordt hoofdzakelijk gebruik gemaakt van speeltoestellen. Dit komt met name door de hogere onderhoudskosten en de vaak beperkte beschikbare ruimte voor aanleg ervan.

Benodigde acties:

- Met name in Den Burg is het wenselijk om in het aanbod meer te variëren. Hier kan vaker gekozen worden voor plekken met een meer natuurlijke inrichting (zoals bij Koolwitje) of juist een verhard speelplein met verkeersroute (zoals bij Golfslag).
- Variëren kan ook buiten de speelplekken, in de vrije ruimte. Door te werken met "speelaanleidingen" kan bijvoorbeeld meer ingezet worden op speel- of beweegroutes door het dorp. Dit kan met name een kans zijn voor het centrum van Den Burg. In de andere dorpen liggen wellicht kansen met speelaanleidingen in of richting de groene buitengebieden, om zo duidelijk te maken dat hier gespeeld mag/kan worden.
- Bij vervangingen meer variatie toepassen en/of voorbeelden laten zien tijdens het participatieproces met inwoners. Bij het opstellen van een programma van eisen voor de herinrichting is het van belang om ook te kijken naar de inrichting van omliggende speelplekken.

Belangrijk - Het is belangrijk om bij het gebruik van speelaanleidingen en-routes ook rekening te houden met wet- en regelgeving omtrent veiligheid en het beheer goed te borgen. Speelaanleidingen zijn eenvoudige en laagdrempelige voorzieningen met weinig beperkingen, maar vragen wel om enig beheer en onderhoud. Daarom is het belangrijk deze wel mee te nemen in het beheerplan (zie ook deel III).



Goed voorbeeld - In diverse kernen (onder andere in Oosterend) liggen beweegroutes met oefeninstructies op tegels om inwoners te stimuleren in beweging te komen.



Diverse voorbeelden van speel- en beweegaanleidingen (bedoeld of onbedoeld) op Texel



Goed voorbeeld - In de Waal is de dorpscommissie (samen met de gemeente) bezig met het uitbreiden van het aanbod op de buurtspeelplek. Voor de volwassenen in het dorp komt een beweegtoestel op de speelplek zodat kinderen en hun (groot) ouders samen gebruik kunnen maken van dezelfde plek.

Bestaande buurtplekken in Den Burg (Buytengors - foto 1 en 2) en in de Waal (foto 3)

B. Versterken buurtplekken voor jong én oud(er)

Doel: De buurtplek moet nog meer dan nu een plek van ontmoeting en samenspel worden, waar verschillende doelgroepen worden uitgenodigd om lekker buiten te bewegen.

Huidige situatie:

- Op de meeste buurtplekken ontbreken uitdagende speelvormen voor de oudere jeugd (10+ jaar). Veel plekjes worden daarom al snel "wat saai" genoemd.
- Er zijn weinig beweegtoestellen op speelplekken die gericht zijn op gebruik door volwassenen (maar vaak ook voor kinderen leuk zijn). Dit heeft deels ook te maken met de wet- en regelgeving van het gebruik van beweegtoestellen op speelplekken.
- Op veel buurtplekken kan de verblijfswaarde verbeterd worden. Zo zijn er bijvoorbeeld picknicktafels aanwezig. Dat is positief, maar er is winst te behalen.
- Vrijwel alle plekken zijn goed bereikbaar voor inwoners in een rolstoel en met uitzondering van enkele toestellen wordt overal gebruik gemaakt van kunstgras of doorgroeimatten als valdemping nodig is (de overige toestellen staan in het gras).

Benodigde acties:

- Buurtplekken versterken, met een speelimpuls de uitdaging vergroten. In overleg met omwonenden kan ook het aanbod zelf verbreed worden (bredere doelgroep). Aanbevolen wordt dit niet proactief zonder de buurt te doen (vaak minder effectief).
- Op meerdere buurtplekken kan de beschutting op warme zomerdagen (op termijn) beter door (extra) bomen te plaatsen. Daarnaast zorgt een betere afwatering (waar mogelijk) voor meer gebruiksplezier (nu zijn grote groene plekken vaak enige tijd minder goed bespeelbaar na een goede regenbui).
- In de buitendorpen is het schoolplein de belangrijkste plek. Door juist deze plekken in te zetten als buurtplein kan de waarde van deze locaties voor het dorp verder worden versterkt. Hierbij kan naast het speelaanbod ook gedacht worden aan het plaatsen van extra bankjes, schaaktafels, tafeltennistafels of andere elementen.
- In Den Burg mist een goede speelplek binnen de ring. Kansen liggen hier op de oude schoolpleinen en/of door het toepassen van speelaanleidingen of routes in het centrum.
- Buurtplekken zijn geschikt voor het organiseren van activiteiten. De plekken zijn bekend in de buurt en bieden voldoende ruimte. Met activiteiten kunnen inwoners gestimuleerd worden om in beweging te komen of gebruik te maken van de buurtplek en zo andere buurtbewoners ontmoeten (zie ook punt C).
- Op buurtplekken is inclusiviteit belangrijk. Dit wordt overal overal goed tot uiting, al kan dit nog worden verbeterd door sommige plekken te voorzien van verharding

C. Versterken samenwerking gemeente en overige partijen

Doel: Betere afstemming tussen het speelaanbod van de gemeente en externe partijen.

Huidige situatie:

- Over het gebruik en het beheer van de speeltoestellen op de schoolpleinen heeft de gemeente middels een convenant afspraken gemaakt met de schoolbesturen. De schoolterreinen zijn openbaar toegankelijk om te spelen. De veiligheid van de toestellen wordt door de gemeente gemonitord. Toestellen die niet meer aan de regels voldoen worden in overleg verwijderd. Voor vervanging is beperkt budget beschikbaar. Maar dat is onvoldoende om een schoolpleinlocatie volwaardig in te richten.
- Speelplekken op het terrein van recreatieparken en natuurorganisaties sluiten goed aan op het formele speelaanbod van de gemeente. Kinderen mogen in principe spelen op de voorzieningen van deze partijen.
- In de vakanties worden activiteiten georganiseerd op beweegplekken, dorpskinderen kunnen hier in principe ook aan meedoen.
- Sportparken zijn in principe niet openbaar toegankelijk. Deze kunnen wel het aanbod versterken voor de oudere jeugd.

Benodigde acties:

- Aanbevolen wordt om schoolpleinen op te nemen in de reguliere vervangingsopgave en hier ook de vervangings- en beheerbudgetten op aan te passen (incl. FTE). Schoolpleinen worden intensiever bespeeld en hebben daardoor vaak een kortere vervangingscyclus hebben en vergen meer onderhoud (en FTE).
- Nieuwe initiatieven gericht op spelen en bewegen in de openbare ruimte (bijvoorbeeld vanuit nieuwbouw, samenleving of organisaties) moeten altijd in een vroeg stadium getoetst worden door (speel)beheer en groen.
- Inzetten op duidelijke voorlichting richting inwoners met betrekking tot het speel- en beweegaanbod (zowel de plekken als de programmering van activiteiten). Dit kan bijvoorbeeld via de website van gemeente Texel.
- Bij de vervanging van speelplekken bewoners en lokale organisaties betrekken (bijvoorbeeld Stichting Sigt of activiteitenbegeleiders). Welke ideeën hebben zij met betrekking tot de inrichting van speelvoorzieningen?

Belangrijk - Bij de realisatie van speel- en beweegvoorzieningen met externe partijen en incidentele middelen (zoals subsidies) is het van belang dat vooraf wordt bedacht hoe het onderhoud, het beheer en de vervanging geregeld wordt. Belangrijk is dat verantwoordelijkheden, budgetten, rollen en taken geregeld en geborgd zijn.



Foto's van overige speelplekken (o.a. OERRR (linksboven), Trimpad (rechtsboven) en het Vierkante stuk (onder)

Om de komende jaren uitvoering te kunnen geven aan de ambities (zie hoofdstuk 4) voor de openbare speel- en beweegvoorzieningen is het belangrijk kadern voor uitvoering te hebben, gekoppeld aan het type voorziening, maar ook gericht op bijvoorbeeld nieuwbouw.

5. De buurtplek

Het is belangrijk dat er in elk dorp tenminste één goede buurtplek aanwezig is. In een groter dorp, zoals Den Burg zijn meerdere buurtplekken nodig. Voor de inrichting van een buurtplek is inzicht van het speelgedrag van kinderen en hun barrières van belang.



Wandelingen - Tijdens de wandelingen blijkt de buurtplek (meestal het schoolplein) de belangrijkste plek voor de kinderen om buiten te spelen. De belangrijkste reden? De aanwezigheid (of grote kans daarop) van vriendjes om mee samen te spelen.

Inrichtingscriteria voor een buurtplek

Een goede buurtspeelplek nodigt de buurt uit om te komen spelen én bewegen. Hier wordt ingezet op ontmoeting, samenspel en dus een hoge verblijfswaarde door de toepassing van de juiste speelaanleidingen en voorzieningen. De uitgangspunten bij (her)inrichting:

- **Beoogde doelgroep (minimaal):** 5-12 jaar
- **Omvang (bij nieuwbouw):** 1.500 m² (inclusief omliggend groen en stoepen)
- **Actieradius:** 400 meter (rekening houdend met barrières)
- **Richtbedrag voor vervanging:** max. € 60.000,-
- **Ondergronden:** gras waar mogelijk. Als extra valdemping nodig is; kunstgras of rubber doorgroeimatten. Bij natuurlijke speelterreinen kan ook zand gebruikt worden als bodem.
- **Straatmeubilair:** tenminste 1 bank of picknicktafel en 1 afvalbak
- **Variatie:** zonering op de plek zelf per leeftijdsgroep (spel voor oudere kinderen niet dwars door spel voor jonge kinderen). Naast speeltoestellen ook beweegtoestellen plaatsen.
- **Groen:** waar mogelijk. Toevoegen bomen voor beschutting, maar dit is vaak niet direct boven/naast toestellen mogelijk i.v.m. worteldruk, verwerking etc. (zie ook bijlage E).
- **Inclusiviteit:** Basisprincipe bij (her)inrichting. Buurtplek is toegankelijk (toestelvriendelijk) en iedereen is welkom. Rekening houden met ondergronden en bereikbaarheid toestellen (huidige aanpak doorzetten). Bij vervanging belangrijke buurtplekken ook schakelen met stichting Sigt voor bijvoorbeeld de beoordeling van ontwerpvoorstellen.



Belangrijk - Bij het verder vergroenen van openbare speelruimte is het belangrijk om zowel de voordelen (speelwaarde) als ook de bijkomende uitdagingen (vooral voor beheer) te benoemen. Zie hier hiervoor **bijlage E: Factsheet vergroening**.

Belangrijk - In de meeste dorpen is binnen een actieradius of bereik van 400 meter een buurtplek aanwezig (ca. 5-6 minuten wandelen). Wel is het belangrijk daarbij de schoolpleinen (o.a. in Oudeschild) te beschouwen als buurtplek. In Den Burg kan de dekking van buurtplekken binnen de ring verbeterd worden, met name in het midden en de zuidkant. Hier zijn vooral kleinere plekken gelegen. De voormalig schoolpleinen van de Fontein (in potentie prima buurtplek) en de Jozefschool, kunnen positief bijdragen aan het aanbod als deze als openbare buurtplek-ook bij herontwikkeling van deze locaties- behouden kunnen blijven.

Participatie rondom de (her)inrichting

Bij de vervanging van de speeltoestellen is het belangrijk om zowel de wensen van direct omwonenden/de buurt te kennen. Bewoners (of alle buurtkinderen) kunnen hun ideeën en voorkeuren meegeven om te komen tot een gewenst en haalbaar 'pakket'. Het is raadzaam om ook dorpscommissies te betrekken.

Bij de vervanging van een buurtplek met een gerichte sportfunctie (bijvoorbeeld skatepark of voetbalkooi) is het van belang om gericht met de sporters en sport- of beweegaanbieders in gesprek te gaan voor het meest haalbare 'pakket'.



Het (voormalig) schoolplein van de Fonteinschool is nog steeds een interessante speelplek

6. De kleine speelplek

Buurtplekken zijn doorgaans iets groter dan kleine speelplekken. Kleine(-re) speelplekken hebben ook een belangrijke functie en zijn vaak onderdeel van initiatieven van omwonenden waarbij (natuurlijk) kinderen worden betrokken. Een kleine speelplek is ingericht voor kinderen tot 6 of 8 jaar. Bij de vervanging van een kleine speelplek worden vooral direct omwonenden betrokken.

Inrichtingscriteria voor een kleine speelplek

Een kleine speelplek is vooral bedoeld voor de kinderen die nog niet zelfstandig naar de buurtplek mogen/kunnen. Een goed voorbeeld hiervan is de speelplek in de Kikkertstraat in De Cocksdorp. Hoewel de kleine speelplek vooral ter aanvulling op de buurtplek is, worden ook hier een aantal uitgangspunten voor (her)inrichting genoemd:

- **Beoogde doelgroep (minimaal):** 1-8 jaar
- **Omvang (bij nieuwbouw):** 300 m²
- **Actieradius:** 200 meter, rekening houdend met barrières
- **Richtbedrag voor vervanging:** max. € 30.000,-
- **Variatie:** de inrichting van een kleine speelplek moet vooral aanvullend (en dus afgestemd zijn) met de nabijgelegen buurtplek en/of omliggende andere kleine speelplekken.
- **Overige uitgangspunten:** gelijk aan de buurtplek

Participatie rondom de (her)inrichting

Bij de vervanging van een kleine speelplek worden de omwonenden betrokken om een keuze te maken uit (doorgaans) twee ontwerpvoorstellen.



De Kikkertstraat in De Cocksdorp als aanvulling op het schoolplein (andere kant dorp)

7. Jongeren en beweegaanbod

De doelgroep 12-18 jaar heeft een andere behoefte. Het gaat om beweegplekken, zoals trapveldjes, basketbalpleintjes, een skatepark of plekken waar ze elkaar kunnen ontmoeten. Het is belangrijk om in elk dorp een voorziening te hebben voor deze doelgroep: een voldoende grote plek (ca. 1.500 m²) het liefst in combinatie met een groene omgeving.

Soms valt deze behoefte samen met het aanbod op de buurtplek (bijvoorbeeld in Midden-Eierland). In de meeste gevallen is een aanvullende plek ingericht voor de 12+ doelgroep (bijvoorbeeld in de Waal, maar ook in Den Burg en de Koog). Het is belangrijk deze doelgroep in zicht te houden en te betrekken bij de (her-)inrichting van de plekken die er voor hen zijn.

Stakeholders - In gesprek met jongerenwerkers van Young4Ever blijkt dat er weinig overlast wordt ervaren door jongeren. Ze zijn vaak bekend in hun buurt/dorp en daarom is het vaak geen probleem als ze ook op de speelplekken zitten. In het jongeren centrum kunnen jongeren vijf dagen in de week terecht, in de zomer wordt activiteiten georganiseerd en kunnen jongeren vaak ook terecht bij de Krim en StayOkay. Jongeren fietsen dagelijks richting de middelbare school in Den Burg en blijven daar vaak ook in de middag sporten of hangen voor ze naar huis gaan.

8. Samenwerken en participatie

Om het speelaanbod te verrijken is het belangrijk om duidelijke afspraken te maken over de aanleg (investering) het onderhoud en vervanging. Het is eenvoudig om een nieuwe voorziening te realiseren. Het kan ingewikkeld worden als afspraken over onderhoud, beheer en bekostiging ontbreken. Om dit te voorkomen, gelden de volgende kaders:

Schoolpleinen

Het convenant "*vrije toegankelijkheid schoolpleinen*" is toe aan een actualisatie (zie kader). De vier schoolpleinen in Den Burg zijn samengevoegd in het schoolplein van de Skool, waarvoor nog geen afspraken voor het beheer en onderhoud voor de lange termijn zijn bepaald. Ook is het belangrijk nieuwe afspraken te maken over de investeringen/vervangingen. De intensiteit van bespeeling (en daarmee ook de vervangingscyclus) op schoolpleinen is fors hoger dan op andere plekken. Belangrijke kaders (voorstel grotendeels gelijk aan huidige convenant):

- Elke school wijst een contactpersoon aan als aanspreekpunt voor de gemeente die eveneens via een contactpersoon communiceert met de scholen.
- Schoolpleinen zijn openbaar toegankelijk buiten lestijden (ook in weekend en vakanties).
- De gemeente zorgt voor de keuringen en inspecties. De contactpersoon van de school wordt direct op de hoogte gebracht van de uitkomsten van de inspectie.

- De scholen spelen een belangrijke rol in het dagelijks beheer. Ze informeren de gemeente over gebreken aan de toestellen en dragen zorg dat afgekeurde speeltoestellen niet bespeeld worden.
- Aanbevolen wordt om de afspraken tussen gemeente en de scholen over het eigendom van de speeltoestellen te herzien (zie 13. Ambitieniveaus). De schoolpleinen hebben immers ook een openbare speelfunctie die niet op een andere plek hoeft te worden gerealiseerd. Afspraken over onderhoud, beheer (en FTE) kunnen en moeten hier eenduidig op aansluiten.

Belangrijk - In 2014 is het huidige convenant "**vrije toegankelijkheid schoolpleinen**" getekend door de schoolbesturen en de gemeente. Hierin staan duidelijke afspraken over de openstelling van schoolpleinen (openbaar buiten lestijden) en de afspraken en verantwoordelijkheden m.b.t. inspecties (taak gemeente) en het benodigde beheer en onderhoud (school en gemeente beheren elk hun eigen deel).

Speel- en beweegroutes

Speel- en beweegroutes versterken het speel- en beweegaanbod in de openbare ruimte, vooral op plekken waar het niet mogelijk is een speelplek aan te leggen (zie hoofdstuk 4), bijvoorbeeld in het centrum van Den Burg. Hierbij gelden de volgende kaders.

- Speel- of beweegroutes worden in overleg met de gemeente aangelegd. Bijvoorbeeld bij initiatieven van lokale organisaties.
- Initiatieven moeten altijd worden gedeeld met de beheerder(s) van de gemeente. Zo kan worden meegedacht over de randvoorwaardes, daadwerkelijke route en de invulling waarbij de kaders bewaakt kunnen worden met betrekking tot eventueel benodigde certificering of inspecties en het uiteindelijke beheer.
- Speelroutes in de vorm van pleinplakkers of stapelementen (bijvoorbeeld betonnen poefs) worden niet beheerd door de gemeente. Het is niet nodig deze routes mee te nemen in de periodieke inspecties.
- Beweegroutes met fysieke objecten (zoals de Trimbaan in de Dennen) worden wel meegenomen in het onderhoudsplan en de periodieke inspecties om de kwaliteit ervan te monitoren en in stand te houden.

Sport- en jongerenplekken

Bij de vervanging van sport- en jongerenplekken worden de volgende kaders gehanteerd:

- Bij de vervanging van sportplekken en plekken bewust ingericht voor jongeren (bijvoorbeeld het skatepark) wordt geschakeld met de (activiteiteenaanbieders van) Sportstichting Texel en de jongerenwerkers van Young4Ever. Zo kunnen zij meedenken



Het schoolplein van de Vliekotter in Oosterend

over de inrichting en waar mogelijk tips/wensen meegeven voor het organiseren van activiteiten.

- Young4Ever kan de beoogde doelgroep (jongeren) direct betrekken bij een relevant (her)inrichtingstraject.
- Hoewel een brede raadpleging plaatsvindt is er geen garantie dat de wensen van de betrokken partijen daadwerkelijk verwezenlijkt (kunnen) worden bij de vervanging.

Stakeholders - De verschillende betrokken stakeholders (naast Young4Ever bijvoorbeeld ook Stichting Sigt en de dorpscommissies) vinden het belangrijk om bij relevante (her)inrichtingstrajecten meegenomen op de hoogte te worden gesteld. Bij de reguliere vervangingen is dit daarom ook meegenomen in de uitvoeringskaders (zie hoofdstuk 5). Het betrekken van stakeholders kan zowel zorgen voor meer draagvlak, relevante kennis en input (bijvoorbeeld over toegankelijkheid) maar ook zorgen voor meer aanloop bij een participatiebijeenkomst.

Speelvoorzieningen bij externe partijen

Met betrekking tot speelplekken van andere partijen gelden de volgende kaders:

- De gemeente stimuleert desgewenst gezamenlijke ontwikkeling en gezamenlijk gebruik in de openbare ruimte.
- De gemeente is niet (per definitie) betrokken bij de aanleg, het beheer of onderhoud van de speel- en beweegvoorzieningen.
- De externe partijen blijven daarmee ook verantwoordelijk voor het uitvoeren van voldoende periodieke inspecties en de registratie daarvan.

9. Voorlichting en communicatie

Naast het inrichten van fysieke speelplekken is het belangrijk om inwoners ook te informeren over de speelruimte. Dit kan bijdragen aan een beter gebruik, maar bijvoorbeeld ook een betere respons bij participatiebijeenkomsten. Geadviseerd wordt hiervoor vanuit de gemeente een aparte webpagina in het leven te roepen, bijvoorbeeld www.texel.nl/spelen. Hierop is het mogelijk de volgende informatie te plaatsen:

- Een overzicht van alle openbare speelplekken van Texel. Hiervoor kan een linkje naar de site www.buitenspeelkaart.nl/Texel worden gebruikt.
- Informatie over buitenspelen, leuke spelletjes om te doen, activiteiten die georganiseerd worden of relevante evenementen en dagen zoals de Nationale Buitenspeeldag.
- Informatie en contactgegevens over relevante organisaties voor kinderen en jongeren, zoals Natuurmonumenten, Sportstichting Texel of Young4Ever.

Aanvullend is het relevant om ook andersom informatie over openbare speelplekken te delen met andere platforms en partijen op Texel, zoals consultatiebureaus, de site KernGezond Texel of via de ACT-app.

10. Nieuwbouw

Bij nieuwe woningbouwprojecten wordt ook bekeken of er ruimte moet zijn voor nieuwe speelvoorzieningen of dat bestaande voorzieningen toereikend zijn. Vaak wordt de vraag en het gebruik op bestaande plekken groter. Bij kleine nieuwbouwprojecten (enkele woningen) hoeft dat geen probleem te zijn. Bij compleet nieuwe buurten is het noodzakelijk om ook te voorzien in nieuwe plekken. Van belang hierbij is:

- Bij nieuwbouw- en herontwikkeltrajecten wordt speelbeheer aan de voorkant van de planvorming meegenomen. In dat geval kan goed worden meegedacht over de randvoorwaarden voor de openbare speelplek (welk type plek, omvang, inrichting, kosten en gevolgen voor het totale beheerareaal).

Herontwikkeling

Bij de herontwikkeling van bestaande openbare ruimte (inbreiding) komen vraag en aanbod bij elkaar. In dit geval is het extra belangrijk om aan de voorkant goed na te denken over de consequenties voor de openbare speelruimte en de mogelijkheden deze te verbeteren. Het is mogelijk om, ter compensatie, te investeren in een bestaande buurtplek, maar deze moet dan wel binnen 400 meter gelegen zijn, rekening houdend met barrières voor kinderen (drukke wegen en watergangen).



Het plein van de voormalige Fonteinschool is een belangrijke plek om te behouden (beschikbaar speelaanbod) bij eventuele nieuwbouwplannen (extra speelvraag)

In het uitvoeringsplan worden de ambities concreet gemaakt en gekoppeld aan de bijbehorende (financiële) opgave. Hierbij wordt onderscheid gemaakt tussen de vaste investeringskosten voor vervanging (behouden wat er is) en de investeringskosten voor door te voeren verbeteringen op gerichte locaties. Daarnaast is er een beheerbudget om de bestaande speelruimte te onderhouden, reparaties uit te voeren en voor inspecties.

11. Vervangingsopgave 2026-2035

Te verwachten levensduur speeltoestellen

Om een inschatting te maken van de *uitvoeringsopgave* voor de komende jaren wordt gekeken naar het te verwachten vervangjaar per speeltoestel. Dit wordt jaarlijks ingeschat of bijgesteld tijdens de veiligheidsinspectie. Hierbij wordt gekeken naar de huidige staat van het speeltoestel, de bijbehorende ondergrond en de kosten voor het onderhoud. Op basis van deze inschatting kan bepaald worden of een speelplek de komende 4-5 jaar in aanmerking komt voor vervanging. De uitvoeringsopgave wordt vertaald naar een *uitvoeringsprogramma*; een planning voor de vervanging van speel- en beweegplekken voor de komende periode. Omdat verwachtingen in de loop van de tijd bijgesteld kunnen worden is het belangrijk om het uitvoeringsprogramma om de 3 jaar te actualiseren.

Uitvoeringsprogramma

Op basis van de inspectie van 2023 is een uitvoeringsprogramma opgesteld voor de periode 2026-2035. Plekken waarvan bekend is dat deze nog in 2024 worden opgeknapt/vervangen zijn hierin al doorgeschoven naar de periode ná 2035. Dit is bijvoorbeeld het geval bij de Parnassiastraat (De Koog) en de Ankerstraat (Oosterend). In het uitvoeringsprogramma wordt onderscheid gemaakt tussen de reguliere speelvoorzieningen (basis), schoolpleinen en bijzondere voorzieningen. In bijlage B is dit programma per plek uitgewerkt.

In het uitvoeringsprogramma wordt, waar zinvol, uitgegaan van een speelplek-gerichte aanpak bij vervanging. Dit voorkomt dat elk jaar een los toestel wordt vervangen. Zodoende kunnen vervangingen geclusterd worden in 1 of 2 stappen. Dit maakt het gesprek met betrokken bewoners leuker (meer te bedenken) en maakt het mogelijk plekken desgewenst te veranderen (bredere doelgroep of ander type spel). Toestellen worden echter niet vervangen als deze nog niet (bijna) technisch zijn afgeschreven.

Het is ook mogelijk dat een speelplek op een gegeven moment “uitgespeeld” is. Als blijkt dat geen behoefte meer is aan speeltoestellen, kan er voor gekozen worden om de speeltoestellen niet meer te vervangen. In dat geval wordt een speelplek ingericht als pleintje of bespeelbaar openbaar groen.

Basisuitvoeringsopgave 2026-2035 (bijlage B - tabel 1)

De meeste plekken vallen binnen de basisvervangingsopgave. Deze bestaat uit 45 van de 57 speel- en beweegplekken. De totale vervangingskosten (zie kader) van deze locaties bedraagt ruim € 1,1 miljoen. Dit betreft de totale vervangingsopgave (incl. plaatsing etc.).

De vervangingsopgave splitst zich in twee delen. Op 28 van de 45 locaties wordt op de korte termijn (2026-2030) verwacht dat een deel of de gehele speelplek vervangen moet worden. Dit is als volgt verdeeld over de komende 6 jaar:

| | | |
|---|-------------------------|---------------------------------|
| • 2026: 5 locaties (1x volledig / 4x deels) | investering: € 80.000,- | } gemiddeld: € 70.000,-/jaar |
| • 2027: 5 locaties (3x volledig / 2x deels) | investering: € 80.000,- | |
| • 2028: 4 locaties (allen deels) | investering: € 80.000,- | |
| • 2029: 4 locaties (3x volledig / 1x deels) | investering: € 80.000,- | |
| • 2030: 7 locaties (6x volledig / 1x deels) | investering: € 60.000,- | |
| • 2031: 3 locaties (1x volledig / 2x deels) | investering: € 40.000,- | |

Tussen 2032 en 2035 worden geen grote vervangingen verwacht (alleen onderhoud en mogelijk enkele losse toestellen) waarna in de periode ná 2035 nog 31 locaties in aanmerking komen voor een vervanging, waarvan 17 volledig. Hier is een totale investering van € 710.000,- voor nodig (€ 142.000,-/jaar, uitgaande van een tijdvak van 5 jaar waarbinnen het laatste deel vervangen moet worden).

In de prijsstelling is uitgegaan van het prijspeil in 2024 én rekening gehouden met bijkomende kosten voor ontruiming, transport, plaatsing, grondwerk en een percentage voor projectmanagement en participatie (zie kader hieronder). Geadviseerd wordt om in 2028 en 2031 opnieuw de basisvervangingsopgave te peilen. Zo kan de daaruit te verwachten piek ná 2035 waarschijnlijk goed uitgevlakt kunnen worden (deels mogelijk al in de periode 2032-2035). Zie hiervoor ook hoofdstuk 14.

Belangrijk - Om tot een richtbedrag per locatie te komen, wordt gebruik gemaakt van de volgende opbouw:

- waarde toestellen + waarde ondergronden (50%)*
 - kosten voor ontruiming, plaatsing en transport (15%)
 - kosten voor grondwerk en bijkomende kosten voor vervanging (15%)
 - kosten voor projectmanagement en participatie (20%) +
- Benodigde basisinvestering voor vervanging speel- of beweegplek**

* De waarde van de toestellen en ondergronden is afgelopen jaren sterk gestegen. Hiermee is rekening gehouden in de uitvoeringsopgave.

Schoolpleinen (bijlage B - tabel 2)

In het uitvoeringsprogramma zijn de negen schoolpleinen apart gemarkeerd. Dit zijn locaties met een relatief hoge vervangingswaarde en (vaak) veel verschillende vervangingsmomenten. Van de vier voormalige schoolpleinen in Den Burg wordt voorgesteld de pleinen van de Fonteinschool en de Jozefschool te behouden als serieuze speelplek (ook bij eventuele nieuwe woningbouwprojecten) en de overige twee op te heffen. Voor de vervanging(skosten) zijn in hoofdstuk 13 en in bijlage B (tabel 2) de drie ambitieniveaus uiteengezet.

Bijzondere voorzieningen

In het uitvoeringsplan zijn drie voorzieningen als bovenwijks of bijzonder aangemerkt. Dit zijn het skatepark, het speelterrein bij zwembad Molenkoog (niet openbaar) en de Trimbaan in de Dennen. Voorgesteld wordt om, zodra deze voorzieningen hieraan toe zijn, apart vervangingsbudget aan te vragen.

12. Benodigde middelen voor vervanging en onderhoud

De speel- en sportruimte op Texel wordt goed en planmatig beheerd. Er is op dit moment geen sprake van onveilige situaties of kwetsbare speelvoorzieningen die met urgentie aangepakt moeten worden. De planmatige aanpak houdt in dat inspectierondes op vaste momenten plaatsvinden en dat naar aanleiding van constatering operationeel onderhoud wordt uitgevoerd om de veiligheid van de voorzieningen te borgen. In bijlage C zijn de verschillende vormen van beheer apart toegelicht en begroot (in directe kosten en FTE).

Als we de kosten voor beheer en onderhoud samenvoegen met de uitvoeringsopgave (zie 11. *Vervangingsopgave 2026-2035*) en het basisniveau met betrekking tot de schoolpleinen, dan ontstaat het volgende totaaloverzicht met betrekking tot de benodigde middelen voor vervanging en onderhoud:

| Benodigde gemiddelde kosten en FTE/jaar in tijdvak 2026-2031* | | |
|---|-------------------------|----------------|
| Inspecties en registratie | € 6.300,-/jaar | 0,3 FTE |
| Onderhoud toestellen | € 40.000,-/jaar | 0,4 FTE |
| Onderhoud ondergronden | € 9.200,-/jaar | 0 FTE |
| Totale kosten voor onderhoud | € 55.500,-/jaar | 0,7 FTE |
| Basisuitvoeringsopgave (reguliere vervangingen) | € 70.000,-/jaar | 0,3 FTE |
| Vervangingsopgave schoolpleinen (5 locaties) | € 5.000,-/jaar | |
| Vervangingsopgave ex-schoolpleinen (4 locaties) | € 15.000,-/jaar | |
| Bijzondere voorzieningen (3 locaties) | apart aanvragen | |
| Totaal benodigde middelen | € 145.500,-/jaar | |

* In het overzicht is gekeken naar de gemiddelde uitvoeringsopgave t/m 2031 (zie ook hoofdstuk 11). In de periode 2032-2035 zijn de benodigde middelen fors lager, maar geadviseerd wordt voortijdig (zie hoofdstuk 14) het uitvoeringsprogramma te updaten.

13. Ambitieniveaus voor de toekomst

Van Basisniveau tot Ambitieniveau+

Om richting te geven aan de uitvoering zijn meerdere uitvoeringsvarianten opgesteld. Deze varianten zijn uitgewerkt op de volgende pagina in een variantenoverzicht. De drie varianten zijn afgezet tegenover de huidige situatie waarbij toestellen hoofdzakelijk 1-op-1 vervangen worden en al het speelbeheer wordt uitgevoerd door 0,5 FTE op jaarbasis. Uit de gevoerde gesprekken en de doorrekening van het uitvoeringsplan op basisniveau (minimaal nodig voor behoud van de huidige situatie), blijkt dat deze huidige werkwijze niet houdbaar is. Het is daarom belangrijk dat uit een van de uitvoeringvarianten gekozen wordt.

Het uitvoeringsplan (deel III) is gebaseerd van de variant "Basisniveau". Hierbij is uitgegaan van het behoud van de huidige voorzieningen en de beschreven werkwijze bij vervanging. Het overzicht van benodigde middelen bij dit basisniveau is uiteengezet in hoofdstuk 12. Naast dit basisniveau worden, op basis van het onderzoek en de ambities uit het speelruimteplan (deel I), twee extra niveaus voorgesteld: Ambitieniveau en Ambitieniveau+. In deze twee extra varianten is meer ruimte voor verbetering op bestaande plekken, meer mogelijkheden qua participatie en wordt de rol van schoolpleinen bijvoorbeeld anders ingevuld. Uiteraard zijn in het variantenoverzicht ook de financiële consequenties opgenomen.

Belangrijk - Vanuit het onderzoek en de ambities in het speelruimteplan (deel I) zijn **verbetervoorstellen** voor de speel- en beweegvoorzieningen gegeven. Het gaat hierbij met name om het vergroten van de uitdaging (spannendere toestellen, verhogen aantrekkelijkheid voor oudere kinderen) of het vergroenen van speelruimte en het toevoegen van extra beschutting in de vorm van bomen.

In de meeste gevallen is het mogelijk om **binnen het uitvoeringsbudget** per plek extra uitdaging aan te bieden. Voor het plaatsen van bomen op speelvoorzieningen wordt uitgegaan van een investering vanuit het beleidsdomein groen. Dit valt buiten de (financiële) reikwijdte van dit plan. Op drie plekken wordt echter voorgesteld **extra budget** vrij te maken (€ 10.000,-/locatie) om de speelplek te verbeteren:

- Ruyterstraat (Oudeschild)
- Wagemakerstraat (Den Burg)
- Groeneplaats (Den Burg)*

* De mogelijkheden om op de Groeneplaats zelf extra uitdaging aan te bieden is beperkt i.v.m. de archeologische waarde van het park. Dit vraagt zodoende om een creatieve aanpak zonder ondergrondse ingrepen.

Overzicht uitvoeringsvarianten

| Thema | Huidige werkwijze | Basisniveau | Ambitieniveau | Ambitieniveau + |
|--|---|--|---|---|
| Huidige areaal en vervangingen | <ul style="list-style-type: none"> • behoud huidige plekken • vervanging op toestelniveau • geen extra investeringen om bestaande plekken te verbeteren | <ul style="list-style-type: none"> • behoud huidige plekken • vervanging waar mogelijk op plekniveau, waar nodig op toestelniveau (geen kapitaalvernietiging) • geen extra investeringen om bestaande plekken te verbeteren | <ul style="list-style-type: none"> • behoud huidige plekken • vervanging waar mogelijk op plekniveau, waar nodig op toestelniveau (geen kapitaalvernietiging) • extra investering (zie kader pagina 18) voor verbetering bestaande plekken | <ul style="list-style-type: none"> • behoud huidige plekken • vervanging waar mogelijk op plekniveau, waar nodig op toestelniveau (geen kapitaalvernietiging) • extra investering (zie kader pagina 18) voor verbetering bestaande plekken • gerichte verbetering door aanplant bomen (i.s.m. beleidsomein groen) |
| Schoolpleinen | <ul style="list-style-type: none"> • schoolpleinen bestaan deels uit toestellen van gemeente, deels uit toestellen van school • gemeente draagt zorg voor inspecties, school doet onderhoud, vervangingen naar eigendom • budget per school: ca. € 15K | <ul style="list-style-type: none"> • behouden voormalig schoolpleinen van de Jozef- en Fonteinschool als serieuze speelplek in Den Burg • behouden huidige werkwijze schoolpleinen • budget per school: ca: € 15K | <ul style="list-style-type: none"> • behouden voormalig schoolpleinen van de Jozef- en Fonteinschool als serieuze speelplek in Den Burg • verhogen budget per school van € 15K naar € 60K • deels overnemen schoolplein in eigendom gemeente | <ul style="list-style-type: none"> • behouden voormalig schoolpleinen van de Jozef- en Fonteinschool als serieuze speelplek in Den Burg • verhogen budget per school naar max. € 90K • op termijn volledige schoolplein in eigendom gemeente (geen opdeling in toestellen) |
| Participatie | <ul style="list-style-type: none"> • participatie door middel van informeren (lage trede) • op sommige plekken raadplegen bewoners | basisniveau participatie: <ul style="list-style-type: none"> • vooraf betrekken belangrijkste lokale partners (o.a. dorpscommissie), afhankelijk van type plek • waar nodig in gesprek met dorpskinderen/-jeugd • bewoners informeren over vervanging | basisniveau participatie: <ul style="list-style-type: none"> • vooraf betrekken belangrijkste lokale partners (o.a. dorpscommissie), afhankelijk van type plek • waar nodig in gesprek met dorpskinderen/-jeugd • bewoners informeren over vervanging | basisniveau participatie: <ul style="list-style-type: none"> • vooraf betrekken belangrijkste lokale partners (o.a. dorpscommissie), afhankelijk van type plek • waar nodig in gesprek met dorpskinderen/-jeugd • bewoners informeren over vervanging |
| Communicatie en voorlichting | <ul style="list-style-type: none"> • geen campagne m.b.t. buitenspelen. | <ul style="list-style-type: none"> • online overzicht van de openbare speelplekken op www.buitenspeelkaart.nl/texel • geen actief beheer nodig vanuit gemeente Texel | <ul style="list-style-type: none"> • lancering website www.texel.nl/spelen (o.i.d.) met info over speelruimte en relevante organisaties (zoals Sportstichting Texel en Young4Ever) • koppeling www.buitenspeelkaart.nl/texel • beheer site bij afdeling communicatie | <ul style="list-style-type: none"> • lancering website www.texel.nl/spelen (o.i.d.) met info over speelruimte en relevante organisaties (zoals Sportstichting Texel en Young4Ever) • koppeling www.buitenspeelkaart.nl/texel • koppeling met activiteiten Sportstichting Texel • beheer site bij afdeling communicatie in samenwerking met sociaal domein |
| Financiële consequenties in de periode 2026-2031 | <ul style="list-style-type: none"> • huidige middelen ontoereikend: niet mogelijk toestellen op tijd te vervangen • 0,5 FTE beschikbaar voor vervanging en onderhoud op jaarbasis, onvoldoende om zowel beheer als vervangingen op gewenst niveau uit te voeren | <i>gemiddeld benodigde middelen per jaar (2026-2031)*</i> <ul style="list-style-type: none"> • benodigde FTE 1,0 (+ 0,5 FTE) • onderhoudsbudget: € 55.500 • basisvervangingsopgave € 70.000 • verbetervoorstellen € - • schoolpleinen € 5.000 • ex-schoolpleinen € 15.000 • bijzondere voorzieningen apart traject • totale middelen per jaar (excl. FTE) € 145.500 • areaaluitbreiding oplossen bij benodigde middelen | <i>gemiddeld benodigde middelen per jaar (2026-2031)*</i> <ul style="list-style-type: none"> • benodigde FTE 1,5 (+ 1,0 FTE) • onderhoudsbudget: € 62.500 • basisvervangingsopgave € 70.000 • verbetervoorstellen € 5.000 • schoolpleinen € 22.500 • ex-schoolpleinen € 15.000 • bijzondere voorzieningen apart traject • totale middelen per jaar (excl. FTE) € 175.000 • areaaluitbreiding oplossen bij benodigde middelen • aparte capaciteit nodig voor afdeling communicatie | <i>gemiddeld benodigde middelen per jaar (2026-2031)*</i> <ul style="list-style-type: none"> • benodigde FTE 1,7 (+ 1,2 FTE) • onderhoudsbudget: € 67.500 • basisvervangingsopgave € 70.000 • verbetervoorstellen € 5.000 • schoolpleinen € 32.500 • ex-schoolpleinen € 15.000 • bijzondere voorzieningen apart traject • totale middelen per jaar (excl. FTE) € 190.000 • areaaluitbreiding oplossen bij benodigde middelen • aparte capaciteit nodig voor afdeling communicatie |

14. Speelruimteplan Texel

Op Texel is het prima buitenspelen. Dit volgt uit zowel de gesprekken met kinderen als het onderzoek naar de huidige speelruimte zelf. Er is een goede spreiding van openbare voorzieningen in de woonkernen, in beheer van de gemeente en een goed aanvullend aanbod van voorzieningen in beheer van externe partijen. Kinderen spelen graag buiten, kennen hun woonomgeving en vinden eenvoudig vriendjes om mee samen te spelen.

Er is uiteraard altijd ruimte voor verbetering, de uitdaging kan op sommige plekken beter, met name voor kinderen vanaf 10 jaar, sommige plekken zijn inmiddels wat verouderd en er wordt relatief weinig gedaan aan goede communicatie of voorlichting over (het belang van) buiten spelen. Ook met betrekking tot de belangrijkste speelplekken voor de buitenkernen, de schoolpleinen, is verbetering mogelijk (zie *aanbevelingen*) en ook de oude schoolpleinen in Den Burg zelf verdienen aandacht met het oog op de toekomst.

De belangrijkste conclusie in het speelruimteplan is echter dat het belangrijk is zorg te dragen voor het behoud van de huidige (goede) staat van de speelruimte. Het benodigde onderhoud en de uit te voeren vervangingen lopen tegen hun grenzen aan qua haalbaarheid met de huidige beheercapaciteit van 0,5 FTE. Jarenlang is hard gewerkt aan het behouden en opknappen van de bestaande voorzieningen, maar komende jaren is een serieuze uitvoeringsslag nodig om plekken te renoveren.

Ambitieniveaus voor de toekomst

Er zijn drie ambitieniveaus geschetst voor uitvoering (zie hoofdstuk 13). Hierin is het basisniveau een ondergrens. Dit niveau is minimaal nodig om het huidige aanbod op goede wijze te kunnen beheren met de benodigde vervangingen en de daarbij horende participatie met bewoners. Voor uitvoering van het basisniveau is de komende vijf jaar gemiddeld € 145.500,-/jaar nodig voor het onderhoud (€55,5K) en de vervanging (€90K) van speelplekken.

Voor het basisniveau is een verhoging van het aantal beschikbare FTE's nodig van 0,5 naar 1,0 FTE (op jaarbasis). Hiermee wordt niet alleen ingezet op behoud van het huidige aanbod, maar ook geïnvesteerd in de lange termijn.

Het is mogelijk om bovenop het basisniveau te gaan voor het ambitieniveau of ambitieniveau+. Met de ambitieniveaus wordt meer ingezet op het versterken van de schoolpleinen als de vaak belangrijkste plek in het dorp en het (gericht) verbeteren van een aantal bestaande plekken. Belangrijk uitgangspunt is dat, bij elke keuze op ambitie ook rekening moet worden gehouden met de benodigde middelen (budget en FTE) voor uitvoering.

Aanbevelingen

Naast de belangrijkste conclusies enkele extra aanbevelingen:

- **Ambities speelruimteplan:** De vervanging van speelplekken is het beste moment om de beleidsambities (bijv. op gebied van variatie, uitdaging, inclusiviteit, vergroening en participatie) in de praktijk te brengen. In de regel is dit prima mogelijk binnen de gestelde budgetten in het uitvoeringsprogramma.
- **Areaaluitbreiding:** Bij areaaluitbreiding, door nieuwbouw of het verder overnemen van schoolpleinen in eigen beheer, is het belangrijk om automatisch ook het budget voor onderhoud (en op de langere termijn vervanging) bij te stellen.
- **Schoolpleinen:** De schoolpleinen zijn vaak de belangrijkste plek, met name in de kleinere kernen op het eiland. Aanbevolen wordt daarom om deze plekken meer op te nemen in het gemeentelijk beheer en hierop gericht te investeren zodat de schoolpleinen kunnen worden versterkt (ambitieniveau en ambitieniveau +).
- **Bijzondere voorzieningen:** Voor de vervanging van bijzondere voorzieningen moet apart budget aangevraagd worden. Op korte termijn wordt vooralsnog alleen het skatepark aan de Emmalaan verwacht (2029). Omwille van de benodigde budgetten is het wel belangrijk deze vervangingen op tijd in gang te zetten.
- **Evaluatie en herijking:** Een uitvoeringsplan (deel III) kent een houdbaarheidsdatum. Om het plan up to date te houden wordt daarom aanbevolen elke 3 jaar een herijking van het uitvoeringsprogramma uit te voeren waarbij eventuele areaaluitbreiding gelijk kan worden meegenomen. Het speelruimteplan (deel I) kan langer mee, wel is het belangrijk de ambities en kaders voor uitvoering periodiek (bijv. elke vijf jaar) te evalueren en indien nodig bij te stellen.

Behouden wat goed is

Het is belangrijk om te benadrukken dat je als kind goed kunt buitenspelen op Texel. Dat gaat niet vanzelf. Het is belangrijk dat er voldoende tijd, budget en kennis ingezet wordt om speelruimte ook goed, toegankelijk, veilig, schoon en uitdagend te houden. Op die manier kan wat nu goed is, behouden blijven en kan er gericht gewerkt worden aan verbetering van het openbare speel- en beweegaanbod in de verschillende kernen.

Op die manier wordt actief bijgedragen aan een fijne jeugd voor de kinderen op Texel met hopelijk veel vriendschappen, ontdekkingen, geheime hutten, paadjes, leerzame ervaringen, weinig beperkingen en een gezonde leefstijl met voldoende beweging die start op jonge leeftijd, maar hopelijk voortgezet wordt op latere leeftijd.

Bijlage A - Speelruimtekaarten

Den Burg

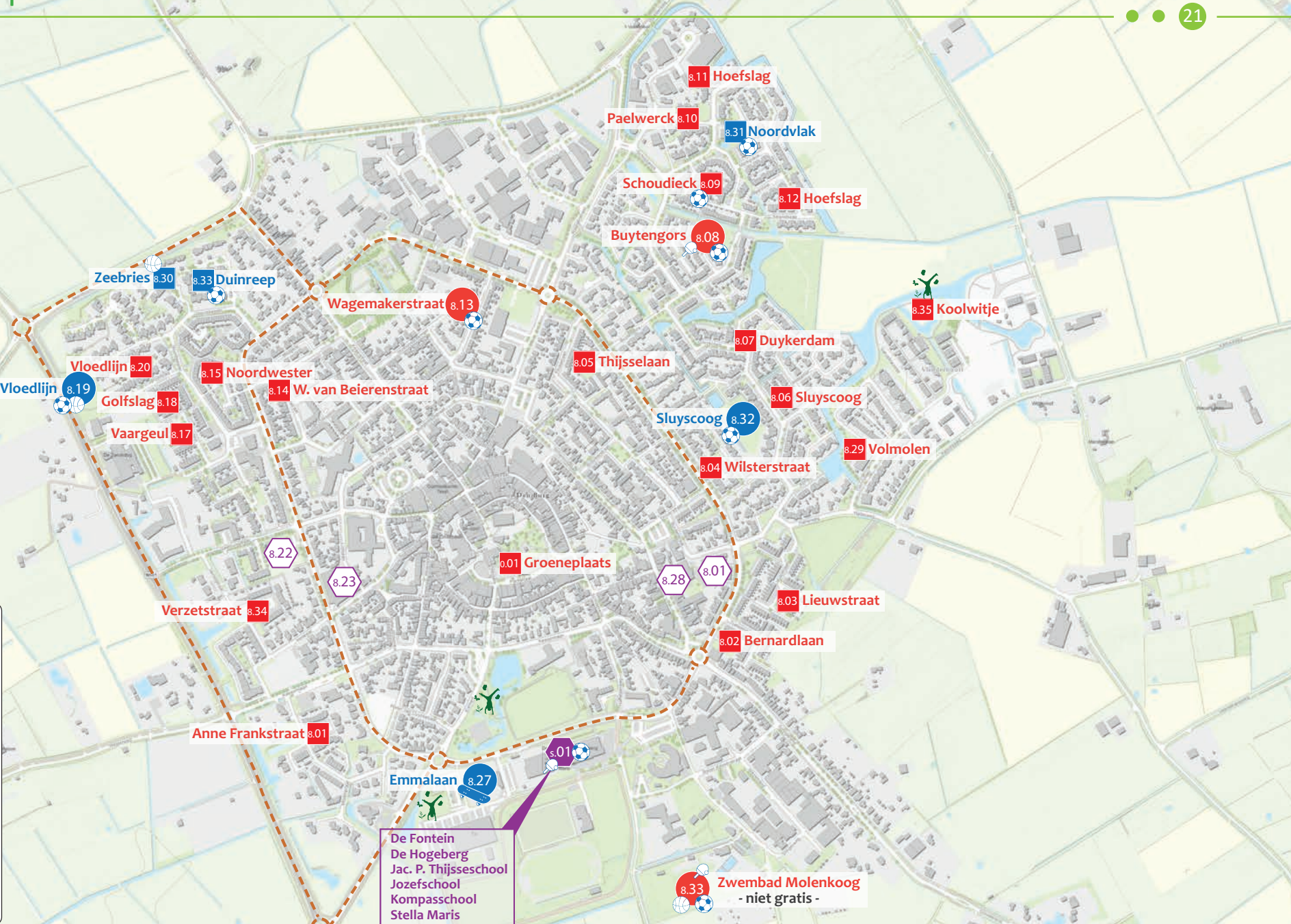
Legenda

Type plek:

- speelplek
- sportplek
- speelpleintje (zonder toestellen)
- vrije speelruimte in het groen
- openbaar toegankelijk schoolplein
- voormalig schoolplein

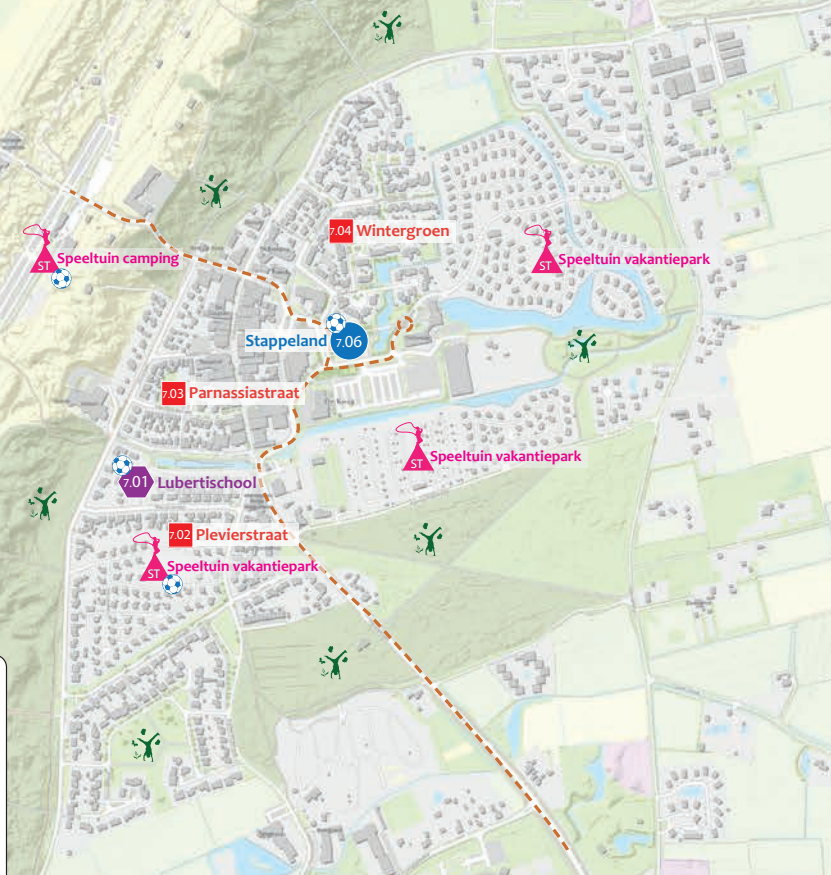
Bereik van plekken:

- kleine speelplek voor omwonenden
- speelplek voor de buurt/het dorp
- barrière



Bijlage A - Speelruimtekaarten

De Koog



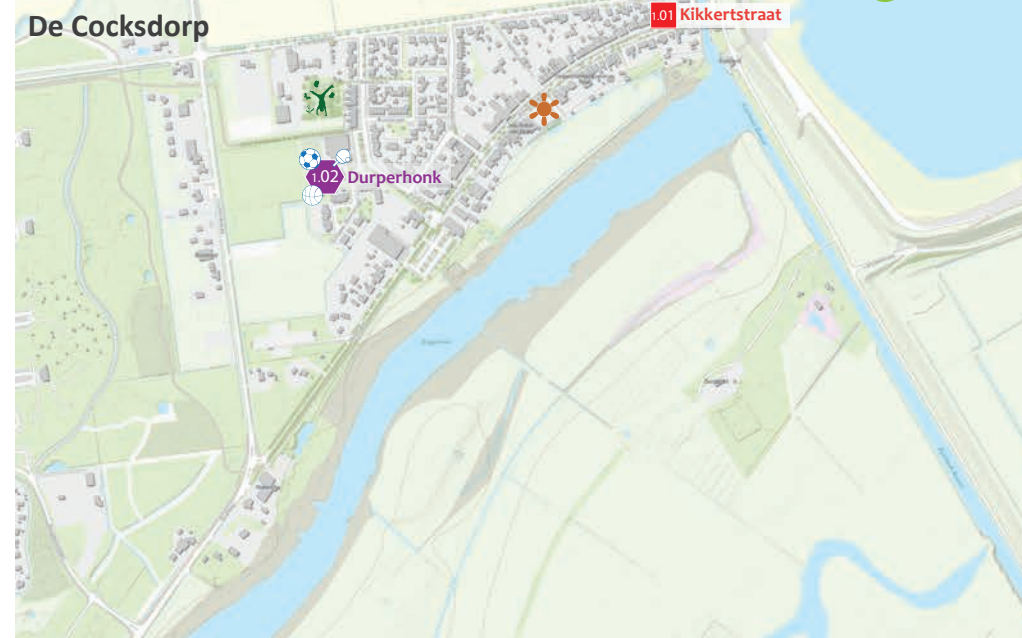
Legenda

- Type plek:**
- speelplek
 - sportplek
 - speelpleintje (zonder toestellen)
 - vrije speelruimte in het groen
 - openbaar toegankelijk schoolplein
 - voormalig schoolplein
- Bereik van plekken:**
- kleine speelplek voor omwonenden
 - speelplek voor de buurt/het dorp
 - barrière

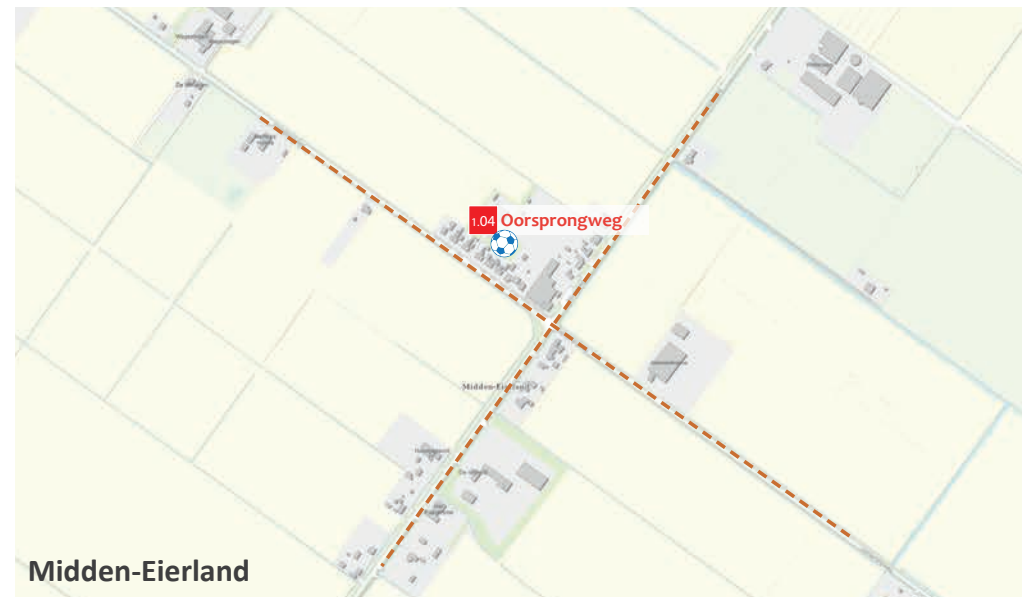
De Waal



De Cocksdorp



Midden-Eierland



Bijlage A - Speelruimtekaarten

Oosterend






Legenda

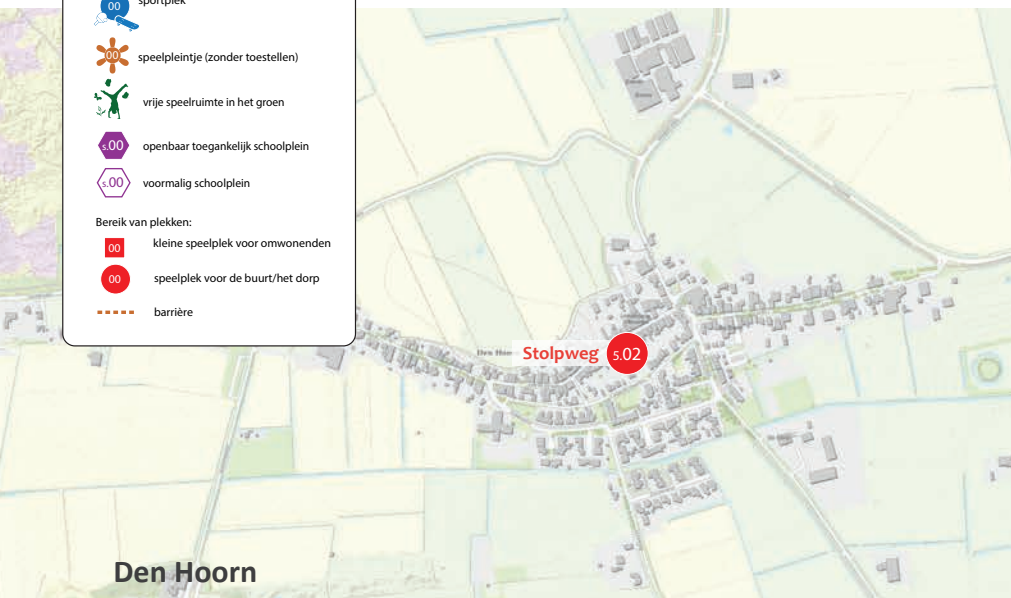
Type plek:

-  speelplek
-  sportplek
-  speelplekje (zonder toestellen)
-  vrije speelruimte in het groen
-  openbaar toegankelijk schoolplein
-  voormalig schoolplein

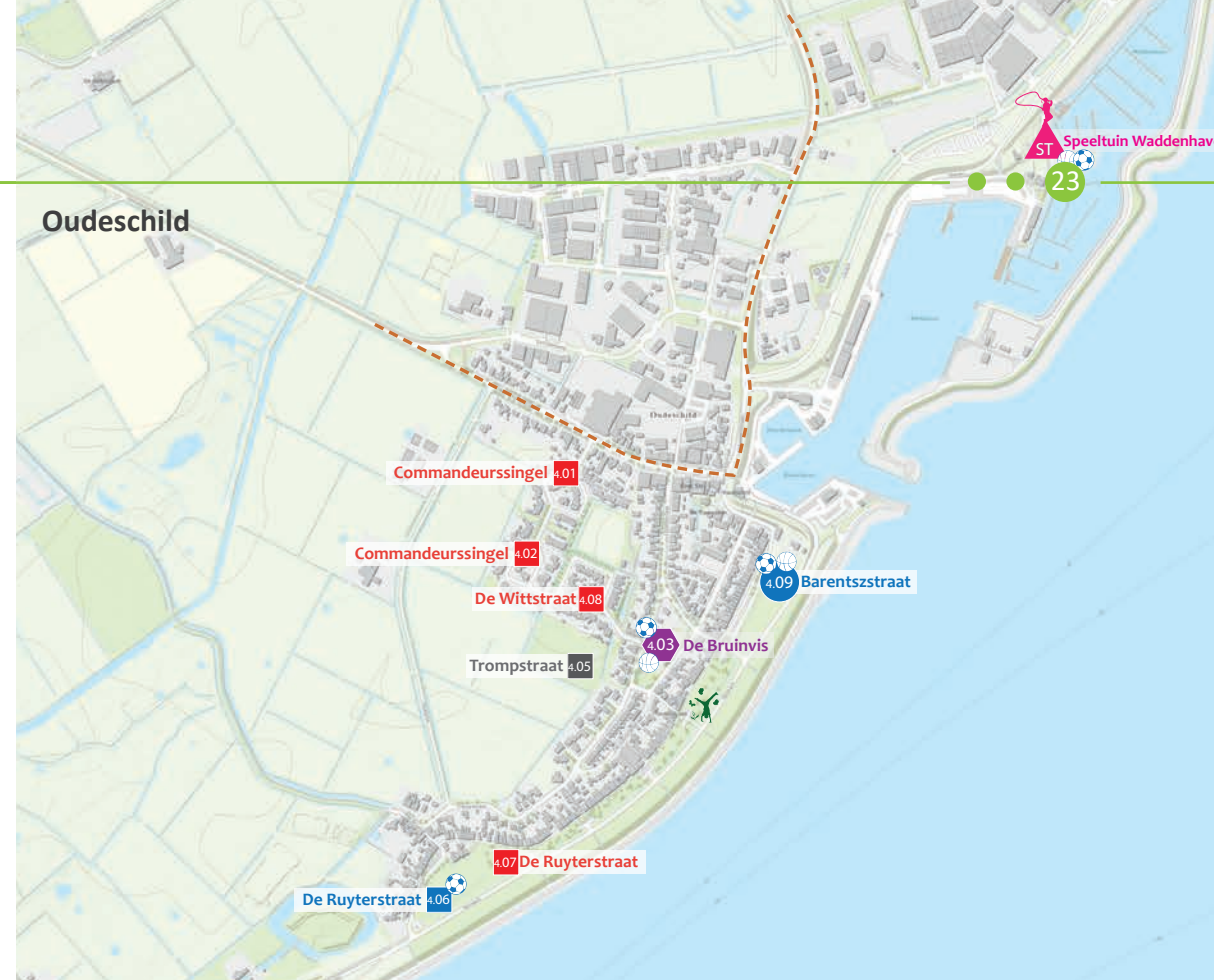
Bereik van plekken:

-  kleine speelplek voor omwonenden
-  speelplek voor de buurt/het dorp
-  barrière

Den Hoorn



Oudeschild



Het Horntje



Bijlage B - Uitvoeringsprogramma 2026-2035

| Locatie | Plaatsnaam | Uitvoeringsplan | | | | | | | | | | | | | | | Totale investering |
|------------------------------------|--------------|-------------------------|------------|------------|--------------------------------|----------|----------|----------|----------|----------|----------|------|------|------|------|-----------|--------------------|
| | | Type locatie (veldwerk) | Advies | Planning | Basis-investering (bijgesteld) | 2026 | 2027 | 2028 | 2029 | 2030 | 2031 | 2032 | 2033 | 2034 | 2035 | na 2035 | |
| 01-01 - Kikkertstraat | De Cocksdorp | Kleine speelplek | behouden | 2028/2035+ | € 25.000 | | | € 15.000 | | | | | | | | € 10.000 | € 25.000 |
| 01-04 - Oorsprongweg | De Cocksdorp | Buurt speelplek | behouden | 2026 | € 25.000 | € 20.000 | | | | | | | | | | € 5.000 | € 25.000 |
| 02-02 - Ankerstraat | Oosterend | Kleine speelplek | behouden | 2035+ | € 25.000 | | | | | | | | | | | € 25.000 | € 25.000 |
| 02-04 - Mulderstraat | Oosterend | Buurt speelplek | behouden | 2026/2035+ | € 60.000 | € 10.000 | | | | | | | | | | € 50.000 | € 60.000 |
| 03-01 - Vermaningspad | De Waal | Buurt speelplek | behouden | 2030/2035+ | € 60.000 | | | | | € 10.000 | | | | | | € 50.000 | € 60.000 |
| 03-02 - Langwaal | De Waal | Sportplek | behouden | 2027 | € 15.000 | | € 15.000 | | | | | | | | | € - | € 15.000 |
| 04-01 - Commandeurssingel | Oudeschild | Kleine speelplek | behouden | 2035+ | € 15.000 | | | | | | | | | | | € 15.000 | € 15.000 |
| 04-02 - Commandeurssingel | Oudeschild | Kleine speelplek | behouden | 2029 | € 25.000 | | | | € 25.000 | | | | | | | € - | € 25.000 |
| 04-06 - De Ruyterstraat | Oudeschild | Sportplek | behouden | 2027 | € 5.000 | | € 5.000 | | | | | | | | | € - | € 5.000 |
| 04-07 - De Ruyterstraat | Oudeschild | Buurt speelplek | verbeteren | 2028/2035+ | € 50.000 | | | € 25.000 | | | | | | | | € 25.000 | € 50.000 |
| 04-08 - De Wittstraat | Oudeschild | Speelhoekje | omvormen | 2035+ | € 5.000 | | | | | | | | | | | € 5.000 | € 5.000 |
| 04-09 - Barentszstraat | Oudeschild | Sportplek | behouden | 2030 | € 5.000 | | | | | € 5.000 | | | | | | € - | € 5.000 |
| 05-02 - Stolpweg | Den Hoorn | Buurt speelplek | behouden | 2035+ | € 35.000 | | | | | | | | | | | € 35.000 | € 35.000 |
| 06-01 - De Dageraad | t Horntje | Kleine speelplek | behouden | 2029 | € 25.000 | | | | € 25.000 | | | | | | | € - | € 25.000 |
| 07-02 - Plevierstraat | De Koog | Kleine speelplek | behouden | 2027/2035+ | € 25.000 | | € 15.000 | | | | | | | | | € 10.000 | € 25.000 |
| 07-03 - Parnassiastraat | De Koog | Kleine speelplek | behouden | 2035+ | € 15.000 | | | | | | | | | | | € 15.000 | € 15.000 |
| 07-04 - Wintergroen | De Koog | Kleine speelplek | behouden | 2028/2035+ | € 25.000 | | | | € 10.000 | | | | | | | € 15.000 | € 25.000 |
| 07-06 - Sportveld Stappeland | De Koog | Sportplek | behouden | 2035+ | € 60.000 | | | | | | | | | | | € 60.000 | € 60.000 |
| 001 - Groeneplaats | Den Burg | Kleine speelplek | verbeteren | 2035+ | € 15.000 | | | | | | | | | | | € 15.000 | € 15.000 |
| 08-01 - Anne Frankstraat | Den Burg | Kleine speelplek | behouden | 2035+ | € 25.000 | | | | | | | | | | | € 25.000 | € 25.000 |
| 08-02 - Bernardlaan | Den Burg | Kleine speelplek | omvormen | 2035+ | € 10.000 | | | | | | | | | | | € 10.000 | € 10.000 |
| 08-03 - Lieuwstraat | Den Burg | Kleine speelplek | behouden | 2026/2035+ | € 35.000 | € 20.000 | | | | | | | | | | € 15.000 | € 35.000 |
| 08-04 - Wilsterstraat | Den Burg | Kleine speelplek | behouden | 2035+ | € 20.000 | | | | | | | | | | | € 20.000 | € 20.000 |
| 08-05 - Thijsselaan | Den Burg | Kleine speelplek | behouden | 2027/2035+ | € 35.000 | | € 20.000 | | | | | | | | | € 15.000 | € 35.000 |
| 08-06 - Sluyscoog | Den Burg | Kleine speelplek | behouden | 2031/2035+ | € 25.000 | | | | | | € 15.000 | | | | | € 10.000 | € 25.000 |
| 08-07 - Duykerdam | Den Burg | Kleine speelplek | behouden | 2035+ | € 30.000 | | | | | | | | | | | € 30.000 | € 30.000 |
| 08-08 - Buytengors | Den Burg | Buurt speelplek | verbeteren | 2035+ | € 60.000 | | | | | | | | | | | € 60.000 | € 60.000 |
| 08-09 - Schoudieck | Den Burg | Kleine speelplek | verbeteren | 2030 | € 10.000 | | | | | € 10.000 | | | | | | € - | € 10.000 |
| 08-10 - Paelwerck | Den Burg | Kleine speelplek | behouden | 2030 | € 25.000 | | | | | € 25.000 | | | | | | € - | € 25.000 |
| 08-11 - Hoefslag | Den Burg | Kleine speelplek | omvormen | 2026 | € 10.000 | € 10.000 | | | | | | | | | | € - | € 10.000 |
| 08-12 - Hoefslag | Den Burg | Kleine speelplek | verbeteren | 2035+ | € 30.000 | | | | | | | | | | | € 30.000 | € 30.000 |
| 08-13 - Wagemakerstraat | Den Burg | Buurt speelplek | verbeteren | 2028/2035+ | € 50.000 | | | | € 30.000 | | | | | | | € 20.000 | € 50.000 |
| 08-14 - Willem van Beierenstraat | Den Burg | Kleine speelplek | behouden | 2035+ | € 35.000 | | | | | | | | | | | € 35.000 | € 35.000 |
| 08-15 - Noordwester | Den Burg | Kleine speelplek | behouden | 2026/2035+ | € 30.000 | € 20.000 | | | | | | | | | | € 10.000 | € 30.000 |
| 08-17 - Vaargeul | Den Burg | Kleine speelplek | behouden | 2027 | € 25.000 | | € 25.000 | | | | | | | | | € - | € 25.000 |
| 08-18 - Golfslag | Den Burg | Kleine speelplek | behouden | 2029/2035+ | € 35.000 | | | | € 20.000 | | | | | | | € 15.000 | € 35.000 |
| 08-19 - Vloedlijn | Den Burg | Sportplek | behouden | 2035+ | € 10.000 | | | | | | | | | | | € 10.000 | € 10.000 |
| 08-20 - Vloedlijn | Den Burg | Kleine speelplek | omvormen | 2031 | € 10.000 | | | | | | € 10.000 | | | | | € - | € 10.000 |
| 08-29 - Volmolen | Den Burg | Kleine speelplek | verbeteren | 2035+ | € 35.000 | | | | | | | | | | | € 35.000 | € 35.000 |
| 08-30 - Zeebries | Den Burg | Sporthoekje | behouden | 2030 | € 2.500 | | | | | € 2.500 | | | | | | € - | € 2.500 |
| 08-31 - Noordvlak | Den Burg | Sporthoekje | behouden | 2030 | € 5.000 | | | | | € 5.000 | | | | | | € - | € 5.000 |
| 08-32 - Sluyscoog | Den Burg | Sportplek | behouden | 2029 | € 10.000 | | | | € 10.000 | | | | | | | € - | € 10.000 |
| 08-33 - Duinreep | Den Burg | Sporthoekje | behouden | 2030 | € 2.500 | | | | | € 2.500 | | | | | | € - | € 2.500 |
| 08-34 - Verzetstraat | Den Burg | Kleine speelplek | behouden | 2035+ | € 20.000 | | | | | | | | | | | € 20.000 | € 20.000 |
| 08.35 - Koolwitje (natuurspeeluin) | Den Burg | Kleine speelplek | behouden | 2031 | € 30.000 | | | | | | € 15.000 | | | | | € 15.000 | € 30.000 |
| | | | | | | € 80.000 | € 80.000 | € 80.000 | € 80.000 | € 60.000 | € 40.000 | € - | € - | € - | € - | € 710.000 | € 1.130.000 |

Tabel 1: Basisuitvoeringsopgave (45 plekken)

Bijlage B - Uitvoeringsprogramma 2026-2035

| Basisniveau: schoolpleinen | | | | Uitvoeringsplan (basisniveau) | | | | | | | | | | | | | | |
|----------------------------|--------------|-----------------------------------|---------------------------------|-------------------------------|-----------------|-----------------------------|----------|----------|------|--------|----------|--------|----------|------|------|------|-----------|--------------------|
| Locatie | Plaatsnaam | Waarde locatie gemeente (in 2024) | Waarde locatie school (in 2024) | Uitgangspunt | Planning | Basisinvestering (gemeente) | 2026 | 2027 | 2028 | 2029 | 2030 | 2031 | 2032 | 2033 | 2034 | 2035 | na 2035 | Totale investering |
| S01 - De Skool | Den Burg | € 73.153 | € - | behouden | 2035+ | € 75.000 | | | | | | | | | | | € 75.000 | € 75.000 |
| 01-02 - OBS Durperhonk | De Cocksdorp | € 23.186 | € 49.317 | behouden | 2029/2035+ | € 15.000 | | | | school | | | | | | | € 15.000 | € 15.000 |
| 02-05 - OBS De Vliekotter | Oosterend | € 21.225 | € 38.379 | behouden | 2030/2035+ | € 15.000 | | | | | € 15.000 | | | | | | school | € 15.000 |
| 04-03 - OBS De Bruinvis | Oudeschild | € 21.740 | € 50.765 | behouden | 2026/2031/2035+ | € 15.000 | | | | school | | school | | | | | € 15.000 | € 15.000 |
| 07-01 - Lubertischool | De Koog | € 26.821 | € 18.946 | behouden | 2027/2032/2035+ | € 30.000 | | € 15.000 | | | | | € 15.000 | | | | school | € 30.000 |
| Ex-schoolpleinen | | | | | | | € - | € 15.000 | € - | € - | € 15.000 | € - | € 15.000 | € - | € - | € - | € 105.000 | € 150.000 |
| 08-01 - PCB De Fontein | Den Burg | € 61.542 | € - | behouden als openbare plek | 2027/2032 | € 60.000 | | € 30.000 | | | | | € 30.000 | | | | | € 60.000 |
| 08-23 - Jozefschool | Den Burg | € 60.948 | € - | behouden als openbare plek | 2026 | € 60.000 | € 60.000 | | | | | | | | | | | € 60.000 |
| 08-22 - Vrije School | Den Burg | € 16.851 | € - | opheffen | 2026 | € - | | | | | | | | | | | | € - |
| 08-28 - Kompaschool | Den Burg | € 11.300 | € - | opheffen | 2027 | € - | | | | | | | | | | | | € - |
| | | | | | | | € 60.000 | € 30.000 | € - | € - | € - | € - | € 30.000 | € - | € - | € - | € - | € 120.000 |

| Ambitieniveau: schoolpleinen | | | | Uitvoeringsplan (ambitieniveau) | | | | | | | | | | | | | | |
|------------------------------|--------------|------------------------------|----------------------------|---------------------------------|-----------------|-----------------------------|----------|----------|------|----------|----------|----------|----------|------|------|------|-----------|--------------------|
| Locatie | Plaatsnaam | Waarde locatie gemeente (AN) | Waarde locatie school (AN) | Uitgangspunt | Planning | Basisinvestering (gemeente) | 2026 | 2027 | 2028 | 2029 | 2030 | 2031 | 2032 | 2033 | 2034 | 2035 | na 2035 | Totale investering |
| S01 - De Skool | Den Burg | € 75.000 | € - | behouden | 2035+ | € 75.000 | | | | | | | | | | | € 75.000 | € 75.000 |
| 01-02 - OBS Durperhonk | De Cocksdorp | € 60.000 | € 15.000 | behouden | 2029/2035+ | € 60.000 | | | | € 30.000 | | | | | | | € 30.000 | € 60.000 |
| 02-05 - OBS De Vliekotter | Oosterend | € 60.000 | € - | behouden | 2030/2035+ | € 60.000 | | | | | € 30.000 | | | | | | € 30.000 | € 60.000 |
| 04-03 - OBS De Bruinvis | Oudeschild | € 60.000 | € 15.000 | behouden | 2026/2031/2035+ | € 60.000 | € 30.000 | | | | | € 15.000 | | | | | € 15.000 | € 60.000 |
| 07-01 - Lubertischool | De Koog | € 60.000 | € - | behouden | 2027/2032/2035+ | € 60.000 | | € 30.000 | | | | | € 15.000 | | | | € 15.000 | € 60.000 |
| Ex-schoolpleinen | | | | | | | € 30.000 | € 30.000 | € - | € 30.000 | € 30.000 | € 15.000 | € 15.000 | € - | € - | € - | € 165.000 | € 315.000 |
| 08-01 - PCB De Fontein | Den Burg | € 60.000 | € - | behouden als openbare plek | 2027/2032 | € 60.000 | | € 30.000 | | | | | € 30.000 | | | | | € 60.000 |
| 08-23 - Jozefschool | Den Burg | € 60.000 | € - | behouden als openbare plek | 2026 | € 60.000 | € 60.000 | | | | | | | | | | | € 60.000 |
| 08-22 - Vrije School | Den Burg | € - | € - | opheffen | 2026 | € - | | | | | | | | | | | | € - |
| 08-28 - Kompaschool | Den Burg | € - | € - | opheffen | 2027 | € - | | | | | | | | | | | | € - |
| | | | | | | | € 60.000 | € 30.000 | € - | € - | € - | € - | € 30.000 | € - | € - | € - | € - | € 120.000 |

| Ambitieniveau PLUS: schoolpleinen | | | | Uitvoeringsplan (ambitieniveau PLUS) | | | | | | | | | | | | | | |
|-----------------------------------|--------------|-------------------------------|-----------------------------|--------------------------------------|-----------------|-----------------------------|----------|----------|----------|----------|----------|----------|----------|------|------|------|-----------|--------------------|
| Locatie | Plaatsnaam | Waarde locatie gemeente (AN+) | Waarde locatie school (AN+) | Uitgangspunt | Planning | Basisinvestering (gemeente) | 2026 | 2027 | 2028 | 2029 | 2030 | 2031 | 2032 | 2033 | 2034 | 2035 | na 2035 | Totale investering |
| S01 - De Skool | Den Burg | € 90.000 | € - | behouden | 2035+ | € 90.000 | | | € 15.000 | | | | | | | | € 75.000 | € 90.000 |
| 01-02 - OBS Durperhonk | De Cocksdorp | € 90.000 | € - | behouden | 2029/2035+ | € 90.000 | | | | € 45.000 | | | | | | | € 45.000 | € 90.000 |
| 02-05 - OBS De Vliekotter | Oosterend | € 90.000 | € - | behouden | 2030/2035+ | € 90.000 | | | | | € 45.000 | | | | | | € 45.000 | € 90.000 |
| 04-03 - OBS De Bruinvis | Oudeschild | € 90.000 | € - | behouden | 2026/2031/2035+ | € 90.000 | € 30.000 | | | | | € 30.000 | | | | | € 30.000 | € 90.000 |
| 07-01 - Lubertischool | De Koog | € 75.000 | € - | behouden | 2027/2032/2035+ | € 75.000 | | € 30.000 | | | | | € 30.000 | | | | € 10.000 | € 70.000 |
| Ex-schoolpleinen | | | | | | | € 30.000 | € 30.000 | € 15.000 | € 45.000 | € 45.000 | € 30.000 | € 30.000 | € - | € - | € - | € 205.000 | € 430.000 |
| 08-01 - PCB De Fontein | Den Burg | € 60.000 | € - | behouden als openbare plek | 2027/2032 | € 60.000 | | € 30.000 | | | | | € 30.000 | | | | | € 60.000 |
| 08-23 - Jozefschool | Den Burg | € 60.000 | € - | behouden als openbare plek | 2026 | € 60.000 | € 60.000 | | | | | | | | | | | € 60.000 |
| 08-22 - Vrije School | Den Burg | € - | € - | opheffen | 2026 | € - | | | | | | | | | | | | € - |
| 08-28 - Kompaschool | Den Burg | € - | € - | opheffen | 2027 | € - | | | | | | | | | | | | € - |
| | | | | | | | € 60.000 | € 30.000 | € - | € - | € - | € - | € 30.000 | € - | € - | € - | € - | € 120.000 |

Tabel 2: Scholen en voormalig schoolpleinen (9 locaties) - 3 ambitieniveaus

Bijlage B - Uitvoeringsprogramma 2026-2035

Basisniveau

| Benodigde middelen | Uitgangspunt | 2026 | 2027 | 2028 | 2029 | 2030 | 2031 | 2032 | 2033 | 2034 | 2035 | na 2035 | Totale investering |
|---|--------------------------|------------------|------------------|-----------------|-----------------|-----------------|-----------------|-----------------|------------|------------|------------|------------------|--------------------|
| Basisuitvoeringsopgave (reguliere vervangingen) | op plekniveau | € 80.000 | € 80.000 | € 80.000 | € 80.000 | € 60.000 | € 40.000 | € - | € - | € - | € - | € 710.000 | € 1.130.000 |
| Verbetervoorstellen (3 locaties) | niet van toepassing | € - | € - | € - | € - | € - | € - | € - | € - | € - | € - | € - | € - |
| Vervangingsopgave schoolpleinen (5 locaties) | ca. 15K per schoolplein | € - | € 15.000 | € - | € - | € 15.000 | € - | € 15.000 | € - | € - | € - | € 105.000 | € 150.000 |
| Vervangingsopgave ex-schoolpleinen (4 locaties) | 2x behouden, 2x opheffen | € 60.000 | € 30.000 | € - | € - | € - | € - | € 30.000 | € - | € - | € - | € - | € 120.000 |
| Bijzondere voorzieningen (3 locaties) | apart budget aanvragen | € - | € - | € - | € - | € - | € - | € - | € - | € - | € - | € - | apart traject |
| Totaal benodigde middelen voor vervanging en verbetering | | € 140.000 | € 125.000 | € 80.000 | € 80.000 | € 75.000 | € 40.000 | € 45.000 | € - | € - | € - | € 815.000 | € 1.400.000 |
| Benodigde middelen voor onderhoud o.b.v. eigendom gemeente | | € 55.500 | € 55.500 | € 55.500 | € 55.500 | € 55.500 | € 55.500 | € 55.500 | € 55.500 | € 55.500 | € 55.500 | € 55.500 | jaarlijks |

Ambitieniveau

| Benodigde middelen | Uitgangspunt | 2026 | 2027 | 2028 | 2029 | 2030 | 2031 | 2032 | 2033 | 2034 | 2035 | na 2035 | Totale investering |
|---|------------------------------------|------------------|------------------|------------------|------------------|-----------------|-----------------|-----------------|------------|------------|------------|------------------|--------------------|
| Basisuitvoeringsopgave (reguliere vervangingen) | op plekniveau | € 80.000 | € 80.000 | € 80.000 | € 80.000 | € 60.000 | € 40.000 | € - | € - | € - | € - | € 710.000 | € 1.130.000 |
| Verbetervoorstellen (3 locaties) | 1 locatie ('26) / 2 locaties ('28) | € 10.000 | € - | € 20.000 | € - | € - | € - | € - | € - | € - | € - | € - | € 30.000 |
| Vervangingsopgave schoolpleinen (5 locaties) | 60K per schoolplein | € 30.000 | € 30.000 | € - | € 30.000 | € 30.000 | € 15.000 | € 15.000 | € - | € - | € - | € 165.000 | € 315.000 |
| Vervangingsopgave ex-schoolpleinen (4 locaties) | 2x behouden, 2x opheffen | € 60.000 | € 30.000 | € - | € - | € - | € - | € 30.000 | € - | € - | € - | € - | € 120.000 |
| Bijzondere voorzieningen (3 locaties) | apart budget aanvragen | € - | € - | € - | € - | € - | € - | € - | € - | € - | € - | € - | apart traject |
| totaal benodigd (onderhoud + vervanging + verbetering) | | € 180.000 | € 140.000 | € 100.000 | € 110.000 | € 90.000 | € 55.000 | € 45.000 | € - | € - | € - | € 875.000 | € 1.595.000 |
| Benodigde middelen voor onderhoud o.b.v. eigendom gemeente | | € 62.500 | € 62.500 | € 62.500 | € 62.500 | € 62.500 | € 62.500 | € 62.500 | € 62.500 | € 62.500 | € 62.500 | € 62.500 | jaarlijks |

Ambitieniveau +

| Benodigde middelen | Uitgangspunt | 2026 | 2027 | 2028 | 2029 | 2030 | 2031 | 2032 | 2033 | 2034 | 2035 | na 2035 | Totale investering |
|---|------------------------------------|------------------|------------------|------------------|------------------|------------------|-----------------|-----------------|------------|------------|------------|------------------|--------------------|
| Basisuitvoeringsopgave (reguliere vervangingen) | op plekniveau | € 80.000 | € 80.000 | € 80.000 | € 80.000 | € 60.000 | € 40.000 | € - | € - | € - | € - | € 710.000 | € 1.130.000 |
| Verbetervoorstellen (3 locaties) | 1 locatie ('26) / 2 locaties ('28) | € 10.000 | € - | € 20.000 | € - | € - | € - | € - | € - | € - | € - | € - | € 30.000 |
| Vervangingsopgave schoolpleinen (5 locaties) | max. 90K per schoolplein | € 30.000 | € 30.000 | € 15.000 | € 45.000 | € 45.000 | € 30.000 | € 30.000 | € - | € - | € - | € 205.000 | € 430.000 |
| Vervangingsopgave ex-schoolpleinen (4 locaties) | 2x behouden, 2x opheffen | € 60.000 | € 30.000 | € - | € - | € - | € - | € 30.000 | € - | € - | € - | € - | € 120.000 |
| Bijzondere voorzieningen (3 locaties) | apart budget aanvragen | € - | € - | € - | € - | € - | € - | € - | € - | € - | € - | € - | apart traject |
| totaal benodigd (onderhoud + vervanging + verbetering) | | € 180.000 | € 140.000 | € 115.000 | € 125.000 | € 105.000 | € 70.000 | € 60.000 | € - | € - | € - | € 915.000 | € 1.710.000 |
| Benodigde middelen voor onderhoud o.b.v. eigendom gemeente | | € 67.500 | € 67.500 | € 67.500 | € 67.500 | € 67.500 | € 67.500 | € 67.500 | € 67.500 | € 67.500 | € 67.500 | € 67.500 | jaarlijks |

Tabel 3: Het meerjarenprogramma per ambitieniveau

In deze bijlage zijn de verschillende beheeronderdelen uitgebreider uitgewerkt, gekoppeld aan de punten die in het uitvoeringsplan (deel III- hoofdstuk 12) worden benoemd:

Inspecties

Om de veiligheid te waarborgen moeten toestellen regelmatig geïnspecteerd worden. De normen (NEN-EN 1176; NEN-EN 1177 en NEN-EN 16630) schrijven drie vormen van inspectie voor; de visuele-, operationele-, en veiligheidsinspectie. Tijdens deze laatste twee vormen van inspectie wordt getoetst of toestellen nog steeds voldoen aan de voorgeschreven normen en worden aanbevelingen gedaan om geconstateerde gebreken op te lossen.

Visuele inspectie (incl. fungeren als contactpersoon voor scholen)

Dit is een relatief snelle controle om na te gaan of er visueel wat aan de hand is met de speelvoorzieningen en of hierdoor een mogelijk risico ontstaat. Dit is met name wenselijk om regelmatig (lees dagelijks) uit te voeren op plekken waar intensief wordt gespeeld zoals schoolpleinen. De visuele inspectie wordt daarmee ook vooral uitgevoerd door de scholen. Het is niet nodig deze inspectie te registreren, wel is het (uiteraard) wenselijk om constatering te melden via de contactpersoon aan de gemeente.

Kosten per jaar: € 0,- (vanuit school) + 0,1 FTE per jaar (4 uur/week) vanuit gemeente

Operationele inspectie

Tijdens de operationele inspectie wordt de werking van de toestellen gecontroleerd. Op basis hiervan wordt operationeel onderhoud uitgevoerd. Tijdens de operationele inspectie wordt ook gecontroleerd of reparaties correct en duurzaam uitgevoerd zijn. De operationele inspectie vindt twee tot drie keer per jaar plaats.

Kosten per jaar: € 0,- (eigen dienst) + 0,1 FTE per jaar (4 uur/week) voor speelbeheer

Veiligheidsinspectie

Deze inspectie wordt jaarlijks (door een externe partij) uitgevoerd volgens de eerder genoemde normen, deze inspectie vindt plaats om het algehele veiligheidsniveau van speeltoestellen en valdempende oppervlakken vast te stellen; met inbegrip van eventueel aangebrachte wijzigingen als gevolg van de beoordeling van veiligheidsmaatregelen, aanwezigheid van houtrot/corrosie, weersinvloeden, en eventuele veranderingen in het veiligheidsniveau van de toestellen.

Kosten per jaar: € 4.800,- (extern) + 0 FTE per jaar (extern)

Registratie (online beheeromgeving)

Naast de inspectie zelf is het belangrijk (en verplicht) om een logboek/registratie bij te houden van alle speelplekken en -toestellen. De gemeente Texel gebruikt hiervoor het beheerprogramma ABSweb.

Kosten per jaar: € 1.500,-/jaar + 0,1 FTE per jaar (4 uur/week) voor speelbeheer

Onderhoud

Preventief onderhoud

Bij populaire locaties of toestellen die snel slijtage vertonen (bijvoorbeeld schommels), wordt preventief onderhoud uitgevoerd om op deze manier onveilige situaties te voorkomen. Daarnaast is het preventieve onderhoud gericht op het vergroten van de levensduur van toestellen. Bij dit onderhoud gaat het bijvoorbeeld om het aanbrengen en in stand houden van de beschermende coating, behandelen van paalkoppen, smeren van bewegende delen en het reinigen van toestellen. Aanbevolen wordt om deze grondige onderhoudsronde ieder jaar bij aanvang van het speelseizoen in april uit te voeren. Qua kosten moet rekening gehouden worden met 1,5% van de areaalwaarde van speel- en beweegtoestellen (incl. bijzondere voorzieningen en gemeente-aandeel eigendom toestellen op schoolpleinen).

Kosten per jaar: € 15.000,-/jaar (1,5%) + 0,15 FTE per jaar (6 uur/week) voor speelbeheer

Operationeel onderhoud

Gedurende het jaar is operationeel onderhoud nodig, zodat toestellen goed blijven functioneren. Te denken valt aan het aandraaien van bouten/moeren, verwijderen van splinters, vervangen van afsluitdoppen en versleten toestel delen. Operationeel onderhoud is ten minste één keer gedurende het speelseizoen nodig. Daarnaast kan operationeel onderhoud nodig zijn als gevolg van constatering tijdens operationele- en/of veiligheidsinspecties. Voor de kosten van het operationeel onderhoud kan uitgegaan worden van gemiddeld 2% van de areaalwaarde van speel- en beweegtoestellen.

Kosten per jaar: € 20.000,-/jaar (2%) + 0,2 FTE per jaar (8 uur/week) voor speelbeheer

Incidenteel onderhoud

Niet al het onderhoud kan planmatig worden uitgevoerd, soms is niet-planmatig onderhoud nodig. Uit een visuele inspectie of meldingen van bezoekers kan naar voren komen dat een toestel schade heeft opgelopen als gevolg van bijvoorbeeld vandalisme of extreme weersomstandigheden. In dat geval moet op zeer korte termijn onderhoud worden uitgevoerd (of een toestel worden afgesloten) om de veiligheid voor gebruikers te garanderen. Als indicatie wordt 0,5% van de waarde van alle speel- en sporttoestellen genomen.

Kosten per jaar: € 5.000,-/jaar (0,5%) + 0,05 FTE per jaar (2 uur/week) voor speelbeheer

Onderhoud ondergronden

In het huidige veiligheidsregime zijn de ondergronden bij speeltoestellen bijna niet meer weg te denken. Goed beheer en onderhoud van (valdempende) ondergronden is daarom noodzakelijk om de veiligheid en functionaliteit van een speelplek te waarborgen. De wijze van onderhoud van de ondergronden is afhankelijk van het type materiaal en de ambities op beeldkwaliteitsniveau van de gemeente.

Gras

Gras of gazon is onderhoudsintensief, aangezien maaien noodzakelijk is om toegankelijkheid te waarborgen. Het schoonmaken en maaien van gazon is seizoen afhankelijk. Gemiddeld genomen wordt er 25 keer per jaar gemaaid. Voor een deel van de toestellen mag gras worden toegepast als valdempende ondergrond. In dat geval is het van belang dat er een goed worteldek aanwezig is en dat het gazon niet is uitgesleten. Het kan dus nodig zijn om het terrein opnieuw in te zaaien, al wordt er in de gemeente Texel vooral (en succesvol) gebruik gemaakt van rubber doorgroeimatten. Deze vergen geen aanvullend onderhoud.

Bij trapvelden (intensief) dient ander maaibeheer te worden toegepast dan bij natuurlijke speelplekken (extensief). Voor het maaien en inzaaien van gazon geldt dat het onder algemeen groenonderhoud valt. De kosten zijn daarom niet opgenomen in dit beheerplan voor spelen.

Kosten per jaar: € 0,- (groenonderhoud) + 0 FTE per jaar (groenonderhoud)

Bestrating

Bestrating heeft geen valdempende waarde en wordt zodoende niet toegepast bij speeltoestellen met een valhoogte boven de 600 mm of bij speeltoestellen met een gedwongen beweging. Wel is het geschikt voor sportvelden of speelaanleidingen. Vaste verhardingen vragen relatief weinig investering en ook het onderhoud is qua kosten beperkt. Onderhoud van vaste verhardingen bestaat voor het overgrote deel uit het onkruidvrij houden en vegen van de verharding en het herstellen/herstraten van de verharding. Herstraten gebeurt wanneer het terrein toe is aan vernieuwing vanwege gebruik of wortelgroei. In de regel wordt gemiddeld 1% van het oppervlak elk jaar opnieuw bestraat of hersteld. Het herstraten en herstellen van betontegels zal voor een gedeelte onder het algehele onderhoud vallen of er grotendeels mee overlappen.

Kosten per jaar: € 0,- (grijsonderhoud) + FTE per jaar: 0 (grijsonderhoud)

Kunstgras (3.086- valdempend + 390- trapveld = 3.476 m²)

Kunstgras wordt veelal gebruikt als valdempende ondergrond en op sportvelden. Dit dient tenminste eenmaal per jaar opgeborsteld en bezand te worden met kwartszand. Hierdoor blijft het kunstgras functioneren, blijft stabiliteit gewaarborgd en wordt slijtage van de vezels vertraagd. Bij toepassing van kunstgras met een aansluiting op gazon wordt aanbevolen een maaitegel rondom het kunstgrasveld te plaatsen. Dit voorkomt maaischade aan het kunstgrasveld. Als er gebruik wordt gemaakt van verschillende kleuren of vlakken kunstgras, wordt aanbevolen de naden tussen de vlakken niet op slijtagegevoelige punten te plaatsen (onder de schommel, duikelrek of bij de uitloop van een glijbaan).

Kosten per jaar: € 2,51/m² = ca. € 8.750,-/jaar + FTE per jaar: 0 (externe partij)

Rubbertegels (73 m²)

Rubbertegels dienen ten minste één keer per jaar schoongespoten te worden om te voorkomen dat er teveel vuil en alg ophoopt in de openingen van het rubber. Schoonspuiten voorkomt slijtage en bevordert de toegankelijkheid van de ondergrond. Bij een boomrijke plek is rubber geen ideale ondergrond omdat de vloer hier snel vuil en glad wordt. Bij naadvorming van rubbertegels dienen deze tijdig herplaatst te worden om onwenselijke en onveilige situaties te voorkomen. Bij het oprukken van tegels dienen deze tijdig verwijderd en vervangen te worden. Aanbevolen wordt om rubbervloeren niet direct naast een zandondergrond of zandbak te plaatsen. Dit voorkomt dichtslibbing van de poriën in de rubbergietvloer en vroegtijdige slijtage.

Kosten per jaar: € 6,27/m² = ca. € 450,-/jaar + FTE per jaar: 0 (externe partij)

Losse ondergronden (verwaarloosbare areaalgrootte)

Ondergronden zoals houtsnippers en zand halen hun valdempend vermogen uit de toegepaste laagdikte. Bij deze losse ondergronden wordt voorgeschreven om tenminste 100 mm bovenop de benodigde laagdikte aan te brengen in verband met het wegspeken van het losse materiaal.

Valdempend zand (ca. 50-100 m²) dient regelmatig gereinigd te worden van aanwezig afval of ontlasting. Ook is het van belang onkruid tijdig te verwijderen. Dit kan namelijk van invloed zijn op de valdempende eigenschappen van de ondergrond en tevens de uitstraling van de plek. Omdat zand gauw een bron van vuil vormt en een grote aantrekkingskracht op katten heeft, is het noodzakelijk dit om dit ten minste eens per jaar te verversen. Door een regelmatige visuele inspectie kan voorkomen worden dat een ondergrond te vies wordt om in te spelen.

Houtsnippers (45 m²) vormen een goede ondergrond voor ongewenste kruiden. Deze dienen daarom regelmatig verwijderd te worden. Dit kan namelijk van invloed zijn op de valdempende waarde van de ondergrond en tevens de uitstraling van de plek. Omdat snippers organisch materiaal zijn, beginnen deze na verloop van tijd te composteren. Het is daarom noodzakelijk de snippers ten minste eens per 3 jaar te vervangen.

Kosten per jaar: verwaarloosbare hoeveelheid/kosten

Totaaloverzicht kosten voor onderhoud

| Kostenpost | Kosten | FTE |
|-------------------------------------|------------------------|----------------|
| Inspecties en registratie | € 6.300,-/jaar | 0,3 FTE |
| Onderhoud toestellen | € 40.000,-/jaar | 0,4 FTE |
| Onderhoud ondergronden | € 9.200,-/jaar | 0 FTE |
| Totale kosten voor onderhoud | € 55.500,-/jaar | 0,7 FTE |

Kinderwandelingen Speelruimteplan - gemeente Texel 2024

Kinderwandeling 2024 Oudeschild De Bruinvis

Op vrijdag 1 maart vertrokken Milan (10), Isa (8), Kaz (9), Sepp (10), Eddy (9), Fenna (8), Lars (11) en Emma (11) samen met de juf, Kees van de gemeente en Arie en Marjolein van bureau Speelplan, vanaf De Bruinvis op een ontdekkingsreis langs de speelplekken in Oudeschild.

Het is hier niet uitdagend.

De schommels en glijbaan zijn hier leuk!

Hier voetballen wij graag!

De speeltoestellen zijn hier leuk!

Op het basketbalveld aan de Barentsstraat spelen we veel in de zomer.

Speelplek De Ruyterstraat (4.07)

Schommelen vinden wij leuk, alleen de schommels zijn nu nat.

De draaitoestel vinden wij leuk!

Ondertussen op weg naar de volgende speelplek...

De eerste lammetjes zijn alweer geboren!

Via de bosjes kom je bij de volgende hutten!

Bosjes bij De Ruyterstraat

Hier bouwen wij altijd onze hutten!

Vroeger waren hier leuke bosjes om verstoppertje in te spelen!

Speelplek De Wittstraat (4.08)

Via de brug zijn we nog sneller bij de volgende speelplek!

Speelplek Commandeursingel (4.02)

Spelen met de nestschommel vinden wij leuk!

Wij zouden graag schommels willen op het schoolplein!

Op de speelplekken aan de Commandeursingel spelen wij vaak!

Wij voetballen veel buiten schooltijd. Ook op het schoolplein.

Schoolplein De Bruinvis

Conclusie

Er kan goed gespeeld worden rond basisschool De Bruinvis. Naast het spelen op de speelplekken, worden er ook veel hutten gebouwd in de bosjes. De meeste kinderen wonen in Oudeschild en mogen zelfstandig naar de speelplekken toe.

Tot zover de ontdekkingen tijdens deze kindervandeling.

Tot speelt!

En een nieuwe ondergrond voor het voetbalveld!

Nu weer terug naar school!

EINDE

Kinderwandelingen Speelruimteplan - gemeente Texel 2024

Kinderwandeling 2024 Den Burg De Skool

Op donderdag 29 februari vertrokken Odin (12), Eva (10), Mira (11), Tessel (12), Lindsey (11), Zoë (10) samen met de juf, Kees van de gemeente en Arie en Marjolein van bureau Speelplan, vanaf De Skool op een ontdekkingsreis langs de speelplekken in Den Burg.

De schommels zijn hier leuk!

Jammer dat hier de bosjes weg zijn.

Hier komen de iets oudere kinderen.

Deze toestellen zijn niet zo uitdagend.

Hier staat een leuk klimtoestel!

Dit is de plek waar de oudere kinderen komen om te spelen en chillen.

Speelplek Groeneplaats (0.01)

Deze glijbaan is niet uitdagend genoeg voor onze leeftijd.

Wij komen hier om te stoppen en skeeleren.

Speelplek Skatebaan Emmalaan (8.27)

Het duikrek is altijd een favoriet.

Ondertussen op weg naar de volgende speelplek...

Speelplek Wilsterstraat (8.04)

Mogen jullie binnen Den Burg zelf naar alle speelplekken toe?

Ja, meestal lopen of met de fiets.

Speelplek Liewestraat (8.03)

Hier spelen wij niet zo vaak. Deze toestellen zijn niet zo uitdagend.

De speelplek bij Golfslag (8.18) is een leuke speelplek waar wij veel komen!

Schommelen, het duikrek en de kabelbaan vinden wij het leukst!

Speelplek Bernardstraat (8.02)

Hier spelen wij niet zo vaak. Deze toestellen zijn niet zo uitdagend.

Conclusie

Er kan goed gespeeld worden rond basisschool De Skool. Er zijn zowel grotere als kleinere plekken. Niet alle speelplekken zijn even uitdagend volgens de kinderen. De meeste kinderen spelen na schooltijd op het schoolplein of bij een speelplek dichtbij huis.

Tot zover de ontdekkingen tijdens deze kindervandeling.

Tot speelt!

Wij spelen ook op vakantiepark de Krim en bij het Stayoke, hier staan leuke toestellen!

Op het schoolplein spelen wij veel tikkertje, jachtseizoen en met de tuffelennistafel.

EINDE

Kinderwandeling 2024 De Cocksdoorp Durperhonk

Kinderwandelingen Speelruimteplan - gemeente Taxel 2024

Op donderdag 29 februari vertrokken Luca (9), Esmee (10), Lits (11), Sanne (11), Jason (9), Julia (11), Gijs (8) en Stella (9) samen met de juf, Kees van de gemeente en Arie en Marjolein van bureau Speelplan, vanaf het Durperhonk op een ontdekkingsreis langs de speelplekken in De Cocksdoorp.

Wat vinden jullie van het schoolplein?

Deze speelplek is voor wat kleinere kinderen.

In dit bosje kan je leuk hutten bouwen!

Het schoolplein is de speelplek waar wij het meest spelen na schooltijd!

Deze plek is leuk om met water te spelen in de zomer!

Kikkertstraat

Speelplek schoolplein Durperhonk (X)

Wij voetballen heel veel op het schoolplein!

En we bedenken ook heel veel eigen spelletjes op het schoolplein.

Laten we naar de eerste speelplek gaan!

Waterspeelplaats Kikkertstraat

DRAAI DRAAI

Spelen met water in de zomer is heel leuk!

Hier komen wel veel toeristen in de zomer. Dan is het heel druk.

Waterspeelplaats Kikkertstraat (1.01)

Wij mogen overal in het dorp zelf heen om te spelen.

Schommelen vinden wij leuk!

Hier spelen we alleen samen met onze kleinere broertjes en zusjes.

Natuurspeelplek Klimpstraat

In deze bosjes kunnen wij leuk verstopspelletjes spelen en hutten bouwen!

Klimmen is ook leuk!

Ondertussen op weg naar de volgende speelplek...

Hier verderop springen wij ook wel eens slootje!

Hier was onze boomhut, maar deze is weggehaald.

Conclusie

Er kan goed gespeeld worden rond basisschool Durperhonk. Vooral op het schoolplein wordt na schooltijd veel gespeeld. Ook worden er veel hutten gebouwd in de bosjes. De kinderen wonen in de buurt van De Cocksdoorp en komen vaak zelf naar school.

Tot zover de ontdekkingen tijdens deze kindervandeling. Tot speels!

Nu weer terug naar school.

EINDE

Kinderwandeling 2024 De Koog Lubertischschool

Kinderwandelingen Speelruimteplan - gemeente Taxel 2024

Op vrijdag 1 maart vertrokken Jim (11), Lente (11), Frits (9), Sanne (9), Lola (9) en Jan (12) samen met de juf, Kees van de gemeente en met Arie en Marjolein van bureau Speelplan, vanaf de Lubertischschool op een ontdekkingsreis langs de speelplekken in De Koog.

De schommels zijn hier leuk!

Hier spelen wij voetbal en slagbal.

Hier kan je goed voetballen.

De duikelrekken zijn hier leuk!

Speelplek Parnassiastraat (7.03)

Laten we naar de eerste speelplek gaan!

Op dit veld spelen wij slagbal en voetbal.

Hier bouwen wij hutten in de bosjes.

De schommels en het duikelrek zijn hier leuk!

Via dit achterom weggetje komen we bij de volgende speelplek!

Speelplek Wintergroen (7.04)

Deze wip is meer voor de kleinere kinderen.

WIP WAP

De glijbaan is hier leuk, maar voor ons iets te laag.

We mogen lekker vies worden als we buitenspielen!

Speelplek Stappeland (7.06)

Hier spelen we veel voetbal!

Er ligt hier wel vaak afval rondom de speelplek.

Ondertussen op weg naar de volgende speelplek...

Speelplek Plevierstraat (7.02)

Kijk! Deze fietsenrekken kunnen we ook gebruiken als duikelrek!

Die duikelrek is leuk!

We komen bijna nooit op deze speelplek. Er komen hier vooral vakantiegangers.

Bij vakantiepark de Bregkoog spelen wij ook veel.

Op het schoolplein spelen we veel voetbal, maar er zitten grote gaten in het veld.

Conclusie

Er kan goed gespeeld worden rond de Lubertischschool. Er zijn zowel grote als kleine plekken waar de kinderen spelen. Ook mogen de kinderen naar de meeste plekken zelfstandig toe. De kinderen gaan vooral naar de speelplekken dichtbij huis.

Tot zover de ontdekkingen tijdens deze kindervandeling. Tot speels!

EINDE

**Kinderwandeling 2024
Oosterend
De Vliekotter**

Kinderwandelingen Speelruimteplan - gemeente Texel 2024

Hier kunnen ook kinderen met een beperking meedoen!

De toestellen zijn hier oud.

Hier voetballen wij veel.

Hier bouwen wij hutten!

Op vrijdag 1 maart vertrokken Raven (10), Melle (8), Rosje (11), Rosanna (12), Bo (11), Javelle (11), Sophie (9), Joeri (11) en Jaiden (11) samen met Kees van de gemeente en Arie en Marjolein van bureau Speelplan, vanaf de De Vliekotter op een ontdekkingsreis langs de speelplekken in Oosterend.

Wat vinden jullie van het schoolplein?

Schoolplein De Vliekotter (2.05)

Hier spelen wij tijdens en na schooltijd veel voetball!

En hier spelen wij in de bosjes!

Wij mogen in Oosterend zelf naar de speelplekken toe.

Speelplek Mulderstraat (2.04)

Deze schommel kan ook worden gebruikt door een kind met een beperking.

Dit spel is leuk, omdat iedereen mee kan doen.

Touwtje springen is leuk!

Ondertussen op weg naar de volgende speelplek...

Speelplek Ankerstraat (2.02)

De oudere kinderen spelen hier niet zo vaak, maar gaan naar Den Burg.

Hier spelen we niet zo vaak, want de speeltoestellen zijn oud en vies.

Binnenkort komen hier een paar leuke nieuwe toestellen.

Natuurspeelplek Achtertune

Hier bouwen we veel hutten en spelen verstopperijtje.

Bij de begraafplaats kunnen we goed skaten.

Soms spelen wij ook bij de speeltuin van bungalowpark De Verrassing.

Nu weer terug naar school.

Conclusie

Er kan goed gespeeld worden rond basisschool De Vliekotter. Het meeste wordt er na schooltijd gespeeld op het schoolplein of worden er hutten gebouwd in de bosjes. De meeste kinderen spelen elke dag buiten en zijn lid van een (sport)vereniging.

Tot zover de ontdekkingen tijdens deze kindervandeling.

Tot speels!

EINDE

Ondertekening

Vastgesteld in de openbare raadsvergadering van 18-09-2024,

De griffier,



De voorzitter,



Raadsbesluit

Zaaknummer 3478499

Beleids- en Beheersplan spelen

Doelenboom

Programma

| | |
|---|------------------------|
| 4 | Toekomst voor de jeugd |
|---|------------------------|

De raad van de gemeente Texel:

gelezen het advies van burgemeester en wethouders;

gehoord de raadscommissie;

Overwegende

- Dat mogelijkheden voor buitenspelen belangrijk zijn voor de ontwikkelingen van kinderen;
- Het daarom belangrijk is dat er voldoende goed geoutilleerde speelvoorzieningen zijn en in stand gehouden kunnen worden;
- Dat In het coalitieakkoord 'bouwen aan vertrouwen voor een sociaal en duurzaam Texel' is aangegeven dat er in de dorpen voldoende speel- en hangplekken moeten zijn;
- Dat op dit moment de financiële middelen om het huidige areaal op goed en veilig niveau te houden ontoereikend zijn en dit vrijwel jaarlijks leidt tot overschrijding van het onderhoudsbudget;
- De veiligheid van de speeltoestellen echter niet in het geding is;
- De formatieve capaciteit voor beheer en uitvoering ontoereikend is;
- In de afgelopen jaren ook nieuwe ontwikkelingen zijn ontstaan en uitgevoerd waar speel- en beweegvoorzieningen uit voort zijn gekomen.

Besluit

1. Het beleid- en beheerplan spelen 2024 'voor spelen en ontdekken' vast te stellen en te kiezen voor de optie 'Ambitieniveau';
2. De financiële consequenties integraal mee te nemen bij de Programmabegroting 2025 en
3. Rekening te houden met de financiële consequenties van onderdeel D uit dit advies, waarover voor de begroting van 2026 apart wordt geadviseerd.

Vastgesteld in de openbare raadsvergadering van 18-09-2024,

De griffier,

De voorzitter,

Bijlage:

1. Buitenspelen op Texel, Beleid- en beheerplan gemeente Texel voor spelen en ontdekken 2024.